

# ความมั่นคงทางอาหารภายใต้บริบทสังคมไทย จังหวัดแม่ฮ่องสอน

เอกสาร  
ชุดที่ 4



## กรณีศึกษา

ชุมชนบ้านแม่อกเหนือ  
หมู่ที่ 6 ตำบลแม่คะดวน  
อำเภอสบเมย จังหวัด  
แม่ฮ่องสอน

## สนับสนุนโดย

- มูลนิธิเกษตรกรรมยั่งยืน (ประเทศไทย)
- ศูนย์ประสานงานวิจัยเพื่อท้องถิ่นจังหวัดแม่ฮ่องสอน
- สำนักงานคณะกรรมการสุขภาพแห่งชาติ

## มูลนิธิเกษตรกรรมยั่งยืน(ประเทศไทย)

912 ซอย 7 ถนนงามวงศ์วาน 31 อำเภอเมือง  
จังหวัดนนทบุรี 11000  
โทร/แฟกซ์ 66-2-591-1195-6  
<http://www.sathai.org>

รายงานความมั่นคงทางด้านอาหารภายใต้บริบทสังคมไทย  
จังหวัดแม่ฮ่องสอน  
กรณีศึกษา บ้านแม่อกเหนือ ต.แม่คะตวน อ.สบเมย จ.แม่ฮ่องสอน

คณะวิจัย

1. อรุณี เวียงแสง
2. นายชูชัย ศรีทวารธรรม
3. นายสมชาติ อุทิศพรชัย
4. นายแกใจ นวลไพรัชจิวงษ์
5. นายบันลือ นวลไพรัชจิวงษ์
6. นายสุรศักดิ์ ชัยวัตรเสถียร

สนับสนุนโดย

- มูลนิธิเกษตรกรรมยั่งยืน(ประเทศไทย)
- ศูนย์ประสานงานวิจัยเพื่อท้องถิ่นจังหวัดแม่ฮ่องสอน
- สำนักงานคณะกรรมการสุขภาพแห่งชาติ

## สารบัญ

ส่วนที่	หัวเรื่อง	หน้า
ส่วนที่ 1	บทนำ	1
ส่วนที่ 2	บริบทชุมชน	4
ส่วนที่ 3	กระบวนการทำงาน	10
ส่วนที่ 4	ผลการศึกษาเพื่อพัฒนาตัวชี้วัดความมั่นคงด้านอาหาร	12
ส่วนที่ 5	ผลการศึกษาเรื่องค่าใช้จ่ายในครัวเรือน	31
ส่วนที่ 6	สรุปผลการศึกษาตัวชี้วัดความมั่นคงด้านอาหารแม่ออกเหนือ	38

## ส่วนที่ 1 บทนำ

### หลักการและเหตุผล

บ้านแม่ออกเหนือ หมู่ที่ 6 ตำบลแม่คะตวน อำเภอสบเมย จังหวัดแม่ฮ่องสอน ประกอบด้วยบ้านบริวารทั้งหมด 5 หย่อมบ้าน ได้แก่ บ้านแม่ออกเหนือ บ้านแม่ออกกลาง บ้านแม่ออกใหม่ บ้านห้วยกองกุ่ม และบ้านทะเล มีประชากรรวม 832 คน 183 ครัวเรือน เฉพาะบ้านแม่ออกเหนือมีประชากร 213 คน 53 ครัวเรือนแยกเป็นชาย 104 คน หญิง 109 คน

อาณาเขตของพื้นที่หมู่ 6 ทิศเหนือ ติดต่อบ้านขุนวงเหนือ บ้านห้วยหมากหนึ่ง ตำบลแม่เหาะ อำเภอแม่สะเรียง ทิศใต้ ติดต่อบ้านห้วยวอก ตำบลกองก้อย อำเภอสบเมย ทิศตะวันออกติดต่อบ้านผาแดง ตำบลแม่เหาะ อำเภอแม่สะเรียง ทิศตะวันตก ติดต่อบ้านอุมดาเหนือ หมู่ที่ 8 ตำบลแม่คะตวน อำเภอสบเมย ครอบคลุมพื้นที่ 43 ตารางกิโลเมตร หรือจำนวน 26,875 ไร่ พื้นที่ส่วนใหญ่มีลักษณะเป็นที่ลาดชันไหล่เขา มีความสูงจากระดับน้ำทะเลปานกลางประมาณ 800 – 1,100 เมตร พื้นที่อยู่ในเขตป่าสงวนแห่งชาติทั้งหมด ไม่มีเอกสารสิทธิใดๆ พื้นที่ส่วนหนึ่งถูกจับจองเป็นที่ทำกินในระบบไร่หมุนเวียนที่ใช้ปลูกข้าวไว้เพื่อบริโภคเป็นหลัก โดยแต่ละครอบครัวจะมีพื้นที่ไร่หมุนเวียนครอบครัวละประมาณ 5 แปลงๆ ละประมาณ 5 – 7 ไร่

พื้นที่ส่วนหนึ่งเป็นที่ตั้งชุมชน ซึ่งแต่ละครอบครัวจะมีการปลูกสร้างบ้านเรือนที่อยู่อาศัยอยู่ในบริเวณเดียวกัน และพื้นที่อีกส่วนหนึ่งเป็นพื้นที่อนุรักษ์ไว้เป็นพื้นที่ป่าต้นน้ำ เพื่อเป็นแหล่งต้นน้ำลำธาร และช่วยรักษาสมดุลทางธรรมชาติ ตลอดจนเป็นแหล่งเก็บหาอาหารจากธรรมชาติของชุมชน พื้นที่บริเวณบ้านแม่ออกเหนือ ค่อนข้างมีความอุดมสมบูรณ์ทางธรรมชาติโดยเฉพาะพื้นที่ป่าบริเวณที่เรียกว่า “ดอยปุย” ยังมีสภาพที่อุดมสมบูรณ์ เป็นแหล่งต้นน้ำลำธารที่สำคัญ ที่หล่อเลี้ยงชีวิตผู้คนในหมู่บ้าน พันธุ์พืชพันธุ์ไม้ที่ขึ้นในบริเวณนี้ได้แก่ ไม้ดิ่ง ไม้รัก ไม้ก่อ พลับป่า ตะไคร้ภูเขา ทองหลางป่า ไม้ไคร้ สะเดาป่า ฝั๊ก ฝั๊กขาง ฝั๊กบง ฯลฯ

ชาวบ้านแม่ออกเหนือ มีอาชีพหลักที่เหมือนกันคือ การปลูกข้าวแบบไร่หมุนเวียน โดยมีวัตถุประสงค์เดียวกันคือทำการผลิตเพื่อบริโภค ส่วนพืชเศรษฐกิจที่มีการปลูกเสริมคือ พริก แต่ในระยะ 4 ปีที่ผ่านมาเริ่มมีการปลูก กะหล่ำปลีและฟักทอง และเริ่มมีการใช้ปุ๋ยเคมีในการผลิต สถานการณ์ปัญหาในขณะนี้คือ การเปลี่ยนแปลงทางเศรษฐกิจ สังคม และสิ่งแวดล้อม การเสื่อมโทรมของทรัพยากรธรรมชาติที่มีผลกระทบโดยตรงต่อสภาพภูมิอากาศ ทำให้ระบบการผลิตเปลี่ยนแปลง ราคาผลผลิตที่ไม่แน่นอน

ศักยภาพในการเข้าถึงอาหารของคนในชุมชนลดน้อยลง นอกจากนี้การเสื่อมโทรมของทรัพยากรธรรมชาติและสิ่งแวดล้อม ยังส่งผลให้อาหารจากธรรมชาติที่ชุมชนเคยพึ่งพาลดน้อยลงจนใกล้วิกฤติ ในขณะที่การรับรู้ต่อสถานการณ์ดังกล่าวของคนในชุมชนเพียงแค่ว่า ต้องออกไปหากินไกล

ขึ้น ไม่มีการมาพูดคุยและวิเคราะห์กันอย่างจริงจังถึงผลกระทบต่อการดำรงชีวิตในวันข้างหน้า  
ของคนในชุมชนท้องถิ่นที่ต้องพึ่งพาทรัพยากรเพื่อการดำรงชีวิต

ดังนั้นเพื่อให้เกิดความตระหนักและเข้าใจถึงสถานการณ์ที่เปลี่ยนแปลงไป แนวโน้มการ  
เปลี่ยนแปลงของระบบอาหารที่กำลังเกิดขึ้นทั่วโลก จึงได้ทำโครงการศึกษาและพัฒนาตัวชี้วัดความ  
มั่นคงทางด้านอาหารร่วมกับกลุ่มซึ่งเป็นตัวแทนจากชุมชนแม่ออกเหนือจำนวน 15 คน

### วัตถุประสงค์

- 1) เพื่อให้กลุ่มร่วมกันวิเคราะห์สถานการณ์ภายในที่ส่งผลต่อความมั่นคงทางด้านอาหารของ  
ชุมชน
- 2) เพื่อให้กลุ่มได้รับรู้สถานการณ์ภายนอกที่จะเข้ามากระทบต่อความมั่นคงทางด้านอาหารและ  
การเข้าถึงอาหารของชุมชน
- 3) เพื่อศึกษาศักยภาพในการจัดการและแก้ไขปัญหาเรื่องอาหารของชุมชน
- 4) เพื่อศึกษารูปแบบและค่านิยมการบริโภคของชุมชน
- 5) เพื่อสามารถกำหนดตัวชี้วัดเรื่องความมั่นคงทางด้านอาหารของชุมชนบ้านแม่ออกเหนือ

### กรอบเนื้อหาในการศึกษา

- 1) ศึกษาสถานการณ์ด้านอาหารของชุมชน จากการผลิตเอง จากแหล่งธรรมชาติ จากการซื้อ  
และค่านิยมในการบริโภคของชุมชน
- 2) ศึกษาสถานการณ์จากภายนอกที่ส่งผลกระทบต่อระบบอาหารของชุมชน
- 3) ศึกษาสถานการณ์ด้านทรัพยากรธรรมชาติทั้งความอุดมสมบูรณ์ความหลากหลายการใช้  
ประโยชน์และการจัดการ
- 4) ศึกษาทางรอดและทางเลือกของชุมชนต่อสถานการณ์ด้านอาหาร
- 5) ศึกษารูปแบบการจัดการด้านอาหารที่เหมาะสมและปฏิบัติได้กับชุมชน

### กระบวนการ / วิธีดำเนินการ

- 1) เตรียมความพร้อมทีมงาน ประชุมทีมงาน / แบ่งบทบาทหน้าที่รับผิดชอบ
- 2) เวทีสร้างความเข้าใจภายในชุมชน ปรับความเข้าใจในความหมายของคำว่าอาหาร และ  
ตัวชี้วัดความมั่นคงด้านอาหาร / ร่วมกำหนด กรอบข้อมูล ร่วมกันกำหนดและออกแบบ  
เครื่องมือเบื้องต้น
- 3) วิเคราะห์กรอบข้อมูล / ร่วมกับทีมปรับ เครื่องมือ (ฉบับสมบูรณ์)
- 4) นำเครื่องมือลงสนามเพื่อเก็บข้อมูล จำนวน 15 ครั้งเรือน
- 5) รวบรวมข้อมูล / วิเคราะห์ / สังเคราะห์ข้อมูลร่วมกับทีมงาน (ร่างสรุปรายงาน)
- 6) เวทีระดับชุมชนนำเสนอข้อมูล / คัดเลือกข้อมูลสู่ชุมชน (วิพากษ์, เติบโตเติม)
- 7) ปรับเนื้อหา / สรุป / เขียนรายงานฉบับสมบูรณ์

วิธีการดำเนินงานจะดำเนินการจัดเวทีเพื่อให้เกิดกระบวนการมีส่วนร่วมของคนในชุมชน จำนวน 2 ครั้ง คือเวทีสร้างความเข้าใจ (ข้อ 2 และเวทีนำเสนอข้อมูลเพื่อเติมเต็มความถูกต้องข้อ 6)

ที่	ชื่อ - สกุล	บทบาท	หน้าที่	ติดต่อ
1	นาย ชูชัย ศรีทราธรรม	พี่เลี้ยง	<ul style="list-style-type: none"> <li>- ออกแบบกระบวนการ</li> <li>- ออกแบบเครื่องมือ</li> <li>- วิเคราะห์,สังเคราะห์ข้อมูล</li> <li>- รวบรวม /เขียนสรุปรายงาน</li> </ul>	08-4740-2429
2	นาย สมชาติ อุทิศพรชัย	ทีม	<ul style="list-style-type: none"> <li>- ร่วมออกแบบเครื่องมือ</li> <li>- ร่วมเก็บข้อมูล/ให้ข้อมูล</li> <li>- ร่วมวิเคราะห์,สังเคราะห์ข้อมูล</li> </ul>	08-7912-2812
3	นาย แก้วใจ นวลไพรัชจิ วงษ์	ทีม	<ul style="list-style-type: none"> <li>- ประสานงานพื้นที่</li> <li>- ร่วมออกแบบเครื่องมือ</li> <li>- ร่วมเก็บข้อมูล/ให้ข้อมูล</li> <li>- ร่วมวิเคราะห์,สังเคราะห์ข้อมูล</li> </ul>	
4	นาย บันลือ นวลไพรัชจิ วงษ์	ผู้ประสานฯ	<ul style="list-style-type: none"> <li>- ร่วมออกแบบกระบวนการ</li> <li>- ร่วมออกแบบเครื่องมือ</li> <li>- ร่วมเก็บข้อมูล/ให้ข้อมูล</li> <li>- ร่วมวิเคราะห์,สังเคราะห์ ข้อมูล</li> </ul>	08-6115-8204
5	นาย สุรศักดิ์ ชัยวัตร เสถียร	ทีม	<ul style="list-style-type: none"> <li>- ร่วมออกแบบเครื่องมือ</li> <li>- ร่วมเก็บข้อมูล/ให้ข้อมูล</li> <li>- ร่วมวิเคราะห์/สังเคราะห์ข้อมูล</li> </ul>	

## ส่วนที่ 2

### บริบทชุมชน

#### ประวัติและความเป็นมาบ้านแม่อกเหนือ

พื้นที่บริเวณที่ตั้งหมู่บ้านแม่อกเหนือ แต่เดิมเคยเป็นถิ่นที่อยู่เก่าของชนเผ่าลัวะมาก่อน ต่อมาภายหลังเมื่อชนเผ่าลัวะได้อพยพเคลื่อนย้ายไปตั้งถิ่นฐานอยู่ที่อื่น บรรพบุรุษรุ่นแรกที่มาตั้งถิ่นฐาน อยู่บริเวณพื้นที่บ้านแม่อกเหนือคนแรกคือ นายพู่ฉิว ซึ่งเป็นชนเผ่ากะเหรี่ยง อาศัยอยู่บริเวณพื้นที่ราบ ลุ่มน้ำยม อำเภอสบเมย ได้ชักชวนเพื่อนบ้านและญาติพี่น้องส่วนหนึ่ง อพยพโยกย้ายครอบครัวมา อาศัยตั้งถิ่นฐานอยู่บริเวณพื้นที่บ้านแม่อกเหนือและแม่อกใต้ โดย นายพู่ฉิว ได้มาอาศัยตั้งชุมชนทำ มาหากินอยู่บริเวณบ้านแม่อกเหนือ ผ่านมาแล้วเป็นเวลาไม่ต่ำกว่า 200 ปี ข้อมูลที่ได้จากการสอบถาม คนเฒ่าคนแก่ในหมู่บ้าน หลังจากสิ้นยุคของนาย พู่ฉิว นายคะดู่ซึ่งเป็นบุตรได้สืบทอดความเป็นผู้นำ ต่อ เมื่อนายคะดู่ตายนายโชชน์ขึ้นเป็นผู้นำต่อ เมื่อนายโชชน์ตายนายแก้วก็ได้เป็นผู้นำต่อแล้วก็ถึงยุค ของพ่อเฒ่าเซมอยซึ่งเป็นผู้นำทางความเชื่อคนปัจจุบัน ซึ่งตอนนี้พ่อเฒ่าเซมอยมีอายุได้ 70 ปี

บ้านแม่อกเหนือแต่เดิมขึ้นกับบ้านแม่อกใต้ ม.4 ในปี 2524 ได้แยกออกมาเป็น ม.6 บ้าน แม่อกกลาง แม่อกเหนือมาจากคำเรียกชื่อ ห้วยหมี่โอ มีชื่อเรียกภาษากะเหรี่ยงอีกอย่างว่า ชิจะโก้ ประมาณก่อนปี 2515 บ้านแม่อกเหนือ มีผู้นำทางความเชื่อหรือ “เก้าผี” เป็นผู้นำปกครองหมู่บ้าน ต่อมาระหว่างปี 2516 - 2523 บ้านแม่อกเหนือ ถูกรวมเข้าเป็นบ้านบริวารของบ้านแม่อกใต้ หมู่ที่ 4 ตำบลแม่คะตวน อำเภอสบเมย โดยมีนายทะเล เป็นผู้ช่วยผู้ใหญ่บ้านคนแรก ดูแลปกครองบ้านทะเล และบ้านแม่อกกลาง และบ้านแม่อกเหนือ ปี 2524 บ้านแม่อกกลาง บ้านทะเล และบ้านแม่อกเหนือ แยกออกจากบ้านแม่อกใต้ หมู่ที่ 4 เป็นหมู่ที่ 6 บ้านแม่อกกลางโดยมีนายทะเลเป็นผู้ใหญ่บ้านคน แรกอยู่บ้านแม่อกกลาง มีพ่อเฒ่าเซมอย เป็นผู้ช่วยผู้ใหญ่บ้านคนแรกของบ้านแม่อกเหนือ

รายชื่อผู้ใหญ่บ้านหมู่ที่ 6 ตั้งแต่อดีตจนถึงปัจจุบัน

1. นายทะเล ระหว่างปี 2524 – 2534
2. นายพะดอย ระหว่างปี 2535 – 2539
3. นายหลือหว่าง ทองอุบลพรรณ ระหว่างปี 2539 – 2543
4. นายสมพงษ์ พงษ์ตระกูล ระหว่างปี 2543 จนถึงปัจจุบัน

ปัจจุบันบ้านแม่อกเหนือ หมู่ที่ 6 ตำบลแม่คะตวน อำเภอสบเมย จังหวัดแม่ฮ่องสอน ประกอบด้วยบ้านบริวารทั้งหมด 5 หย่อมบ้านได้แก่ บ้านแม่อกเหนือ บ้านแม่อกกลาง บ้านแม่อก ใหม่ บ้านห้วยกองกุ่ม และบ้านทะเล มีประชากรรวม 832 คน 183 ครัวเรือน เฉพาะบ้านแม่อก เหนือมีประชากร 213 คน 53 ครัวเรือนแยกเป็นชาย 104 คนหญิง 109 คน อาณาเขตของพื้นที่หมู่ 6 ทิศเหนือ ติดต่อบ้านขุนวงเหนือ บ้านห้วยหมากหนั่ง ตำบลแม่เหาะ อำเภอแม่สะเรียง ทิศใต้ ติดต่อบ้านห้วยวอก ตำบลกองก้อย อำเภอสบเมย ทิศตะวันออกติดต่อบ้านผาแดง ตำบลแม่เหาะ อำเภอแม่ สะเรียง ทิศตะวันตก ติดต่อบ้านอุมตาเหนือ หมู่ที่ 8 ตำบลแม่คะตวน อำเภอสบเมย ครอบคลุมพื้นที่

43 ตารางกิโลเมตร หรือจำนวน 26,875 ไร่ พื้นที่ ส่วนใหญ่มีลักษณะเป็นที่ลาดชันไหล่เขา มีความสูงจากระดับน้ำทะเลปานกลางประมาณ 800 – 1,100 เมตร พื้นที่อยู่ในเขตป่าสงวนแห่งชาติทั้งหมด ไม่มีเอกสารสิทธิใดๆ พื้นที่ส่วนหนึ่งถูกจับจองเป็นที่ทำกินในระบบไร่หมุนเวียนที่ใช้ปลูกข้าวไว้เพื่อบริโภคเป็นหลัก โดยแต่ละครอบครัวจะมีพื้นที่ไร่หมุนเวียนครอบครัวละประมาณ 5 แปลงๆ ละประมาณ 5 – 7 ไร่ พื้นที่ส่วนหนึ่งเป็นที่ตั้งชุมชน

ซึ่งแต่ละครอบครัวจะมีการปลูกสร้างบ้านเรือนที่อยู่อาศัยอยู่ในบริเวณเดียวกัน และพื้นที่อีกส่วนหนึ่งเป็นพื้นที่อนุรักษ์ไว้เป็นพื้นที่ป่าต้นน้ำ เพื่อเป็นแหล่งต้นน้ำลำธารและช่วยรักษาสมดุลทางธรรมชาติตลอดจนเป็นแหล่งเก็บหาอาหารจากธรรมชาติของชุมชน บ้านแม่อกเหนือมี 3 ฤดู เช่นเดียวกับหมู่บ้านอื่นๆ โดยทั่วไปในบริเวณเดียวกัน แต่ในช่วงฤดูหนาวจะมีอากาศหนาวเย็นกว่าหมู่บ้านอื่นๆ ในช่วงฤดูฝนก็จะมีอากาศที่ค่อนข้างเย็น และแม้ในช่วงฤดูร้อนจะมีเพียงแค่ช่วงเดือนมีนาคมถึงเดือนเมษายน เพียง 2 เดือน ก็จะมีอากาศที่ค่อนข้างเย็นสบาย ไม่ร้อนมากนัก

พื้นที่บริเวณบ้านแม่อกเหนือ ค่อนข้างมีความอุดมสมบูรณ์ทางธรรมชาติโดยเฉพาะพื้นที่ป่าบริเวณที่เรียกว่า “ดอยปู่” ยังมีสภาพที่อุดมสมบูรณ์ เป็นแหล่งต้นน้ำลำธารที่สำคัญ ที่หล่อเลี้ยงชีวิตผู้คนในหมู่บ้าน พันธุ์พืชพันธุ์ไม้ที่ขึ้นในบริเวณนี้ได้แก่ ไม้ติง ไม้รัก ไม้ก่อ พลับป่า ตะไคร้ภูเขา ทองหลวงป่า ไม้ไคร้ สะเดาป่า ไม้หก ไม้ซาง ไม้บง ฯลฯ

### ด้านการประกอบอาชีพ

1. การเพาะปลูก มีการเพาะปลูกในรูปแบบของไร่หมุนเวียน โดยปลูกข้าวไว้เพื่อบริโภคเป็นหลัก ปลูกพริกเสริมในไร่ข้าว ซึ่งพริกเป็นพืชเศรษฐกิจที่สร้างรายได้ได้พอสมควร แต่ปัจจุบันการขยายพื้นที่ปลูกพริกเริ่มสร้างปัญหาการบุกรุกพื้นที่ป่า นอกจากพริกแล้วยังมีกระหล่ำปลีและฟักทองที่มีการนำเข้ามาปลูกในพื้นที่ ซึ่งพืช 2 ชนิดหลังเริ่มมีการใช้สารเคมีในกระบวนการผลิตแต่ยังใช้อยู่ในปริมาณน้อย

2. การเลี้ยงสัตว์ ได้แก่ วัวและควาย ซึ่งเลี้ยงไว้เพื่อขายเมื่อมีความจำเป็นต้องใช้เงินเป็นจำนวนมาก สำหรับหมูและไก่มีการเลี้ยงกันเกือบทุกบ้านไว้เพื่อบริโภคและใช้ในการประกอบพิธีกรรมทางความเชื่อ แต่ก็ยังไม่พอสั่งซื้อจากข้างนอกอีกเยอะเพราะในแต่ละปีแต่ละครอบครัวต้องใช้ไก่ในพิธีกรรมต่างๆ ไม่ต่ำกว่า 50-60 ตัว

3. การรับจ้าง มีการออกไปทำงานรับจ้างนอกหมู่บ้านบ้าง ซึ่งส่วนใหญ่จะออกไปรับจ้างช่วงที่ว่างจากการทำไร่ งานที่ไปทำเช่น รับจ้างขึ้นลำไย รับจ้างเก็บหอม/กระเทียม รับจ้างทำงานบ้าน เป็นลูกจ้างโรงงานเย็บผ้า

### ด้านการศึกษา

บ้านแม่อกเหนือ มีสถานศึกษาตั้งแต่ระดับอนุบาลจนถึงมัธยมศึกษาตอนต้น จำนวน 1 แห่ง เด็กที่จบการศึกษาระดับมัธยมต้นส่วนใหญ่ไม่มีโอกาสเรียนต่อในระดับมัธยมปลายต้องออกมาช่วย



ครอบครัวทำการเกษตร บางรายที่ครอบครัวมีฐานะก็จะส่งลูกไปเรียนต่อในเมืองแต่ก็น้อยมาก ประชากรผู้หนังสือมีประมาณ 30 เปอร์เซ็นต์ โดยเฉลี่ยอยู่ที่ระดับประถม 4 เท่านั้น

### **ด้านความเชื่อ ศาสนา วัฒนธรรมประเพณีและพิธีกรรม**

ชาวบ้านบ้านแม่ออกเหนือ เป็นชนเผ่ากะเหรี่ยงที่มีการนับถือผีและศาสนาพุทธควบคู่กันไป และยังคงมีการถือปฏิบัติตามวัฒนธรรมประเพณีชนเผ่าของตนเองอย่างค่อนข้างเคร่งครัด

**การนับถือผี** ชาวบ้านมีความเชื่อว่าทุกสิ่งทุกอย่างที่มีอยู่เป็นสิ่งที่มิใช่เจ้าของ เจ้าที่ การจะทำสิ่งใดควรมีการบอกกล่าว หรือบอกขอกันก่อน โดยการสื่อสารผ่านการประกอบพิธีกรรมที่สำคัญต่างๆ ที่มีความสัมพันธ์เชื่อมโยง สอดคล้องกับวิถีชีวิตความเป็นอยู่ของผู้คนในชุมชนตั้งแต่การเกิด การเจ็บป่วย การตาย การประกอบอาชีพ รวมถึงการดูแลอนุรักษ์ทรัพยากรธรรมชาติสิ่งแวดล้อมภายในชุมชน โดยปัจจุบันมีนายเซมอย นวลไพรัชจิวษ์ เป็นผู้นำทางความเชื่อ หรือที่เรียกว่า “แก๊ผี” เป็นผู้ประกอบพิธีกรรมที่สำคัญของหมู่บ้าน

**การนับถือศาสนา** ชาวบ้านบ้านแม่ออกเหนือมีการนับถือศาสนาพุทธควบคู่กับการนับถือผี ปัจจุบันมีศาสนสถาน คือ สำนักสงฆ์ จำนวน 1 แห่ง มีพระภิกษุประจำอยู่ 1 รูป

### **พิธีกรรมทางความเชื่อ**

1. **พิธีอั้งแก้งข้าวตู หรือพิธีทำบุญปีใหม่** ทำพร้อมกันทั้งหมู่บ้าน ประมาณปลายเดือนมกราคม ถึงช่วงต้นเดือนกุมภาพันธ์ แก๊ผีเป็นผู้กำหนดวัน ซึ่งในแต่ละปีอาจจะกำหนดวันแตกต่างกันไปตามการนับ สัตว์สำหรับประกอบพิธีอาจเป็นหมูหรือไก่ก็ได้ และมีขนมมีทง ( ข้าวเหนียวห่อมัดแล้วต้ม) และขนมมีชิ ( ข้าวเหนียวหนึ่งตำใส่สา)

2. **พิธีกรรมก่อนการถางไร่** เพื่อเป็นการสร้างขวัญ กำลังใจให้กับชาวบ้านก่อนการเริ่มต้นทำไร่ใหม่ และเพื่อเป็นการบอกกล่าวแก่เจ้าน้ำ เจ้าดิน เจ้าที่เจ้าทาง ที่ชาวบ้านต้องพึ่งพาในการดำเนินชีวิต การทำมาหากิน

3. **พิธีกรรมก่อนเผาไร่ (พิธีเช่าเค่าค้ำ)** เพื่อเป็นการบอกกล่าวและขออนุญาตเจ้าที่เจ้าดิน ก่อนที่จะทำการเผาไร่ ไม่ให้ไฟไหม้ไปที่อื่น

4. **พิธีเมี่ยงเค่า (บากไฮ)** เป็นการแสดงความเคารพต่อธรรมชาติที่ช่วยหล่อเลี้ยงดูแลต้นข้าวให้เจริญเติบโตงอกงาม ทำในช่วงข้าวเริ่มสูงประมาณ 1 คืบ 1 ครั้ง และข้าวเริ่มตั้งท้อง 1 ครั้ง บางครั้งทำแล้วไม่ดี ไม่ครบ อาจทำใหม่เพื่อแก้ไขได้

5. **พิธีอั้งแลกเค่า (ออกพรรษา)** เป็นการแสดงความเคารพต่อธรรมชาติ ทำในช่วงข้าวเริ่มเหลือง พร้อมที่จะเกี่ยวได้

6. **พิธีโซบือแล่ (รับขวัญข้าวใหม่)** ทำก่อนขนข้าวเข้าเก็บในยุ้งฉาง ผู้เฒ่าผู้แก่ในชุมชนมีการถ่ายทอดความเชื่อสืบต่อกันมาว่าบริเวณใดที่มีป่าไม้ ต้นไม้ใหญ่จะมีความชุ่มชื้น มีความอุดมสมบูรณ์ ผู้คนก็จะอยู่เย็นเป็นสุข การประกอบพิธีกรรมต่างๆ จึงมีวัตถุประสงค์เพื่อการบอกกล่าว การขออนุญาต และการแสดงความเคารพ ความนอบน้อมต่อธรรมชาติ

## การคมนาคม

เส้นทางคมนาคมจากอำเภอสมเด็จถึงบ้านแม่อกเหนือเป็นถนนดินลูกรังสลับกับถนนคอนกรีต สลับกันเป็นช่วงๆ รวมระยะทางทั้งสิ้นจำนวน 18 กิโลเมตร

## ระบบสาธารณูปโภคและสิ่งก่อสร้าง

1. ระบบประปาภูเขา ท่อพีวีซี ครอบคลุมหลังคาเรือน
2. ไฟฟ้าพลังงานแสงอาทิตย์ ครอบคลุมหลังคาเรือน
3. เครื่องผลิตไฟฟ้าพลังน้ำ กำลังการผลิต 3 กิโลวัตต์ จำนวน 1 เครื่อง (แต่ปัจจุบันเสียไม่สามารถใช้งานได้)
4. โรงเรียน จำนวน 1 แห่ง

## ด้านสุขภาพอนามัย

มีอาสาสมัครสาธารณสุขประจำหมู่บ้าน หรือ อสม. จำนวน 4 คน มีเจ้าหน้าที่สถานีอนามัยเข้ามาดูแลตรวจสุขภาพเบื้องต้นเป็นประจำทุกเดือน

อาการเจ็บป่วยของชาวบ้านโดยทั่วไปได้แก่ โรคเกี่ยวกับระบบทางเดินหายใจในเด็ก โรคระบบทางเดินอาหาร โรคคอกพอก อาการปวดหลัง ปัจจุบันมีผู้ป่วยโรคมะเร็งในช่องปาก 1 คน และโรคมะเร็งตับ 1 คน สำหรับอาการเจ็บป่วยเล็กน้อยๆ ชาวบ้านจะดูแลรักษาตนเองตามความเชื่อด้วยการเลี้ยงผี (การเรียกขวัญ) ควบคู่กับการใช้สมุนไพรในชุมชน

## สถานการณ์ด้านต่าง ๆ ในชุมชน

### 1) สถานการณ์ด้านการเกษตร

- 1.1) พื้นที่ทำการเกษตรลดน้อยลง เพราะมีการแบ่งซอยพื้นที่ในระบบไร่หมุนเวียนให้เล็กลง ซึ่งจากเดิมแต่ละครอบครัวจะมีพื้นที่ไร่หมุนเวียนประมาณ 7 – 10 แปลงๆ ละประมาณ 10 – 15 ไร่ ปัจจุบันจะเหลือครอบครัวละประมาณ 3 – 6 แปลงๆ ละประมาณ 4 – 7 ไร่
- 1.2) ดินขาดความอุดมสมบูรณ์ เพราะมีการหมุนเวียนกลับมาทำซ้ำเร็วขึ้น พื้นดินปรับสภาพคืนความอุดมสมบูรณ์ไม่ทัน
- 1.3) พันธุ์กรรมพืชพื้นบ้านในระบบไร่หมุนเวียนบางอย่างเริ่มสูญหายไป เริ่มมีการหาซื้อเมล็ดพันธุ์จากที่อื่น และเมล็ดพันธุ์บรรจุซอง / กระป๋อง ที่มีขายตามร้านค้า
- 1.4) เริ่มมีการใช้สารเคมีทางการเกษตรซึ่งได้แก่ ปุ๋ยเคมี สารเคมีกำจัดแมลงศัตรูพืชและกำจัดวัชพืช
- 1.5) เริ่มมีการปลูกพืชเชิงเดี่ยวเป็นพืชเศรษฐกิจได้แก่ กะหล่ำปลี และฟักทอง

## 2. สถานการณ์ด้านทรัพยากรและสิ่งแวดล้อม

- 2.1) ดิน เริ่มขาดความอุดมสมบูรณ์ มีการพังทลายบ้างเล็กน้อย เนื่องจากการฟันไร่ที่มีรอบหมุนสั้นลงและการฟันไร่ที่ไม่เหลือตอในบางแปลงหรือที่เรียกว่า “สะดือขาด”
- 2.2) น้ำ เริ่มลดน้อยลงในลำธารบางสาย
- 2.3) ป่าไม้ ในพื้นที่ที่ถูกกันไว้เป็นบริเวณป่าต้นน้ำ ยังถือว่ามีความอุดมสมบูรณ์อยู่พอสมควร แต่ไม้ประเภทใช้สอยเช่น ปลูกสร้างที่อยู่อาศัย จักสานเครื่องใช้ หรือไม้ฟืน ซึ่งใช้เป็นพลังงานหุงต้ม เริ่มลดน้อยลงทุกที
- 2.4) แหล่งอาหาร ที่ได้จากแหล่งธรรมชาติทั้งอาหารประเภทพืชและสัตว์เริ่มลดน้อยลง หากินยากขึ้นและต้องเดินทางออกไปหาไกลจากหมู่บ้าน
- 2.5) ทางชุมชนเองไม่มีกฎระเบียบควบคุมการใช้ทรัพยากร กอปรกับการปฏิบัติตามความเชื่อที่ไม่ได้เคร่งครัดเหมือนในอดีตจึงเป็นสาเหตุให้สภาพความสมบูรณ์ลดน้อยลง

## 3. สถานการณ์ด้านเศรษฐกิจ

ชาวบ้านส่วนใหญ่มีรายได้น้อย โดยได้จากการขายพริกแห้งเป็นหลัก มากบ้างน้อยบ้างแตกต่างกันไปในแต่ละครอบครัว

## 4. สถานการณ์ด้านอาหาร แหล่งที่มาของอาหารที่ชาวบ้านได้มา คือ

- 4.1) อาหารที่ได้จากระบบไร่หมุนเวียนได้แก่ อาหารประเภทพืชผักต่างๆ ทั้งในลักษณะกินใบ กินผล และกินหัว
- 4.2) อาหารที่ได้จากแหล่งธรรมชาติ ซึ่งมีทั้งพืชผักต่างๆตามฤดูกาล และสัตว์เล็กสัตว์น้อย ที่สามารถหาได้จากป่าเขา ลำห้วยลำธาร แต่ปัจจุบันเริ่มมีปริมาณลดน้อยลงและต้องออกไปหาไกลจากหมู่บ้านกว่าเมื่อก่อน
- 4.3) อาหารที่ซื้อจากภายนอก ซึ่งส่วนใหญ่ได้แก่ อาหารประเภทเครื่องปรุงต่างๆ น้ำมันพืช ปลา ทูเค็ม ปลากระป๋อง มาม่า ไข่ไก่ เกลือ กะปิ หอม กระเทียม และรวมถึงไก่ซึ่งต้องใช้ในการประกอบพิธีกรรมต่างๆ เนื่องจากไก่ในหมู่บ้าน มีไม่เพียงพอต่อความต้องการ

### แหล่งอาหารที่สำคัญ

#### 1) แหล่งอาหารที่ได้จากระบบไร่หมุนเวียน แบ่งออกเป็น 3 ช่วงฤดู คือ

- 1.1) ช่วงฤดูฝน ระหว่างเดือนพฤษภาคม – เดือนตุลาคม ได้แก่ ผักกาด ผักชี ผักชีฝรั่ง ผักเผ็ด ผักอีหลีน ข้าวโพด ยอดฟักทอง กระเจี๊ยบเขียว ยอดกระเจี๊ยบแดง กระเจี๊ยบขาว แตงกวาอ่อน พริก มะเขือ ถั่ว และถั่วพู

- 1.2) ช่วงฤดูหนาว ระหว่างเดือนพฤศจิกายน – เดือนมกราคม ได้แก่ ข้าวฟ่าง งาขาว งาขน ถั่วพูข้าวโพด ฟักทอง ฟักเขียว แตงกวาแก่ เผือก มัน บุก พริกแดง มะเขือพวง และ  
ชะอม
- 1.3) ช่วงฤดูร้อน ระหว่างเดือนกุมภาพันธ์ – เดือนเมษายน ได้แก่ ฟักทองแก่ แตงไร้ ฟักเขียว บุก เผือก และมัน

## 2) แหล่งอาหารที่ได้จากแหล่งธรรมชาติแบ่งออกเป็น 3 ช่วงฤดู คือ

- 2.1) ช่วงฤดูฝน ระหว่างเดือนพฤษภาคม – เดือนตุลาคม ประเภทพืชผักได้แก่ ผักกูด ผักหนาม หน่อไม้ ดอกอว หืดเผาะ หืดซาง กล้วยป่า ฯลฯ และประเภทสัตว์ได้แก่ จิ้งหรีด ปู เขียด ปลา อีฮวก หนอนไม้ไผ่ อึ่ง โมะยงคางโพะ ฯลฯ
- 2.2) ช่วงฤดูหนาว ระหว่างเดือนพฤศจิกายน – เดือนมกราคม ประเภทพืชผักได้แก่ ผักเยี่ยววัว ชะอม มะเขือพวง ผักแว่น บัวบก ฯลฯ และประเภทสัตว์ได้แก่ กุ้ง หนู ตุ่น ปู เขียด
- 2.3) ช่วงฤดูร้อน ระหว่างเดือนกุมภาพันธ์ – เดือนเมษายน ประเภทพืชผักได้แก่ ผักเสี้ยว ผักเยี่ยววัว ยอดมันปู ฯลฯ และประเภทสัตว์ได้แก่ กุ้ง หนู ตุ่น จิ้งจั่น ฯลฯ

### ส่วนที่ 3

#### กระบวนการทำงาน

##### การคัดเลือกพื้นที่

เดิมบ้านแม่อกเหนือมิได้ถูกกำหนดให้เป็นพื้นที่เป้าหมายของโครงการ พื้นที่หลักที่ถูกกำหนดในตอนแรกคือบ้านแม่สุรินซึ่งเป็นชาวไทยใหญ่และคนเมือง อีกหนึ่งพื้นที่คือบ้านผาเจริญเป็นชนเผ่าลาหู่ แต่แม่ฮ่องสอนมีความหลากหลายทางชาติพันธุ์อยู่มาก ดังนั้นในการประชุมคณะทำงานจึงได้เห็นชอบร่วมกันให้เพิ่มพื้นที่การศึกษาอีกสองพื้นที่คือ บ้านปางหมูซึ่งเป็นชาวไทยใหญ่อยู่ใกล้เมืองและบ้านแม่อกเหนือที่เป็นกระเหรี่ยงโปรวอยู่ห่างไกลจากความเจริญ

##### กระบวนการสร้างความเข้าใจ พี่เลี้ยงและทีมงาน

การพัฒนาเพื่อศึกษาตัวชี้วัดความมั่นคงทางด้านอาหาร ถือเป็นเรื่องใหม่สำหรับพี่เลี้ยงมือใหม่ เนื่องจากไม่เคยทำงานในลักษณะนี้มาก่อน ในช่วงแรกจึงทำให้ยังไม่สามารถที่จะสร้างความเข้าใจให้กับตนเองได้อย่างถ่องแท้ เมื่อไม่สามารถที่จะสร้างความเข้าใจให้กับตนเองได้ จึงทำให้ไม่สามารถที่จะถ่ายทอดรูปแบบของการดำเนินงานต่อไปได้ ในช่วงที่เกิดปัญหาดังกล่าวจึงเกิดกระบวนการเรียนรู้ขึ้น ซึ่งกระบวนการในการพัฒนาและสร้างความเข้าใจในตัวพี่เลี้ยงนั้นส่วนใหญ่เกิดขึ้นจากการเรียนรู้ผ่านงานหรือ On The Job Training ในลักษณะต่าง ๆ ดังนี้

- 1) การศึกษาเอกสารเชิงวิชาการต่าง ๆ ที่เกี่ยวข้อง
- 2) การประชุมร่วมที่มกลาง (ที่มจังหวัดแม่ฮ่องสอน) ได้เกิดกระบวนการแลกเปลี่ยนความคิดเห็น ถามในสิ่งที่ไม่แน่ใจ และไม่เข้าใจ
- 3) การทดลองปฏิบัติออกแบบกรอบ ออกแบบกระบวนการ / ลองผิดลองถูก
- 4) การสรุปบทเรียนการดำเนินงาน โดยเฉพาะบทเรียนในการจัดเวทีกระบวนการ จำนวน 1 ครั้ง ซึ่งเป็นการช่วยให้เห็นจุดอ่อนของกรอบเนื้อหา เครื่องมือ ได้เป็นอย่างดี สู่การปรับให้มีความเหมาะสมสามารถใช้ในพื้นที่ได้อย่างมีประสิทธิภาพ
- 5) เก็บข้อมูลตามแบบสอบถาม 2 ชุด จำนวน 15 ราย
- 6) ประมวลข้อมูล เก็บข้อมูลเพิ่มเติม
- 7) วิเคราะห์ข้อมูล
- 8) เขียนรายงาน

##### กระบวนการทำงานในพื้นที่

###### การเตรียมทีม

- เริ่มคุยกับทีมหลักคือ บันลือ สมชาย สมชาติ แก้วใจ และ สุรศักดิ์ในช่วงต้นเดือนพ.ค. 53 ถึงเรื่องของการเตรียมคนและการเตรียมข้อมูลที่จำเป็น
- เตรียมข้อมูลก่อนจัดเวทีชุมชนในวันที่ 10 พ.ค. 53

กระบวนการทำงาน

- จัดเวทีชุมชนเพื่อสร้างความเข้าใจและระดมข้อมูลพื้นฐาน
- จัดทำแบบสำรวจข้อมูล
- ลงพื้นที่เก็บข้อมูลร่วมกับทีมหลักในพื้นที่
- สรุปข้อมูลเพื่อสังเคราะห์
- จัดทำรายงานสรุปผลจากการศึกษาตัวชี้วัดความมั่นคงทางด้านอาหารของชุมชนบ้านแม่  
ออกเหนือ

## ส่วนที่ 4

## ผลการศึกษาเพื่อพัฒนาตัวชี้วัดความมั่นคงทางด้านอาหาร

## 4.1 ข้อมูลทั่วไปของผู้ตอบแบบสอบถาม

จากการลงพื้นที่เก็บข้อมูลกลุ่มเป้าหมายโดยใช้แบบสอบถาม จำนวน 15 ครัวเรือน นั้น ผู้ที่ให้ข้อมูลรวม 19 คน เป็นเพศชายจำนวน 17 คน เพศหญิงจำนวน 2 คน คิดเป็นสัดส่วนได้ 90 % และ 10 % ตามลำดับ โดยผู้ให้ข้อมูลมีอายุเฉลี่ยอยู่ที่ 36 ปี หัวหน้าครัวเรือนส่วนใหญ่จะจบประถมศึกษา (10 คน) มัธยมศึกษา 1 คน และไม่ได้เรียน อีก 4 คน (ตารางที่ 1)

มีสมาชิกในครัวเรือนทั้งหมด 62 คน แยกเป็นเพศชาย จำนวน 31 คน เพศหญิง 31 คน จำนวนสมาชิกเฉลี่ย 4.1 คน/ ครัวเรือน (ตารางที่ 2)

ตารางที่ 1 ข้อมูลทั่วไปของผู้ให้ข้อมูล บ้านแม่อกเหนือ

ที่	รายการ	จำนวน (รวม) คน	ชาย	หญิง	ร้อยละ (%)
1	จำนวนตัวอย่าง (HH)	15			
	- ผู้ให้ข้อมูล	19	17	2	-
2	อายุโดยเฉลี่ย 36 ปี				
3	การศึกษา				
	- ประถมศึกษา	10			67
	- มัธยม	1			7
	- ไม่ได้เรียน	4			26
	รวม	15			100

ตารางที่ 2 จำนวนสมาชิกในครัวเรือนของผู้ตอบแบบสอบถาม

ที่	สมาชิกในครัวเรือน	จำนวน	เปอร์เซ็นต์ (%)
1	จำนวนคน (รวม)	62	100
	- ชาย	31	50
	- หญิง	31	50

#### 4.1.1 การประกอบอาชีพ และรายได้

ในเรื่องที่มาของรายได้จากการประกอบอาชีพของสมาชิกในครัวเรือน ทั้ง 62 คน ซึ่งเป็นแหล่งที่มาของรายได้สำหรับใช้จ่ายต่าง ๆ ในครัวเรือน ข้อมูลที่ได้สามารถแยกเป็น 2 อาชีพ คือ เกษตรกร และ รับจ้างทั่วไป ส่วนสมาชิกในครัวเรือนไม่ได้ประกอบอาชีพใด แต่มีส่วนที่ต้องใช้จ่ายในครัวเรือนเช่นกัน มี 2 กลุ่ม คือ 1.กลุ่มที่กำลังศึกษา และ 2.กลุ่มที่ไม่มีรายได้ ซึ่งทั้ง 2 กลุ่มนี้ จะเป็นเด็ก และผู้สูงอายุ โดยสามารถแยกเป็นสัดส่วนได้ ดังนี้

ตารางที่ 3 อาชีพและสถานะของผู้ตอบแบบสอบถาม บ้านแม่ออกเหนือ

ที่	อาชีพ	จำนวน (คน)	ร้อยละ
1	เกษตรกร	38	61.3
2	รับจ้างทั่วไป	4	6.5
3	นักเรียน / กำลังศึกษา	15	24.2
4	เด็ก / กำลังศึกษา	4	6.5
5	คนพิการ	1	1.5
รวม		62	100%
รายได้ภายในครัวเรือน ในรอบ 1 เดือน		1,000	

จากตารางจะเห็นว่าสัดส่วนของสมาชิกในครัวเรือน ที่เป็นเกษตรกร มาเป็น อันดับ 1 ซึ่งมีจำนวน 38 คน คิดเป็น 61.3 % อันดับ 2 คือนักเรียนที่กำลังศึกษา มีจำนวน 15 คน คิดเป็น 24.2 % และอันดับ 3 อาชีพรับจ้างทั่วไป มีจำนวน 4 คน คิดเป็น 6.5 % ร่วมกับเด็กมีจำนวนเท่ากัน

ทั้งนี้จากกลุ่มเป้าหมาย 15 ครัวเรือน มีรายได้ในครัวเรือนรวมกันได้ 15,000 บาท ต่อเดือน เฉลี่ยอยู่ที่ 1,000 บาท ต่อครัวเรือน หรือ เฉลี่ยต่อจำนวนสมาชิกในครัวเรือนทั้งหมด 62 คน จะมีรายได้ อยู่ที่ 242 บาท ต่อคน

#### 4.1.2 หนี้สิน

จากการให้ข้อมูลเรื่องหนี้สินของกลุ่มเป้าหมาย 45 ครัวเรือน มีครัวเรือนที่ไม่ได้กู้ยืม จำนวน 3 ครัวเรือน คิดเป็น 20 % และมีครัวเรือนที่กู้ยืมจำนวน 12 ครัวเรือน คิดเป็น 80% โดยแหล่งกู้ ที่ 9 ครัวเรือนได้ไปกู้ยืม ได้แก่ กองทุนหมู่บ้าน รองลงมาได้แก่ ธกส. 2 ราย และกู้นอกระบบ 2 ราย วัตถุประสงค์ในการกู้ส่วนใหญ่ เพื่อใช้จ่ายในการเกษตร เช่น การจัดการน้ำ ค่าน้ำมันเชื้อเพลิง เป็นต้น และส่วนใหญ่พบว่า จะเป็นการกู้ในปี 2545 รายละเอียดตามตารางที่ 4



ตารางที่ 4 สถานการณ์ด้านหนี้สินของครัวเรือน บ้านแม่อกเหนือ ปี 2553

ที่	สมาชิกในครัวเรือน	จำนวน	เปอร์เซ็นต์
1	ผู้ที่มีหนี้สิน (ครัวเรือน)	12	80
2	ผู้ไม่มีหนี้สิน (ครัวเรือน)	3	20
3	สาเหตุของการกู้		
	- กู้เพื่อลงทุนภาคการเกษตร	11	91.7
	- กู้เพื่อปรับปรุงซ่อมแซมบ้านเรือน	2	8.3
4	แหล่งที่กู้ยืม		
	- กองทุนหมู่บ้าน	9	69.2
	- ธนาคารเพื่อการเกษตร	2	15.4
	- นอกกระบบ	2	15.4
5	ปีที่กู้ยืม		
	- ปี 2545	11	84.6
	- ปี 2553	1	7.7
	- ปีอื่นๆ	1	7.7
6	จำนวนหนี้สินโดยเฉลี่ย (บาท/ ครัวเรือน)	16,947 บาท	-

#### จำนวนหนี้สิน

จากการสำรวจพบว่า จำนวนเงินที่มีการกู้สูงสุด คือ 50,000 บาท จำนวนเงินกู้ต่ำสุด 2,200 บาท มียอดรวมของจำนวนหนี้สิน รวมเป็น 254,200 บาท เฉลี่ยแล้วเป็นหนี้ 16,947 บาท ต่อครัวเรือนทั้งหมด หรือ 1,130 บาทต่อคน

#### 4.1.3 การถือครองที่ดินและการใช้ประโยชน์ที่ดิน

##### การถือครองที่ดิน

จากการเก็บข้อมูลการถือครองที่ดินและการใช้ประโยชน์จากที่ดินที่ถือครองอยู่นั้น ทั้งนี้เพื่อดูว่ากลุ่มเป้าหมายมีความมั่นคงในเรื่องนี้เพียงใด มีที่ดินเป็นของตนเองหรือไม่ มีจำนวนกี่แปลง ลักษณะการถือครองเป็นอย่างไร มีเอกสารสิทธิ์หรือไม่ มีการใช้ประโยชน์จากที่ดินอย่างไรบ้าง

จากการเก็บข้อมูลในเรื่องนี้ กลุ่มเป้าหมายมีที่ดินเป็นของตนเอง จำนวน 44 ครัวเรือน คิดเป็น 98 % และมี 1 ครัวเรือนที่ไม่มีที่ดินเป็นของตนเอง คิดเป็น 2 % เมื่อรวมแล้วมีที่ดิน 88 แปลง ซึ่งเมื่อเฉลี่ยแล้วครัวเรือนที่มีที่ดินเป็นของตนเอง จะมีที่ดินจำนวน ครัวเรือนละ 2 แปลง รวมพื้นที่ทั้งหมดของกลุ่มเป้าหมายได้ประมาณ 286 ไร่ ซึ่งมีลักษณะการถือครอง สามารถสรุปได้ดังนี้

ตารางที่ 5 ลักษณะการถือครองที่ดินของกลุ่มเป้าหมายบ้านแม่อกเหนือ

ที่	รายการ	จำนวนรวม (ไร่)	เฉลี่ยต่อครัวเรือน(ไร่/ ครัวเรือน	ร้อยละ
1	จำนวนแปลง (ครัวเรือน/ แปลง)	75	5	
2	จำนวนพื้นที่ ที่ครอบครอง	392	26	
3	ลักษณะการถือครอง			
	- ของตนเอง (ไร่)	392	26	100
3	เอกสารสิทธิ์			
	- ไม่มีเอกสารสิทธิ์	392		100
4	การใช้ประโยชน์พื้นที่			
	- ที่นา	15.5	1	4.0
	- ไร่หมุนเวียน (ไร่)	376.6	25	96.0
5	พื้นที่การรับน้ำ (ไร่)			
	- แหล่งน้ำธรรมชาติ	15	1	3.8
	- แหล่งน้ำฯ เฉพาะฤดูฝน	15.5	1	4.0
	- สระน้ำ /ขุดบ่อ	10	0.7	2.6
	- อาศัยน้ำฝน	365.5	23.8	90.9
6	ปัญหาที่ดิน			
	- การชะล้างพังทลาย	371.5	24.8	94.8
	- ดินถล่ม	5	0.3	1.3

### การใช้ประโยชน์ที่ดิน

จากจำนวนพื้นที่ทั้งหมดของกลุ่มเป้าหมาย 262 ไร่ สามารถแบ่งการใช้ประโยชน์ที่ดินโดยแยกออกเป็นเพียง 2 ประเภท คือที่นา ร้อยละ 4 ที่เหลืออีกร้อยละ 96 เป็นการปลูกพืชในระบบไร่หมุนเวียน โดยมีข้าวไร่และพืชผักพื้นเมืองที่ชาวบ้านเก็บพันธุ์ไว้เอง

ส่วนพื้นที่ที่ใช้ปลูกพืชต่าง ๆ เมื่อสอบถามถึงปัญหาที่ดิน กลุ่มเป้าหมายได้ให้ข้อมูลส่วนใหญ่จะมีปัญหาเรื่องการชะล้างพังทลายของดินสูง ร้อยละ 94.8 ของพื้นที่ทั้งหมด เพราะเป็นการทำไร่ในพื้นที่ลาดชันสูงตั้งแต่ 45 องศาขึ้นไป มีปัญหาดินถล่มเล็กน้อย ร้อยละ 1.3 ส่วนการใช้แหล่งน้ำจะเป็นน้ำฝนเป็นหลัก ร้อยละ 91 ที่เหลือเป็นการใช้น้ำจากสระและการขุดบ่อ

#### 4.1.4 สุขภาพของคนในครัวเรือน

จากการเก็บข้อมูลกลุ่มเป้าหมาย 15 ครัวเรือน ครัวเรือนที่มีสมาชิกเจ็บป่วยเป็นโรคประจำตัว 3 ครัวเรือน จำนวน 4 คน คิดเป็น 20 % และครัวเรือนที่ไม่มีสมาชิกเจ็บป่วยหรือมีโรคประจำตัวเลย 12 ครัวเรือน คิดเป็น 80 % ซึ่งโรคประจำตัวที่มีผู้ป่วยมากคือ โรคทางเดินอาหาร

การเสียชีวิตของสมาชิกในครัวเรือน ช่วง 5 ปีที่ผ่านมา มีเพียง 1 ครัวเรือนเท่านั้นที่มีผู้เสียชีวิต เนื่องจากโรคมะเร็งต่อมลูกหมาก

ตารางที่ 6 สุขภาพของคนในครัวเรือน

ที่	สมาชิก	จำนวน (ครัวเรือน)	ร้อยละ
1	คนป่วยในหมู่บ้าน		
	- ไม่มี	12	80
	- มี ( 4 คน) โรคทางเดินอาหาร	3	20
2	จำนวนสมาชิกที่เสียชีวิตในรอบ 5 ปี		
	- มี (มะเร็งต่อม้าน้ำลาย)	1	7.2
	- ไม่มี	13	92.8

#### 4.1.5 พาหนะเดินทางของครัวเรือน

จากการเก็บข้อมูลกลุ่มเป้าหมาย 15 ครัวเรือน ซึ่งมีสมาชิกในครัวเรือนรวมทั้งหมด 62 คน เฉลี่ยครัวเรือนมีสมาชิก 4 คน ต่อ 1 ครัวเรือน เมื่อเปรียบเทียบกับการใช้พาหนะเดินทางของแต่ละครัวเรือน พบว่า มีรถยนต์เพียง 1 คัน มีรถจักรยานยนต์ รวม 8 คัน ซึ่งเมื่อเฉลี่ยแล้ว กลุ่มเป้าหมายมีพาหนะสำหรับใช้เดินทางไม่ครบทุกครัวเรือน

ตารางที่ 7 สิ่งอำนวยความสะดวกในการเดินทางบ้านแม่ออกเหนือ

ที่	รายการ	จำนวน (คัน)	ร้อยละ
1	รถยนต์	1	11.2
2	รถจักรยานยนต์	8	88.8
	รวม	9	100

## 4.2 การผลิตอาหารของชุมชน และ ต้นทุนในการผลิต

### 4.2.1 การให้คำนิยามคำว่า “อาหาร” “ความมั่นคงทางอาหาร ” และ “ความไม่มั่นคงทางอาหาร” ในมุมมองของคนบ้านแม่อกเหนือ

ใช้การแลกเปลี่ยนในเวทีใหญ่ เพื่อให้กลุ่มร่วมกันวิเคราะห์สถานการณ์ภายในที่ส่งผลต่อความมั่นคงทางด้านอาหารของชุมชน และให้กลุ่มได้รับรู้สถานการณ์ภายนอกที่จะเข้ามากระทบต่อความมั่นคงทางด้านอาหารและการเข้าถึงอาหาร เนื้อหาที่ได้จากการแลกเปลี่ยน

ความเข้าใจของคนในชุมชนต่อประเด็นความมั่นคงทางด้านอาหาร นาง บุญเรือน อุทิศพรชัย ได้แสดงความคิดเห็นต่อประเด็นนี้ว่า ตามความเข้าใจของเธอความมั่นคงทางด้านอาหารคือ การมีกินอย่างเพียงพอและยั่งยืนทั้งในวันนี้และในอนาคต

การรับรู้ถึงสถานการณ์จากภายนอกที่ส่งผลกระทบต่อความมั่นคงทางด้านอาหารของชุมชน อาจเป็นประเด็นที่ซับซ้อนเกินกว่าจะเข้าใจได้ในระยะเวลาที่มีจำกัด แต่พอยกตัวอย่างการเพาะปลูกแบบไร้หมუნเวียนกับการปลูกกะหล่ำและฟักทอง ให้ชาวบ้านเปรียบเทียบชาวบ้านที่เข้าร่วมในเวทีสามารถสรุปได้ทันทีว่าการทำไร้หมუნเวียนนั้นมีความมั่นคงและยั่งยืนกว่าการปลูกกะหล่ำและฟักทอง คือ การทำไร้หมუნเวียนเมล็ดพันธุ์ทุกชนิดชาวบ้านเก็บรักษาและสืบทอดมาหลายชั่วอายุคนไม่ต้องซื้อถ้าของเราไม่มีก็สามารถขอแบ่งปันกันได้ในการดูแลปุ๋ยยาสารเคมีก็ไม่ต้องใช้ และเป้าหมายการผลิตเพื่อการบริโภค ส่วนการปลูกกะหล่ำและฟักทองต้องซื้อเมล็ดพันธุ์ ปุ๋ยยาจากภายนอกทั้งหมดและเป็น การปลูกเพื่อขาย ดังนั้นจึงมีความเสี่ยงหรือความไม่มั่นคงสูงมาก ทั้งเรื่องกำไร/ ขาดทุนและความปลอดภัย

### 4.2.2 การได้มาซึ่งอาหารของคนบ้านแม่อกเหนือ

จากการจัดเวทีสร้างความเข้าใจกลุ่มเป้าหมายในพื้นที่บ้านแม่อกเหนือ ทำให้ทราบว่าคนบ้านแม่อกเหนือ มีแหล่งอาหารที่สำคัญอยู่ 5 แหล่งด้วยกัน คือ 1.จากการปลูกเองหรือผลิตเอง 2.จากการซื้อ 3.จากธรรมชาติ 4.จากการแบ่งปัน และ 5. ตามพิธีกรรมประเพณี ทางทีมงานจึงนำมาออกแบบแบบสอบถาม เพื่อให้ทราบสัดส่วนของการได้มาซึ่งอาหารของคนบ้านแม่อกเหนือ

หลังจากการเก็บข้อมูลแบบสอบถามกลุ่มเป้าหมายทั้ง 15 ราย สามารถประมวลสัดส่วนแหล่งที่มาอาหารของคนบ้านแม่อกเหนือ พบว่าแหล่งที่มาของอาหารในชุมชนบ้านแม่อกเหนือ มีสัดส่วนที่สามารถเรียงลำดับได้ ดังนี้ **อันดับ 1** เป็นอาหารจากการปลูกหรือผลิตเอง คือ 50 % **อันดับ 2** เป็นอาหารจากธรรมชาติ คือ 23% **อันดับ 3** เป็นอาหารจากการซื้อ คือ 22 % **อันดับ 4** เป็นอาหารตามพิธีกรรม ประเพณี คือ 3 % และ **อันดับ 5** เป็นอาหารจากการแบ่งปัน คือ 2 % ดังตารางที่ 8

ตารางที่ 8 สัดส่วนของแหล่งที่มาของแหล่งอาหาร บ้านแม่ออกเหนือ

ที่	แหล่งที่มาของอาหาร	ร้อยละ (%)
1	การปลูกเอง	50
2	จากป่า ธรรมชาติ	23
3	จากการซื้อ	22
4	จากวัฒนธรรมประเพณี	3
5	จากการแบ่งปัน	2
รวม		100

#### 4.2.3 การผลิตอาหาร

##### 1) อาหารที่สามารถผลิตได้เองและนำมาบริโภค

จากการเก็บข้อมูลในเวทีชุมชนโดยใช้ปฏิทินการผลิตอาหารในรอบปี พบว่า

1. ปลูกข้าวพอกิน 100%
2. มีการสำรองข้าวไว้กิน 2-3 ปี ประมาณ 5 ครอบครัว
3. ปลูกพืชร่วมในข้าวไร่เหมือนกัน ประมาณ 30 ชนิด
4. สืบทอดเชื้อพันธุ์มาจากบรรพบุรุษ คนที่ยังปั่นฝ้ายเพื่อใช้ในพิธีกรรมมี 5 คน แต่ไม่มีคนปั่นฝ้ายเพื่อทอผ้าอีกแล้ว ทำให้ฝ้ายเริ่มหายไป ซึ่งตอนนี้เหลือน้อยแล้ว ส่วนการทอผ้าจะซื้อเส้นฝ้ายจากตลาด เพื่อทอ เสื้อ / ผ้าถุง / ยาม ซึ่งทุกคนจะมีชุดประจำเผ่าแต่ไม่ได้ใส่ประจำ



ตารางที่ 9 ปฏิทินอาหารของชุมชนในรอบ 1 ปี บ้านแม่อกเหนือ

เดือน	อาหารที่กินในช่วงเดือนนี้	ประเพณี / ของประกอบพิธีกรรม
มกราคม	<ul style="list-style-type: none"> <li>▪ มะเขือ / พริก / มะเขือเทศ</li> <li>▪ <u>ซ็ือ</u> ผักกาด / ต้นหอม – ผักชี / หอมแดง / กระเทียม / ปลาสด / ปลาแห้ง / เนื้อ / เครื่องปรุงต่างๆ ฯลฯ</li> </ul>	<ul style="list-style-type: none"> <li>▪ ใช้ ไก่ เหล้า</li> </ul>
กุมภาพันธ์	<ul style="list-style-type: none"> <li>▪ ผักหม่น / ผักทอง / เผือก / มัน / บุก / อีหลิน / ผักเผ็ด</li> <li>▪ <u>ซ็ือ</u> ผักกาด / ต้นหอม – ผักชี / หอมแดง / กระเทียม / ปลาสด / ปลาแห้ง / เนื้อ / เครื่องปรุงต่างๆ ฯลฯ</li> </ul>	<ul style="list-style-type: none"> <li>▪ ใช้ ไก่ เหล้า</li> </ul>
มีนาคม	<ul style="list-style-type: none"> <li>▪ กินพวกที่เก็บไว้ได้</li> <li>▪ <u>ซ็ือ</u> ผักกาด / ต้นหอม – ผักชี / หอมแดง / กระเทียม / ปลาสด / ปลาแห้ง / เนื้อ / เครื่องปรุงต่างๆ ฯลฯ</li> </ul>	<ul style="list-style-type: none"> <li>▪ ใช้ ไก่ เหล้า</li> </ul>
เมษายน	<ul style="list-style-type: none"> <li>▪ กินพวกที่เก็บไว้ได้</li> <li>▪ เริ่มปลูกข้าวเหนียวข้าวเจ้าและพืชในไร่ข้าว เช่น ผักกาด ผักอีหลิน</li> <li>▪ <u>ซ็ือ</u> ผักกาด / ต้นหอม – ผักชี / หอมแดง / กระเทียม / ปลาสด / ปลาแห้ง / เนื้อ / เครื่องปรุงต่างๆ ฯลฯ</li> </ul>	<ul style="list-style-type: none"> <li>▪ ใช้ ไก่ หมู เหล้า</li> </ul>
พฤษภาคม	<ul style="list-style-type: none"> <li>▪ กิน ผักกาด และ กินพวกที่เก็บไว้ได้</li> <li>▪ ปลูกพืช กระเจี๊ยบแดง-ขาว / ตระกูลถั่ว / มะเขือ / พริก / มะเขือเทศ / แดง / ผักแก้ว / ผักหม่น / งาดำ-ขาว-มน / ข้าวฟ่าง / ข้าวโพด / ข้าวตอก</li> </ul>	<ul style="list-style-type: none"> <li>▪ ใช้ ไก่ เหล้า</li> </ul>
มิถุนายน	<ul style="list-style-type: none"> <li>▪ กิน ผักกาด / ต้นหอมผักชี / ผักอีหลิน / ยอดผักทอง</li> </ul>	<ul style="list-style-type: none"> <li>▪ พิธีบายไร่ – ครั้งที่ 2</li> <li>▪ ใช้ ไก่ หมู เหล้า</li> </ul>
กรกฎาคม	<ul style="list-style-type: none"> <li>▪ ผักกาด / ต้นหอมผักชี / ผักอีหลิน / ยอดผักทอง / ยอดกระเจี๊ยบแดง / พริก / มะเขือเทศ / แดง / ข้าวโพด</li> </ul>	<ul style="list-style-type: none"> <li>▪ พิธีบายไร่ – ครั้งที่ 2</li> <li>▪ ใช้ ไก่ หมู เหล้า</li> </ul>
สิงหาคม	<ul style="list-style-type: none"> <li>▪ ผักกาด / ต้นหอมผักชี / ผักอีหลิน / ยอดผัก</li> </ul>	<ul style="list-style-type: none"> <li>▪ พิธีบายไร่ – ครั้งที่ 2</li> </ul>

เดือน	อาหารที่กินในช่วงเดือนนี้	ประเพณี / ของประกอบพิธีกรรม
	ทอง / ยอดกระเจี๊ยบแดง / พริก / มะเขือ / ถั่ว / พริก / มะเขือเทศ / แดง / ข้าวโพด / มันสำปะหลัง	▪ ใช้ ไก่ หมู เหล้า
กันยายน	▪ ผักกาด / ต้นหอมผักชี / ผักอีหลีน / ยอดผักทอง / ยอดกระเจี๊ยบแดง / พริก / มะเขือ / ถั่ว / พริก / มะเขือเทศ / แดง	▪ ใช้ ไก่ เหล้า
ตุลาคม	▪ ผักกาด / ต้นหอมผักชี / ผักอีหลีน / ยอดผักทอง / ยอดกระเจี๊ยบแดง / พริก / มะเขือ / ถั่ว / พริก / มะเขือเทศ / แดง ▪ เกี่ยวข้าวเหนียว (อาภูแผ่ / อาภูแผ่อายุ อาชอ)	▪ พิธีบายไร่ – ครั้งที่ 3 ▪ ใช้ ไก่ เหล้า ▪ เลี้ยงอาหาร / ต้องทำทุกบ้าน
พฤศจิกายน	▪ กระเจี๊ยบ / มะเขือ / ถั่ว / พริก / มะเขือเทศ / แดง / ผักแก้ว / ผักเขี้ยว / งา / ข้าวฟ่าง / มันหวาน / เผือก ▪ เกี่ยวข้าวจ้าว (บือกึป / บือกึชอ / บือหมื่อโพ)	▪ ใช้ ไก่ เหล้า
ธันวาคม	▪ มะเขือ / มะเขือเทศ / พริก / เผือก	▪ ใช้ ไก่ เหล้า

จากการเก็บข้อมูลแบบสอบถามกลุ่มเป้าหมายทั้ง 15 ราย อาหารที่กลุ่มเป้าหมายสามารถผลิตได้เองและนำมาบริโภค มี 3 ประเภท คือ ข้าว พืชผัก และเนื้อสัตว์ โดยมีการผลิตทุกครัวเรือน ช่วงที่มีการซื้ออาหารเพิ่มเติม มีเพียง 4 เดือนใน 1 ปี คือเดือน มกราคม – เมษายน ที่ไม่สามารถปลูกพืชผักได้เอง จะมีรถเร่ขึ้นมาขายของในหมู่บ้าน ดังตารางที่ 9

## 2) ระบบการผลิตอาหาร

จากการเก็บข้อมูลของกลุ่มเป้าหมาย 15 ราย มีระบบการผลิต ที่สามารถแบ่งได้ เป็น 2 ระบบ คือ ระบบเกษตรปลอดสารพิษ (ยังยืน) จำนวน 13 ราย ระบบเกษตรใช้สารเคมี ร่วมกับระบบผสมผสาน (ยังยืน+เคมี) จำนวน 2 ราย ตารางที่ 10

ตารางที่ 10 ระบบการผลิตของกลุ่มเป้าหมายบ้านแม่อกเหนือ

ที่	ระบบการผลิต	จำนวน (HH)	ร้อยละ
1	อาศัยสารเคมี	2	13.4
2	ใช้กรรมวิธีดั้งเดิมไม่ใช้สารเคมี (ยั่งยืน)	13	86.6
รวม		15	100

ความหลากหลายของระบบการผลิต

ด้วยระบบการผลิตมีเป้าหมายเพื่อการบริโภคในครัวเรือน และชุมชน เป็นสำคัญ จึงมีความหลากหลายของชนิดพืช ที่ส่วนใหญ่จะเป็นพืชในระบบไร่หมุนเวียน ดังตารางที่ 11

ตารางที่ 11 แสดงสถานการณ์ด้านการผลิตและการบริโภคบ้านแม่อกเหนือ ณ พฤษภาคม

2553

ที่	ชนิดพืช /	จำนวน ชนิด	เชื้อพันธุ์		การดูแล		เป้าหมายการ ผลิต		ปริมาณการผลิต	
			เก็บ เอง	ซื้อ	ธรรมชาติ	เคมี	กิน เอง	ขาย	พอเพียง	ไม่ พอเพียง
1	ข้าวไร่ ข้าวนา	12	✓		✓		✓		✓	
2	พริก		✓		✓		✓	✓	✓	
3	ผักทอง, แพง	3	✓		✓		✓		✓	
4	ผักกาด, ผักชี, ,	หอม แย้	✓		✓		✓		หน้าฝน	
5	แตง	2	✓		✓		✓		หน้าฝน	
6	ถั่ว, ถั่วพู	5	✓		✓		✓		หน้าฝน	
7	มัน	5	✓		✓		✓		5 เดือน	
8	เผือก	3	✓		✓		✓		5 เดือน	
9	ข้าวโพด	2	✓		✓		✓		✓	
10	งาขาว, งาดำ		✓		✓		✓		✓	
11	มะเขือ	5	✓		✓		✓		2 ปี	
12	กระเจี๊ยบ	4	✓		✓		✓		✓	
13	มะเขือเทศ	2	✓		✓		✓		พ.ย.- ธ.ค.	
14	ผักเผ็ด, ผัก อีลีน		✓		✓		✓		✓	



ที่	ชนิดพืช /	จำนวน ชนิด	เชื้อพันธุ์		การดูแล		เป้าหมายการ ผลิต		ปริมาณการผลิต	
			เก็บ เอง	ซื้อ	ธรรมชาติ	เคมี	กิน เอง	ขาย	พอเพียง	ไม่ พอเพียง
15	บวบ	4	✓		✓		✓		หน้าฝน	
16	น้ำเต้า	3	✓		✓		✓		หน้าฝน	
17	มะระขี้นก		✓		✓		✓		หน้าฝน	
18	ข้าวฟ่าง	2	✓		✓		✓		✓	
19	เดือย	4	✓		✓		✓		✓	
20	มะละกอ		✓		✓		✓		✓	
21	ดอกไม้	4	✓		✓				✓	
22	กะหล่ำปลี			✓		✓		✓	ได้บ้างเล็กน้อย	
23	ผักทองพันธุ์			✓		✓		✓	ได้บ้างเล็กน้อย	
24	ข้าวโพดพันธุ์			✓		✓		✓	?	

### ต้นทุนและรายได้จากการผลิต

จากการเก็บข้อมูลกลุ่มเป้าหมายทั้ง 15 ครัวเรือน เรื่องการผลิตอาหารของครัวเรือนในระบบการผลิตในปี 2552 พบว่าครัวเรือนมีการผลิตอาหารชนิดใดบ้าง ทั้งนี้ได้เน้นข้อมูลพืชหลักหรือพืชเศรษฐกิจที่ผลิตเป็นประจำและนำมาซึ่งรายได้ พบว่า พืชหลักของชุมชนมีเพียง 3 ชนิดเท่านั้น ได้แก่ ข้าว กะหล่ำปลี และผักทอง ข้าวปลูกไว้กินไม่ขาย ส่วนพืช 2 ชนิดหลังปลูกขาย และมีผู้ปลูกเพียง 2 คน เท่านั้น

ตารางที่ 12 สถานการณ์ด้านการผลิตพืชหลักของกลุ่มเป้าหมายบ้านแม่อกเหนือ ในรอบปี 2552

รายการ	ข้าว	กะหล่ำปลี	ผักทอง	หมายเหตุ
1) พื้นที่เพาะปลูก				
- จำนวน (ไร่)	51	5	6	
- เฉลี่ย (ไร่/ ครัวเรือน)	5	-	-	
- จำนวนครัวเรือนที่ปลูก (ครัวเรือน)	15	2	2	
2) ผลผลิต				
- จำนวน (กิโลกรัม)	22,500	9,000	8,000	
- เฉลี่ย (กิโลกรัม/ ไร่)	313	1,800	1,333	

รายการ	ข้าว	กะหล่ำปลี	ผักทอง	หมายเหตุ
3) สัดส่วนของการใช้ประโยชน์				
- บริโภค (%)	100	-	-	
- ขาย (%)	-	100	100	
4) ต้นทุนการผลิต (เฉพาะเงินสด)				
- ต้นทุนรวม (บาท)	47,200	14,500	15,000	
- ต้นทุนเฉลี่ย (บาท/ไร่)	670	2,900	2,500	
5) รายได้จากการขายผลผลิต				
- รวม (บาท)	-	22,500	29,000	
- เฉลี่ย (บาท/ ครัวเรือน)	-	1,500	1,933	
- รายได้สุทธิหักต้นทุน (บาท/ 2 ครัวเรือน)		8,000	14,000	

#### การผลิตสัตว์เลี้ยง

คนแม่ออกเหนือนิยมเลี้ยงหมูเป็นอันดับ 1 จำนวน 13 ครัวเรือน (ร้อยละ 87) รองลงมาได้แก่ วัว-ควาย 12 ครัวเรือน (ร้อยละ 80) และสุดท้ายคือสัตว์ปีกที่ส่วนใหญ่จะเป็นไก่ เป็ด ดังตาราง

ตารางที่ 13 สถานการณ์ด้านการผลิตด้านสัตว์ของกลุ่มเป้าหมายบ้านแม่ออกเหนือในรอบปี 2552

รายการ	สัตว์ปีก	หมู	วัว-ควาย	หมายเหตุ
1) จำนวนสัตว์ที่เลี้ยง				
- จำนวน (ตัว)	64	60	69	
- จำนวนครัวเรือนที่เลี้ยง (ครัวเรือน)	5	13	12	
- เฉลี่ย (ตัว/ ครัวเรือน)	4	4	5	
2) สัดส่วนของการใช้ประโยชน์				
- บริโภค (ตัว)	55	5	-	
- ขาย (ตัว)	-	12	10	
4) ต้นทุนการผลิต (เฉพาะเงินสด)				
- ต้นทุนรวม (บาท)	-	13,200	253,000	- ต้นทุนส่วนใหญ่
- ต้นทุนเฉลี่ย (บาท/ ครัวเรือน)		880	16,867	คือลูกวัว-ควาย

รายการ	สัตว์ปีก	หมู	วัว-ควาย	หมายเหตุ
- ต้นทุนเฉลี่ย (บาท/ ตัว)	-	15	244	- ส่วนใหญ่จะมีอยู่
3) รายได้จากการขายผลผลิต				ยังไม่ขาย
- รวม (บาท)	-	92,000	48,000	
- รายได้เฉลี่ย (บาท/ ครัวเรือน)	-	6,133	3,200	
4) รายได้สิทธิเฉลี่ย/ ครัวเรือน (หักต้นทุน)		5,253	- 13,667	

รายได้จากการผลิตสัตว์ พบว่า หมูเป็นรายได้หลัก โดยมีรายได้สุทธิ 5,253 บาท/ ครัวเรือน ส่วนวัว-ควาย ชาวบ้านถือว่าเป็นธนาคาร มีเลี้ยงไว้ ซึ่งเป็นการเลี้ยงแบบปล่อย ต้นทุนที่มากเป็นเพียงการซื้อลูกวัวมาเลี้ยงเท่านั้น กรณีบ้านแม่อกเหนือ พบว่า มีวัวควายรวมกัน 69 ตัว ปีนี้ขายไปเพียง 10 ตัว เป็นเงิน รวม 48,000 บาท ซึ่งพบว่า มีจำนวนเหลืออยู่ ถึง 59 ตัว ซึ่งชาวบ้านจะขายในยามจำเป็นต้องใช้เงินเท่านั้น

### 4.3 เรื่อง “การกระจายผลผลิต”

#### 4.3.1 การกระจายผลผลิต

จากการเก็บข้อมูลของกลุ่มเป้าหมาย 15 ครัวเรือน ในเรื่องของการผลิตอาหาร ซึ่งได้แก่ ข้าว พริก และพืชผัก พบว่ามีการกระจายผลผลิต 5 แบบ คือ บริโภค จำหน่าย ทำพันธุ์ แบ่งปัน และแปรรูป ซึ่งพืชทั้ง 3 ชนิด ปลูกเพื่อการบริโภคเป็นหลัก ซึ่งได้แก่ข้าว พืชผัก และพริก ตามลำดับ มีพริกเท่านั้นที่แบ่งขาย ร้อยละ 18 นอกจากนั้นยังมีการแบ่งปันกันในชุมชนและเก็บไว้ทำพันธุ์ ตารางที่ 14

ตารางที่ 14 สัดส่วนการกระจายผลผลิตของกลุ่มเป้าหมาย บ้านแม่อกเหนือ

ที่	รายการ	ลักษณะการกระจายผลผลิต (100%)				
		กิน (%)	ขาย (%)	ทำพันธุ์ (%)	แบ่งปัน (%)	แปรรูป (%)
1	ข้าว	90	0	5	5	0
2	พริก	77.4	17.8	4.8	0	0
3	ผัก	80	0	5	15	0

#### 4.3.2 การจัดการเมล็ดพันธุ์

การจัดการด้านเมล็ดพันธุ์ผู้ทำการพึ่งตนเอง นับว่าเป็นจุดเด่นสำคัญของชนเผ่า โดยเฉพาะอย่างยิ่งกับพืชอาหารหลักของชุมชน ซึ่งได้แก่ข้าว และพืชผักในระบบไร่หมุนเวียน ซึ่งจากการสำรวจ 15 ครัวเรือน

พบว่า ทุกครัวเรือนมีการแลกเปลี่ยนเมล็ดพันธุ์ และเก็บเมล็ดพันธุ์ด้วยตนเอง ทั้งนี้ยกเว้นพืชเศรษฐกิจที่เข้ามาในชุมชน เช่น พักทอง กะหล่ำปลี ที่ได้นำมาลองปลูกดู 2 ครัวเรือน ต้องซื้อเมล็ดพันธุ์ทั้งหมด

ตารางที่ 15 การจัดการเมล็ดพันธุ์ของกลุ่มเป้าหมาย บ้านแม่อกเหนือ

ที่	การจัดการ	จำนวน (ครัวเรือน)	ร้อยละ (%)
1	- เก็บเอง	13	86.6
	- อื่นๆ	2	13.4
รวม		15	100
2	แลกเปลี่ยน	15	100
รวม		15	100

#### 4.4 เรื่อง “ความเสี่ยงในการเข้าถึงและศักยภาพในการจัดการอาหาร”

##### 4.4.1 ความเสี่ยงในการเข้าถึงอาหารจากธรรมชาติ

##### 1) สถานการณ์ด้านอาหารจากธรรมชาติ

จากเวทีชุมชนชาวบ้านแม่อกเหนือได้ร่วมกันวิเคราะห์ระบบการพึ่งตนเองด้านอาหารจากฐานทรัพยากร โดยใช้แผนที่รอบนอก และปฏิทินอาหารจากป่า เป็นเครื่องมือในการวิเคราะห์ พบแหล่งอาหารสำคัญดังตารางที่ 16



ตารางที่ 16 สถานการณ์อาหารจากป่า พืช สัตว์ สมุนไพร บ้านแม่อกเหนือ ณ พฤษภาคม 2553

ที่	บริเวณที่พบ / ชื่ออาหาร	ปริมาณ			
		มาก	ปานกลาง	น้อย	มีเฉพาะถิ่น
	ดอยปู่ย / พืช				
1	มะกอกป่า	✓			
2	มะแคว้น	✓			
3	ดอกต้าง	✓			
4	มะละโมง	✓			
5	ปลีกล้วยป่า	✓			
6	โพแซ	✓			
7	ผักฮาก , ผักคอก	✓			
8	ตะไคร้ต้น	✓			
9	ก่อใหญ่	✓			
10	หวาย	✓			
11	เห็ดไข่ห่าน / ไข่เหือง / เห็ดเห็ดปลวก / เห็ดหอม / เห็ดหูหมา / เห็ดหูแมว / เห็ดหูหนู / เห็ดขาง / เห็ดห้า / เห็ดส้ม / เห็ดข้าวตอก / เห็ดขม / เห็ดโคน	✓			
12	ไผ่ไม้หก / ไผ่ซาง / ไผ่บง / ไผ่ไร่ล่อ / ไผ่บงแจ้ / ไผ่หอม	✓			
13	ส้มออก	✓			
14	พุด	✓			
15	ผักหนาม	✓			
16	บอน	✓			
17	ลำคโพอ	✓			✓
18	ผักกูด	✓			✓
19	กว้างทำดู (ผงซุรสดอย)		✓		✓
	ดอยปู่ย / สัตว์น้ำ				
1	ปลากัง / ปลาบู่ / ปลาเทพอ / ปลาไหล		✓		
2	กั้ง		✓		
3	กบ / อึ่งอ่าง / เขียด/ลูกอ๊อด	✓			
4	นึ่ง		✓		

ที่	บริเวณที่พบ / ชื่ออาหาร	ปริมาณ			
		มาก	ปานกลาง	น้อย	มีเฉพาะถิ่น
5	เหนียง		✓		
	ดอยปุย / สัตว์บก				
1	งู	✓			
2	ผึ้ง	✓			
3	จิ้งหรีด	✓			
4	แย้			✓	
5	หมูหริ่ง			✓	✓
6	เม่น			✓	✓
7	บ้างใหญ่			✓	✓
8	ชะนี			✓	✓
9	ไหนด	✓			
10	ไก่อป้า		✓		
11	กระท่าย			✓	
12	กระแต			✓	
13	นกยูง / นกหัวจุก			✓	
14	เหยี่ยว / นกหัวขวาน / นกเอี้ยง / นกตะบา		✓		
15	กา / นกแก้ว /	✓			
16	หนอนไม้ไผ่	✓			
17	แก้ง			✓	
18	หมูป่า		✓		
19	อีเห็น	✓			
20	ลิ้น			✓	
	ป่าลุ่ม / พืช				
1	เม็ดไม้แดง	✓			
2	ไผ่ไม้ข้าวหลาม	✓			
3	กอน้อย	✓			
4	โพไทตุ	✓			
5	กล้วยตานี	✓			✓
6	เห็ดลม / เห็ดถอบ	✓			✓
7	ดอกอาว	✓			✓
8	อังก่อ	✓			
9	ผักอแง	✓			

ที่	บริเวณที่พบ / ชื่ออาหาร	ปริมาณ			
		มาก	ปานกลาง	น้อย	มีเฉพาะถิ่น
10	พ่อดำตีเม็ย	✓			✓
11	ชะอมป่า	✓			✓
12	ผักเยี่ยววัว	✓			✓
	ป่าลุ่ม / สัตว์				
1	ลิง			✓	✓
2	กระรอก			✓	✓
3	แลน			✓	
4	ไหนด	✓			
5	บางใหญ่			✓	✓
6	แย้		✓		
7	ผึ้ง	✓			
8	หนู	✓			

### ป่าอนุรักษ์

1. ป่าพิธีกรรมผัดผีหนุ่มสาว
2. ป่าพิธีกรรมของหมู่บ้าน
3. ป่าต้นน้ำ

เป็นป่าที่อนุรักษ์ไว้ ไม่เข้าไปตัดหรือทำลาย จะมีการจัดการคือจะทำแนวกันไฟที่ไร เพื่อไม่ให้ไฟลามไปที่ป่าอนุรักษ์ ซึ่งไรจะมี 4 แปลง หมุนเวียนกันไป

#### น้ำ

ชาวบ้านจะใช้น้ำจากป่าต้นน้ำ ดึงน้ำมาเก็บไว้ที่ถังเก็บน้ำก่อน แล้วกระจายใช้ในหมู่บ้าน และจะมีลำห้วยแม่อก จะไม่ได้ใช้หรือดื่ม แต่สามารถหาอาหารจากน้ำได้



จากการเก็บข้อมูลกลุ่มเป้าหมายเพิ่มเติม 15 ครัวเรือน ในเรื่องการหาอาหารจากป่าหรือจากธรรมชาติเพื่อบริโภคหรือจำหน่าย พบว่า ครัวเรือนทั้งหมดเคยเข้าไปหาอาหารจากแหล่งอาหารธรรมชาติตลอดปี จำนวน 2 แหล่ง ที่สามารถหาได้อย่างสะดวก แม้จะเป็นแหล่งอาหารในเขตป่า แต่ก็ไม่เคยถูกจับเลยในปีที่ผ่านมา แต่พบว่า ปัจจุบันแหล่งหาอาหารเหล่านั้นลดน้อยลง และผลผลิตจากธรรมชาติมีจำนวนลดลง

#### 4.4.2 ความเสี่ยงในการเข้าถึงอาหารที่ได้มาจากการผลิต

##### 1) การใช้สารเคมีในการผลิต

จากที่ได้กล่าวไว้ข้างต้น กลุ่มเป้าหมายมีระบบการผลิตส่วนใหญ่เป็นแบบธรรมชาติ จึงมีคนใช้ปุ๋ยเคมีในการผลิตเพียง 2 รายเท่านั้น ที่เหลือไม่มีการใช้สารเคมีใด ๆ ในระบบการผลิต

##### 2) รายได้จากระบบการผลิต กับการใช้หนี้

จากการสำรวจพบว่า กลุ่มตัวอย่างทั้ง 15 ราย นำรายได้จากระบบการผลิต ไปชดใช้หนี้สินเพียง 2 ครัวเรือนที่ทำการเกษตร อีก 13 ครัวเรือนไม่ได้นำรายได้จากระบบการผลิตไปใช้หนี้ ซึ่งมีหลาย ๆ เหตุผล เช่น จำเป็นต้องเอาไปใช้จ่ายในส่วนอื่น ๆ ก่อน เป็นต้น

##### 3) ราคาผลผลิตในปีการผลิตที่ผ่านมา

จากการเก็บข้อมูลกลุ่มเป้าหมายที่ผลิตพืชเพื่อจำหน่ายได้แก่ พริก พบว่า ราคาผลผลิตมีแนวโน้มเพิ่มขึ้น จากปี 2551 – 2553 จาก 100 บาท/ กก. ในปี 2551 เป็น 120 บาท/ กก. ในปี 2552 – 2553 ส่วนราคาขายข้าวนั้นเท่าเดิม ในช่วง 3 ปี ที่ผ่านมา ไม่มีการเปลี่ยนแปลง

#### 4.4.3 ความเสี่ยงในการเข้าถึงอาหารที่มาจาก การซื้อ

ความเสี่ยงในการเข้าถึงอาหารที่มาจาก การซื้อ หมายถึงความสามารถในการได้มาซึ่งอาหารต่าง ๆ ที่ไม่ได้ผลิตเองหรือไม่สามารถผลิตเองได้ ซึ่งต้องใช้เงินหรือสิ่งมีค่าแลกเปลี่ยนจึงได้มา จากการเก็บข้อมูลกลุ่มเป้าหมาย 15 ครัวเรือน ในเรื่องการได้บริโภคอาหาร ว่า **“ครัวเรือนของท่านได้บริโภคอาหารที่ต้องการบริโภคทุกมื้อหรือไม่”** ทั้งหมดตอบว่า ได้ทุกมื้อ

- ได้กินอาหารที่ต้องการกินครบทุกมื้อ ผู้ตอบแบบสอบถาม 15 ราย (ได้กิน) คิดเป็น 100 %
- เคยอยากซื้ออาหารที่ต้องการแต่หาซื้อไม่ได้ 15 ราย (เคย) คิดเป็น 100 %

##### อัตราการขาดแคลนอาหาร

- 2 ครั้ง /เดือน	3 ราย	คิดเป็น	20	%
- 3 ครั้ง /เดือน	11 ราย	คิดเป็น	73.3%	
- 4 ครั้ง /เดือน	1 ราย	คิดเป็น	6.7%	

- ไม่มั่นใจในความปลอดภัยของอาหารที่ซื้อ ผู้ตอบแบบสอบถาม 15 ราย คิดเป็น 100% สาเหตุก็คือ ในหมู่บ้านไม่มีร้านขายของชำที่บอกได้ว่าเป็นร้านเลย เป็นเพียงการซื้ออาหารบางอย่างจากในเมืองมาขายต่อ ในบางช่วงเวลาเท่านั้น (มีรถยนต์ 1 คัน) หรือเป็นลักษณะการฝากซื้อเมื่อมีคนลงไปในตัวอำเภอ และมีรถพุ่มพวงมาประมาณ 1 ครั้งต่อสัปดาห์ ในช่วงหนาวและแล้ง ส่วนในเรื่องของความมั่นใจในสินค้าที่ซื้อมาบริโภค ว่ามีความปลอดภัยมากน้อยเพียงใด กลุ่มเป้าหมายทั้ง 15 คน บอกว่า “ไม่มั่นใจ” โดยให้เหตุผลว่า สินค้าส่วนมากที่ซื้อมาบริโภคนั้น ไม่รู้แหล่งที่มา ไม่เคยเห็นขั้นตอนการผลิตของอาหารทำให้ไม่มั่นใจ แต่ก็หลีกเลี่ยงไม่ได้



#### 4.4.4 การเข้าถึงอาหารที่ได้มาจากวัฒนธรรมประเพณี

- พิธีกรรมที่มีการแบ่งปันอาหารในชุมชน ผู้ตอบแบบสอบถาม 15 ราย (มี) คิดเป็น 100%
- จำนวนครั้งที่มีการแบ่งปันอาหารต่อปี ระหว่าง 5-10 ครั้ง เฉลี่ย 6.8 ครั้ง/ปี
- พิธีกรรมที่มีการแบ่งปันอาหารในชุมชนมี 100 % เฉลี่ย 2 ครั้ง
- ปัจจุบันมีการปฏิบัติตามพิธีกรรมอย่างครบถ้วน 100 % เพราะชาวกระเหรี่ยงเคร่งครัดเรื่องแนวทางมาโดยตลอด

#### 4.4.5 ศักยภาพในการจัดการอาหารของครัวเรือน

- การขาดแคลนอาหาร ผู้ตอบแบบสอบถามตอบ 15 ราย (เคยแต่ไม่บ่อย) คิดเป็น 100%
- เคยขาดข้าว 1 ราย จำนวน 60 วัน/ปี
- ขาดผัก ทุกรายการ 15 ราย คิดเป็น 100% จำนวนที่ขาดผัก 100 วัน/ปี มีการแก้ไขโดยการกินอย่างอื่นทดแทน คิดเป็น 100%
- เคยขาดเงินสำหรับซื้ออาหาร ทั้ง 15 ราย คิดเป็น 100 % เฉลี่ย 3 ครั้ง/เดือน แก้ไขด้วยการเปลี่ยนชนิดอาหาร 100%

#### 4.4.6 ศักยภาพในการจัดการอาหารระดับชุมชน

- ไม่มีกองทุน หรือกลุ่มที่ให้การช่วยเหลือเรื่องการขาดแคลนอาหารอย่างเป็นทางการ 100%
- แต่มีการช่วยเหลือกัน 100% เมื่อขาดแคลนอาหาร บนฐานประเพณี วัฒนธรรม ความเอื้อเฟื้อโดยวิธีการให้ฟรี หรือให้ยืมภายในเครือญาติ หรือคนภายในชุมชน

## ส่วนที่ 5

## ผลการศึกษารื่องค่าใช้จ่ายในครัวเรือน

จากผลการศึกษาในส่วนที่ 4 พบว่า แหล่งที่มาของอาหารของคนแม่ออกเหนือนี้มีที่มาจาก การซื้อร้อยละ 23 เป็นอันดับ 3 รองจากผลิตเอง (50 %) จากธรรมชาติ (23 %) ส่วนอาหารที่ได้จากการแบ่งปันฯ มีเพียง 5 % เท่านั้น ซึ่งที่มาของอาหารจากทั้ง 3 แหล่งนั้นมีการวิเคราะห์ในเรื่องของ คุณภาพ ความเสี่ยง และการจัดการโดยชุมชนไปแล้ว ในส่วนที่ 4 ในส่วนนี้ จะได้วิเคราะห์ “อาหารจากการซื้อ” โดยใช้วิธีการสำรวจค่าใช้จ่ายในครัวเรือน ในรอบ 1 เดือน โดยสัมภาษณ์จากกลุ่มตัวอย่าง จำนวน 15 ตัวอย่าง เท่าเดิม ในส่วนนี้จะวิเคราะห์ ใน 3 ประเด็น ได้แก่

- 1) วิเคราะห์อาชีพและรายได้ ของกลุ่มเป้าหมาย
- 2) วิเคราะห์ค่าใช้จ่ายโดยรวม ของกลุ่มเป้าหมาย
- 3) วิเคราะห์ค่าใช้จ่ายแต่ละหมวดโดยละเอียด

## 5.1 วิเคราะห์อาชีพและรายได้ ของกลุ่มเป้าหมาย

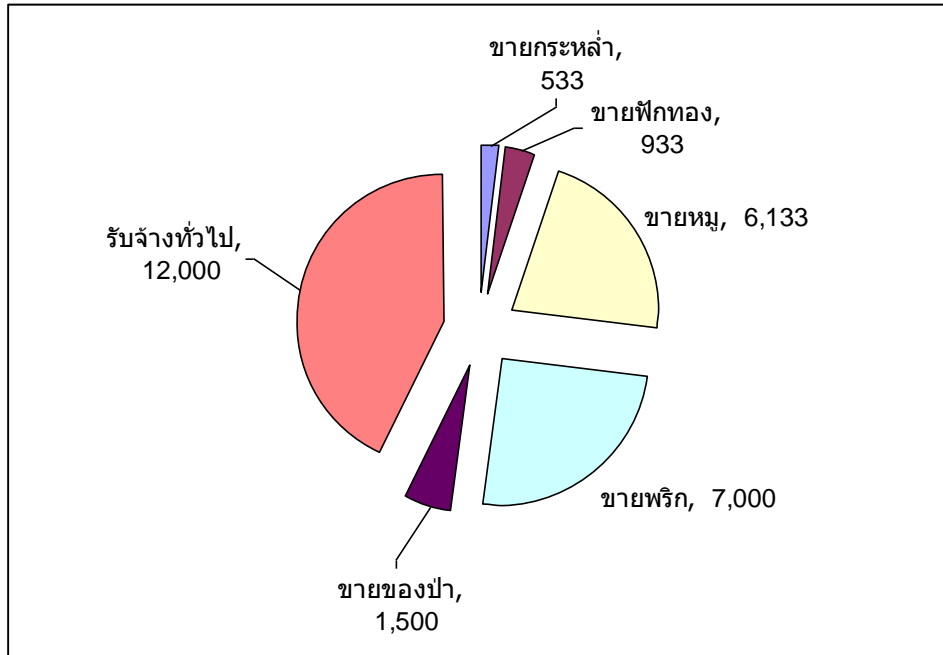
## สรุปรายได้ครัวเรือน

เป็นเรื่องยากที่จะได้ข้อมูลที่ชัดเจนด้านรายได้อาจได้จากชาวบ้าน เพราะเป็นเรื่องละเอียด ชาวบ้านไม่มีการบันทึกเป็นเพียงการจดจำ ในหมู่บ้านห่างไกลเช่นนี้ การได้ข้อมูลมานอกจากข้อมูลตามแบบสอบถามแล้ว ต้องใช้ข้อมูลอื่น ๆ ประกอบด้วยเช่นข้อมูลจากเวที จากการพูดคุยส่วนตัว เป็นต้น ข้อมูลตามตารางที่ 17 นั้น รายได้จากการเกษตรได้จากแบบสอบถามและเพิ่มเติมจากเวที ส่วนนอกภาคเกษตรส่วนใหญ่จะได้จากเวที เป็นเพียงตัวเลขให้เห็นโครงสร้างของรายได้โดยภาพรวมเป็นสำคัญ

ตารางที่ 17 รายได้/ ครัวเรือน/ ปี จำแนกตามแหล่งที่มาของรายได้บ้านแม่ออกเหนือ ในรอบปี 2552

รายการ	จำนวน (บาท/ครัวเรือน/ ปี)	ร้อยละ	หมายเหตุ
<u>รายได้ในการเกษตร</u>	(14,599)	(21)	
- ขายกะหล่ำ	533	3.1	
- ขายผักทอง	933	5.5	
- ขายหมู	6,133	35.9	
- ขายพริก	7,000	40.9	
<u>รายได้นอกการเกษตร</u>	(13,500)	(79)	
- ขายของป่า	1,500	8.8	
- รับจ้างทั่วไป	12,000	70.2	
<b>รวม</b>	<b>28,099</b>	<b>164.3</b>	

แผนภูมิที่ 1 รายได้ต่อครัวเรือนในรอบ 1 ปี บ้านแม่อกเหนือ

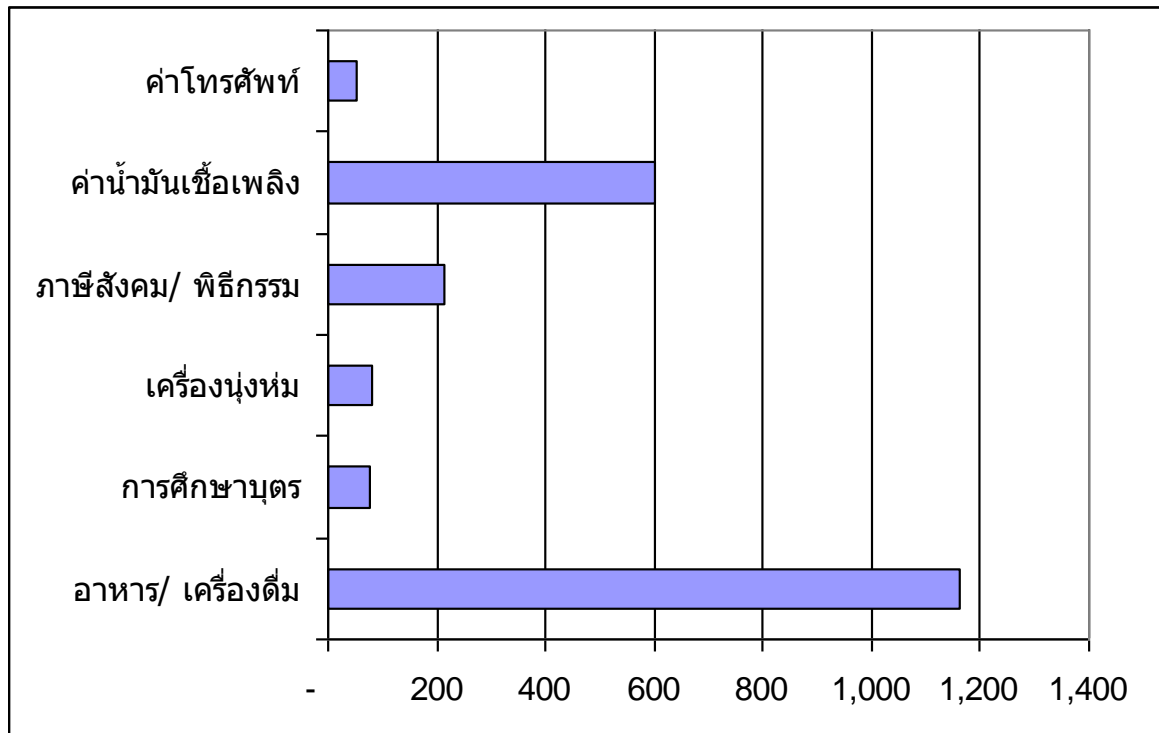


**5.2 วิเคราะห์ค่าใช้จ่ายโดยรวม ของกลุ่มเป้าหมาย**

ตารางที่ 18 ค่าใช้จ่ายครัวเรือนทุกด้านในรอบ 1 เดือนบ้านแม่อกเหนือ

ที่	รายการจ่าย	รวมเงิน	เฉลี่ย/ ครัวเรือน	ร้อยละ	หมายเหตุ
1	อาหาร/ เครื่องดื่ม	16,775	1,161	56	เนื้อสัตว์/ อ.สำเร็จรูป .....
2	การศึกษาบุตร	1,150	77	-	
3	สาธารณูปโภค	-	-	-	
4	เครื่องนุ่งห่ม	1,200	80	4	
5	รักษาพยาบาล	-	-	-	
6	ภาษีสังคม/ พิธีกรรม	3,200	213	10	พิธีกรรมทั้งหมด
7	ค่าน้ำมันเชื้อเพลิง	9,000	600	29	มีรถยนต์ 1 คัน / เกษตร
8	ค่าโทรศัพท์	800	53	3	
9	ชำระหนี้	-	-	-	
10	อื่น ๆ	-	-	-	
	<b>รวม</b>	<b>32,125</b>	<b>2,184</b>	<b>100</b>	

แผนภูมิที่ 2 ค่าใช้จ่ายครัวเรือนทุกด้านในรอบ 1 เดือนบ้านแม่อกเหนือ

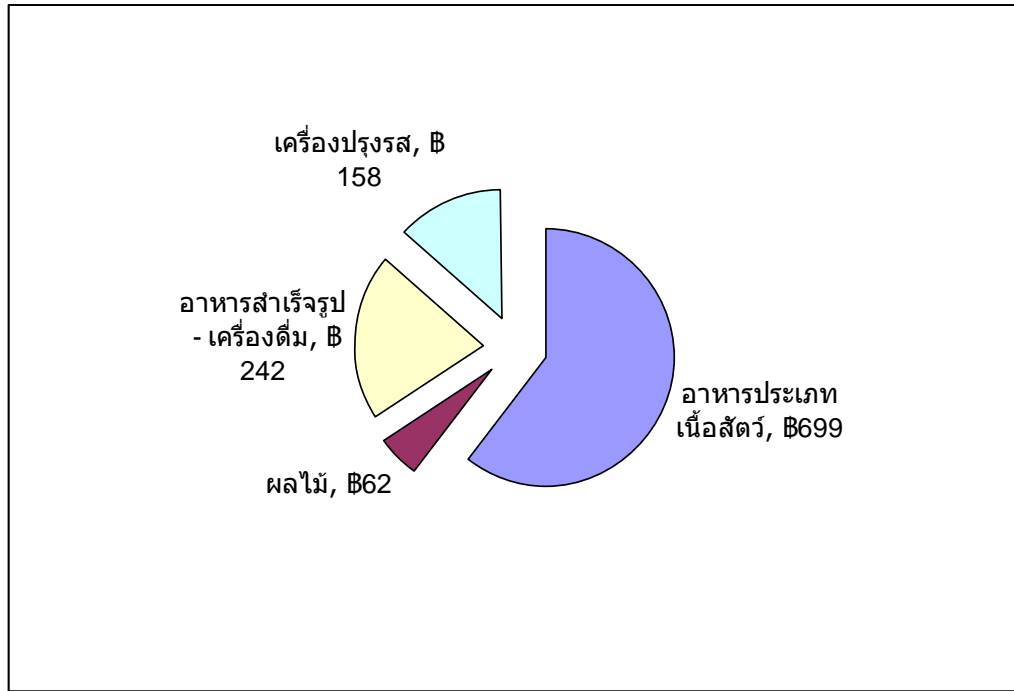


ค่าใช้จ่ายด้านอาหารแยกตามประเภทอาหาร

ตารางที่ 19 ค่าใช้จ่ายด้านอาหารจำแนกตามประเภทอาหารในรอบ 1 เดือนบ้านแม่อกเหนือ

ที่	ประเภทค่าใช้จ่าย	จำนวน (บาท)	เฉลี่ย (บาท/ ครัวเรือน)	เปอร์เซ็นต์	หมายเหตุ
1	ข้าว	-	-	-	มีพอกินตลอดปี
2	อาหารประเภทเนื้อสัตว์	10,480	699	59	
3	อาหารประเภทพืชผัก	-	-	-	ซื้อน้อยมากช่วงแล้ง
4	ผลไม้	935	62	5	เงาะ มะม่วง ลองกอง
5	กับข้าวสุก	-	-	-	ไม่มีขายในหมู่บ้าน
6	อาหารสำเร็จรูป - เครื่องดื่ม	3145	242	21	บะหมี่ ปลา กป. กาแฟ...
7	เครื่องปรุงรส	2215	158	13	น้ำมันพืช ผงชูรส เกลือ ..
8	ธุรกิจอาหาร (KFC CP...)	-	-	-	ไม่มีขายในหมู่บ้าน
	รวม	16,775	1,161	99	

แผนภูมิที่ 3 ค่าใช้จ่ายด้านอาหารของครัวเรือนในรอบ 1 เดือนบ้านแม่ออกเหนือ



5.3 วิเคราะห์ค่าใช้จ่ายด้านอาหารแต่ละหมวดโดยละเอียด

ตารางที่ 20 สรุปค่าใช้จ่ายครัวเรือน บ้านแม่ออกเหนือ ด้านเนื้อสัตว์

ที่	รายการ	ชนิดสัตว์							รวม/ เฉลี่ย
		เนื้อหมู	เนื้อวัว	เนื้อควาย	ปลา	ไก่	เป็ด	ไข่	
1	จำนวนครัวเรือนที่ซื้อ	13	9	11	13	12	-	12	12
2	ปริมาณซื้อ (กิโลกรัม)	20	22	19	20	28	-	160	269
3	เฉลี่ยต่อครัวเรือน (กก./ ครัวเรือน)	1.33	1.1	1.3	1.3	1.9	-	10.7	17.6
4	จำนวนเงินที่ใช้ (บาท)	2,200	2,200	1,900	900	2,800	-	480	10,480
5	เฉลี่ยต่อครัวเรือน (บาท/ ครัวเรือน)	146.7	146.7	126.7	60	186.7	-	32	698.8
6	ราคาเฉลี่ย (บาท/ กิโลกรัม)	110	100	100	45	100	-	3	
7	แหล่งที่ซื้อ (จำนวนครัวเรือน)								
	- จากตลาด	12	-	-	6	12	-	1	31
	- จากร้านค้าในชุมชน	-	-	-	-	-	-	11	11
	- จากคนในชุมชน	9	9	11	-	-	-	-	29
	- จากรถเร่	-	-	-	13	-	-	-	13

**หมายเหตุ**

- 1) ครั้วเรื้อนที่สำรวจจำนวน 15 ครั้วเรื้อน
- 2) ครั้วเรื้อนทั้งหมดจำนวน 15 ครั้วเรื้อน ระบุว่า ไม่พอใจในคุณภาพของสินค้า

**ตารางที่ 21** สรุปค่าใช้จ่ายครั้วเรื้อน บ้านแม่อกเหนือ ด้านผลไม้

ที่	รายการ	ชนิดผลไม้			รวม/ เฉลี่ย
		มะม่วง	เงาะ	ลองกอง	
1	จำนวนครั้วเรื้อนที่ซื้อ	9	4	1	5
2	ปริมาณซื้อ (กิโลกรัม)	13	16	10	39
3	เฉลี่ยต่อครั้วเรื้อน (กิโลกรัม/ ครั้วเรื้อน)	0.87	1.1	0.7	2.7
4	จำนวนเงินที่ใช้ (บาท)	195	390	350	935
5	เฉลี่ยต่อครั้วเรื้อน (บาท/ ครั้วเรื้อน)	13	26	23.3	62.3
6	ราคาเฉลี่ย (บาท/ กิโลกรัม)	15	24	35	
7	แหล่งที่ซื้อ (จำนวนครั้วเรื้อน)				
	- จากตลาด	9	4	1	14
	- จากร้านค้าในชุมชน	-	-		0
	- จากคนในชุมชน	-	-		0
	- จากรถเร่	-	-		0

**หมายเหตุ**

- 1) ครั้วเรื้อนที่สำรวจจำนวน 15 ครั้วเรื้อน
- 2) ครั้วเรื้อนจำนวน 1 ครั้วเรื้อน ระบุว่า ไม่พอใจในคุณภาพของสินค้า

**ตารางที่ 22** สรุปค่าใช้จ่ายครั้วเรื้อน บ้านแม่อกเหนือด้านเครื่องปรุงรส

ที่	รายการ	ชนิดอาหาร						รวม
		ผงชูรส	น้ำตาล	น้ำมันพืช	เกลือ	กะปิ	น้ำตาล	
1	จำนวนครั้วเรื้อนที่ซื้อ	15	12	15	15	14	12	14
2	ปริมาณซื้อ (กิโลกรัม)	16	13	18	18	19	13	97
3	เฉลี่ย (กก./ ครั้วเรื้อน)	1.07	0.87	1.2	1.2	1.27	0.87	6.5
4	จำนวนเงินที่ใช้ (บาท)	300	180	745	430	200	360	2,215

ที่	รายการ	ชนิดอาหาร						รวม
		ผงชูรส	น้ำตาล	น้ำมันพืช	เกลือ	กะปิ	น้ำตาล	
5	เฉลี่ย (บาท/ ครั้วเรือ่น)	20	12	50	39	13	24	158
6	ราคาเฉลี่ย (บาท/ กก.)	19	14	41	24	11	29	
7	แหล่งที่ซื้อ (ครั้วเรือ่น)							
	- จากตลาด	13	10	15	15	14	12	79
	- จากร้านค้าฯ	2	2	-	-	-	-	4
	- จากคนในชุมชน	-	-	-	-	-	-	0
	- จากรถเร่	-	-	-	-	-	-	0

หมายเหตุ

- 1) ครั้วเรือ่นที่สำรวจจำนวน 15 ครั้วเรือ่น
- 2) ครั้วเรือ่นทั้งหมดจำนวน 15 ครั้วเรือ่น ระบุว่า ไม่พอใจในคุณภาพของสินค้า

ตารางที่ 23 สรุปค่าใช้จ่ายครั้วเรือ่น บ้านแม่อกเหนือ ด้านอาหารสำเร็จรูปและเครื่องดื่ม

ที่	รายการ	ชนิดอาหาร				รวม
		ปลากระป๋อง	บะหมี่	วุ้นเส้น	กาแฟ	
1	จำนวนครั้วเรือ่นที่ซื้อ	15	15	4	6	7
2	ปริมาณซื้อ (กิโลกรัม)	133	145	10	6	294
3	เฉลี่ย (กก./ ครั้วเรือ่น)	8.9	9.7	0.7	0.4	19.7
4	จำนวนเงินที่ใช้ (บาท)	1,955	870	266	54	3,145
5	เฉลี่ย (บาท/ ครั้วเรือ่น)	130	58	18	36	242
6	ราคาเฉลี่ย (บาท/ กก.)	15	6	49	90	
7	แหล่งที่ซื้อ (ครั้วเรือ่น)					
	- จากตลาด	4	3	4	6	17
	- จากร้านค้าฯ	11	12	-	-	23
	- จากคนในชุมชน	-	-	-	-	0
	- จากรถเร่	-	-	-	-	0

**หมายเหตุ**

- 1) ครั้วเรือนที่สำรวจจำนวน 15 ครั้วเรือน
- 2) ครั้วเรือนทั้งหมดจำนวน 14 ครั้วเรือน ระบุว่า ไม่พอใจในคุณภาพของสินค้า



## ส่วนที่ 6

## สรุปผลการศึกษาตัวชี้วัดความมั่นคงด้านอาหารบ้านแม่อกเหนือ

จากการลงพื้นที่เพื่อศึกษาชุมชนทั้งทำผ่านเวทีผ่านการพูดคุยแบบไม่เป็นทางการและการเก็บข้อมูลรายครัวเรือนโดยทำกับกลุ่มตัวอย่าง 15 ราย ทำให้ได้ข้อมูลที่จะนำไปวิเคราะห์ถึงสถานการณ์ด้านอาหารของชุมชน การให้นิยามและความหมายของคำว่าอาหารและความมั่นคงด้านอาหารของกลุ่มตัวอย่าง ส่วนใหญ่จะบอกว่า อาหารคือ สิ่งที่กินเพื่อให้ร่างกายมีพลังกำลังมีความปลอดภัย ความมั่นคงด้านอาหารคือ การมีข้าวพอกินจนถึงฤดูเก็บเกี่ยวในปีถัดไป มีอาหารจากธรรมชาติเพียงพอให้คนในชุมชนเก็บกินตลอดฤดูแล้ง

ส่วนการขาดแคลนเงินเพื่อการซื้ออาหาร คนในชุมชนกลับมองว่าไม่ใช่เรื่องใหญ่ เพราะวิถีการกินอยู่ของคนกระเหรี่ยงนั้นอิงกับการผลิตและการพึ่งพาธรรมชาติเป็นส่วนใหญ่ การซื้ออาหารจากตลาดเพียงเพื่อตอบสนองต่อความต้องการลิ้มลองและเปลี่ยนรสชาติอาหารเท่านั้นหาใช้ความจำเป็นสำหรับการดำรงชีวิต หากในบ้านมีข้าว มีพริก มีเกลือ ก็ไม่ทำให้สมาชิกอดแล้ว จากการลงไปเก็บข้อมูลตามแบบสอบถามกลุ่มตัวอย่างหลายคน(มากกว่าสิบคน)ไม่สามารถตอบได้ว่าในแต่ละเดือนเคยขาดแคลนเงินซื้ออาหารกี่ครั้งแต่ในทางกลับกันเขาสามารถตอบได้ว่าในแต่ละปีเขาต้องไปซื้ออาหารกี่ครั้งและซื้ออะไรบ้าง เหตุผลก็เพราะว่าเรื่องอาหารการกินของชนเผ่ากระเหรี่ยงฝากไว้กับการผลิตแบบไร่หมุนเวียนและการพึ่งพาอาหารจากธรรมชาตินั่นเอง

ส่วนในเรื่อง ความขาดแคลนก็ยังไม่ชัดเจนในความหมายของชาวบ้าน กรณี คุยกับพ่อเฒ่าเซมอย พ่อเฒ่าบอกว่าปลาทุเค็มเพียงตัวเดียวก็สามารถตำน้ำพริกกินได้ทั้งวันสำหรับครอบครัวของพ่อเฒ่าที่อยู่กันสองคน หรืออย่างกรณีของบุญเรือนบอกว่าถ้าเธอมีเงินมากพอก็จะซื้อเกลือกระสอบใหญ่ประมาณสองร้อยกว่าบาทเพื่อให้พอกินทั้งปีแต่ถ้าเงินน้อยก็จะซื้อกระสอบเล็กราคาเย็บบาทกินได้เดือนกว่า ๆ

## สรุปตัวชี้วัด

### ตัวชี้วัดที่ 1 คือฐานการผลิต

- ต้องรักษาความหลากหลายทางพันธุกรรมของพืชพื้นบ้านในระบบไร่หมุนเวียนให้คงอยู่ตลอดไป
- ต้องรักษาความอุดมสมบูรณ์ของดินให้เหมาะต่อการเพาะปลูกที่มีรอบหมุนเวียนสั้นลง
- การผสมผสานความรู้ใหม่และความรู้ดั้งเดิมในการทำการเกษตรบนพื้นที่สูงเช่นระบบนาไร่แบบขั้นบันได
- ทุกครอบครัวมีการเก็บรักษาเมล็ดพันธุ์ไม่ต้องพึ่งพาทายนอก
- การผลิตพืชอาหารหลังการเก็บเกี่ยวข้าวในพื้นที่ที่มีน้ำแทนการปลูกพืชเศรษฐกิจจำพวกกะหล่ำและฟักทอง

### ตัวชี้วัดที่ 2 ฐานทรัพยากร

- การกำหนดกฎระเบียบ/ มาตรการต่าง ๆ เกี่ยวกับการใช้พื้นที่ของชุมชน
- การฟื้นฟูสภาพป่าและแหล่งต้นน้ำลำธารให้คืนความสมบูรณ์
- การรับรองสิทธิของชุมชนในการจัดการทรัพยากรธรรมชาติ

### ตัวชี้วัดที่ 3 ฐานวัฒนธรรม

- พิธีกรรมต่าง ๆ ยังมีการปฏิบัติอย่างเคร่งครัดและครบถ้วน
- วัฒนธรรมการกินไม่เปลี่ยนแปลงไปจากในอดีต
- การแบ่งปันอาหารเช่น ข้าว พริก และพืชผัก ทั้งที่ปลูกเองและเก็บหาจากป่ายังถือปฏิบัติทั้งชุมชน
- การถือผีอย่างเคร่งครัดทำให้ไม่ละเลยต่อจารีตที่ดั้งเดิมของชนเผ่า

### ตัวชี้วัดที่ 4 ฐานเศรษฐกิจ

- มีการออมโดยการเลี้ยงสัตว์เช่นวัว ควาย และหมูทุกหลังคาเรือน
- ผลผลิตพืชไร่ เช่น พริก นอกจากขายยังมีเหลือไว้กินและแบ่งปัน
- การใช้ชีวิตแบบพอเพียงสมถะ ไม่สะสมทรัพย์จนเกินจำเป็น