

# ความมั่นคงทางอาหารภายใต้บริบทสังคมไทย จังหวัดกาญจนบุรี

ชุมชนหนองสาหร่าย ตำบลหนองสาหร่าย อำเภอพนมทวน จังหวัดกาญจนบุรี

สนับสนุนโดย

มูลนิธิเกษตรกรรมยั่งยืน (ประเทศไทย)

สำนักงานคณะกรรมการสุขภาพแห่งชาติ

มูลนิธิเกษตรกรรมยั่งยืน (ประเทศไทย)

912 ซอย 7 ถ.งามวงศ์วาน 31 อ.เมือง จ.นนทบุรี

โทรศัพท์ 02-591 1195

mail: [sathai@sathai.org](mailto:sathai@sathai.org)

ความมั่นคงทางด้านอาหารภายใต้บริบทสังคมไทย  
กรณีศึกษา ชุมชนหนองสาหร่าย ตำบลหนองสาหร่าย  
อำเภอพนมทวน จังหวัดกาญจนบุรี

คณะวิจัย

วีระยุทธ์ โพธิ์ถาวร

นภวรรณ งามขำ

ศิวโรจน์ จิตนิยม

กลุ่มอาสาสมัคร งานวิจัยความมั่นคงทางอาหารชุมชนหนองสาหร่าย

สนับสนุนโดย

- มูลนิธิเกษตรกรรมยั่งยืน (ประเทศไทย)
- สำนักงานคณะกรรมการสุขภาพแห่งชาติ

## สารบัญ

หน้า

ลักษณะชุมชน	1
กระบวนการศึกษา	5
ข้อมูลทั่วไปด้านเศรษฐกิจและสังคม	6
ข้อมูลการพึงพิงอาหารที่ผลิตได้เอง	
o การปลูกผัก	
- ตลอดทั้งปี	24
- ฤดูฝน	40
- ฤดูหนาว	61
- ฤดูร้อน	72
o การเลี้ยงสัตว์	80
ความสามารถในการหาอาหารตามธรรมชาติ	81
ข้อมูลการซื้อข้าวในครัวเรือน	88
รายจ่าย (ในรอบสัปดาห์ที่ผ่านมา)	
o ข้อมูลการซื้อผัก	89
o ค่าใช้จ่ายด้านเนื้อสัตว์	97
o ค่าใช้จ่ายอาหารสำเร็จรูป	97
o ค่าเครื่องปรุงของครัวเรือน	98
o ค่าขนมถุงและเครื่องคั้นอื่นๆ	100

## สรุปผลการศึกษา

- ข้อมูลการได้มาซึ่งอาหารของชุมชน 101
  - รูปแบบการบริโภคอาหารของชุมชน 103
  - ปัจจัยเงื่อนไขที่จะนำไปสู่ความมั่นคงทางอาหาร 104
  - นิยามอาหาร 104
  - นิยามความมั่นคงทางอาหาร 104
- ประมวลวิเคราะห์ความมั่นคงทางอาหารชุมชนหนองสาหร่าย 105

## ภาคผนวก

- แบบสำรวจความมั่นคงทางด้านอาหารในชุมชนหนองสาหร่าย 115
- อ.พนมทวน จ.กาญจนบุรี

## สารบัญตาราง

หน้า

ตารางที่ 1	สถานภาพในครัวเรือนของผู้ตอบคำถาม	6
ตารางที่ 2	การนับถือศาสนาของผู้ตอบแบบสอบถาม	6
ตารางที่ 3	ระยะเวลาการตั้งถิ่นฐานของผู้ตอบแบบสอบถาม	7
ตารางที่ 4	อาชีพรายได้หลักของผู้ตอบแบบสอบถาม	7
ตารางที่ 5	อาชีพรองของผู้ตอบแบบสอบถาม	8
ตารางที่ 6	จำนวนสมาชิกในครัวเรือนของผู้ตอบแบบสอบถาม	9
ตารางที่ 7	จำนวนการถือครองที่ดินของผู้ตอบแบบสอบถาม	9
ตารางที่ 8	รูปแบบการใช้ที่ดินของผู้ตอบแบบสอบถาม	10
ตารางที่ 9	รายได้จากการขายข้าวในรอบปีของผู้ตอบแบบสอบถาม	11
ตารางที่ 10	รายได้จากการขายสัตว์เลี้ยงในรอบปีที่ผ่านมา	12
ตารางที่ 11	รายได้จากการขายผักในรอบปีที่ผ่านมา	13
ตารางที่ 12	รายได้จากการขายไม้ผลในรอบปีที่ผ่านมา	14
ตารางที่ 13	รายได้จากการแปรรูป/และปลูกพืชเศรษฐกิจในรอบปีที่ผ่านมา	14
ตารางที่ 14	รายได้จากการรับจ้างภายในชุมชนต่อเดือน	15
ตารางที่ 15	รายได้ต่อเดือนจากการรับจ้างจากนอกชุมชน	17
ตารางที่ 16	รายได้จากลูกหลานส่งเงินกลับบ้านต่อเดือน	18
ตารางที่ 17	รายได้ต่อเดือนจากการรับราชการ/ทำงานบริษัท/องค์กรท้องถิ่น	19
ตารางที่ 18	รายได้จากการปันผลต่อปี	20
ตารางที่ 19	รายได้ต่อปีจากกิจการอื่นๆ	21
ตารางที่ 20	แสดงรายได้การผลิตต่อปี	21
ตารางที่ 21	แสดงรายได้ภาคการผลิตเฉลี่ยต่อเดือนของกลุ่มตัวอย่างทั้ง 63 คน	22
ตารางที่ 22	แสดงรายได้นอกภาคการผลิตต่อเดือน	22

- ตารางที่ 23 แสดงรายได้นอกภาคการผลิตเฉลี่ยต่อเดือนของกลุ่มตัวอย่างทั้ง 63 คน 23
- ตารางที่ 24 แสดงรายได้รวมเฉลี่ยต่อเดือนของกลุ่มตัวอย่างทั้ง 63 คน 23
- ตารางที่ 25 รูปแบบการใช้ประโยชน์กะเพรา 24
- ตารางที่ 26 รูปแบบการใช้ประโยชน์กระเจี๊ยบ 24
- ตารางที่ 27 รูปแบบการใช้ประโยชน์กระเจี๊ยบ 25
- ตารางที่ 28 รูปแบบการใช้ประโยชน์กวาดุ้ง 25
- ตารางที่ 29 รูปแบบการใช้ประโยชน์ 25
- ตารางที่ 30 รูปแบบการใช้ประโยชน์ข่า 26
- ตารางที่ 31 รูปแบบการใช้ประโยชน์ข้าวโพดฝักอ่อน 26
- ตารางที่ 32 รูปแบบการใช้ประโยชน์ข้าวโพดกินเมล็ด 26
- ตารางที่ 33 รูปแบบการใช้ประโยชน์คะน้า 27
- ตารางที่ 34 รูปแบบการใช้ประโยชน์ตะไคร้ 27
- ตารางที่ 35 รูปแบบการใช้ประโยชน์แตงกวา 27
- ตารางที่ 36 รูปแบบการใช้ประโยชน์ต้นหอม 28
- ตารางที่ 37 รูปแบบการใช้ประโยชน์ถั่วฝักยาว 28
- ตารางที่ 38 รูปแบบการใช้ประโยชน์ถั่วลันเตา 28
- ตารางที่ 39 รูปแบบการใช้ประโยชน์บวบ 29
- ตารางที่ 40 รูปแบบการใช้ประโยชน์ใบยอ 29
- ตารางที่ 41 รูปแบบการใช้ประโยชน์ผักชี 29
- ตารางที่ 42 รูปแบบการใช้ประโยชน์ผักบุ้งจีน 30
- ตารางที่ 43 รูปแบบการใช้ประโยชน์ผักบุ้งนา 30
- ตารางที่ 44 รูปแบบการใช้ประโยชน์ผักกาดขาว 30
- ตารางที่ 45 รูปแบบการใช้ประโยชน์ผักกาดหัว 31
- ตารางที่ 46 รูปแบบการใช้ประโยชน์ผักหวานจีน 31

- ตารางที่ 47 รูปแบบการใช้ประโยชน์พริกชี้ฟ้า 31
- ตารางที่ 48 รูปแบบการใช้ประโยชน์พริกป้อป/พริกกระเหรียง 32
- ตารางที่ 49 รูปแบบการใช้ประโยชน์พริกใหญ่ 32
- ตารางที่ 50 รูปแบบการใช้ประโยชน์พริกจินดา 32
- ตารางที่ 51 รูปแบบการใช้ประโยชน์พริกศรีแดง 33
- ตารางที่ 52 รูปแบบการใช้ประโยชน์พริกหอม 33
- ตารางที่ 53 รูปแบบการใช้ประโยชน์มะกรูด 33
- ตารางที่ 54 รูปแบบการใช้ประโยชน์มะนาว 34
- ตารางที่ 55 รูปแบบการใช้ประโยชน์มะระ 34
- ตารางที่ 56 รูปแบบการใช้ประโยชน์มะละกอ 34
- ตารางที่ 57 รูปแบบการใช้ประโยชน์มะพร้าว 35
- ตารางที่ 58 รูปแบบการใช้ประโยชน์มะม่วง 35
- ตารางที่ 59 รูปแบบการใช้ประโยชน์มะยม 35
- ตารางที่ 60 รูปแบบการใช้ประโยชน์มะเขือเปราะ 36
- ตารางที่ 61 รูปแบบการใช้ประโยชน์มะเขือยาว 36
- ตารางที่ 62 รูปแบบการใช้ประโยชน์ลำไยทวาย 36
- ตารางที่ 63 รูปแบบการใช้ประโยชน์โหระพา 37
- ตารางที่ 64 รูปแบบการใช้ประโยชน์หน่อไม้ไผ่หวาน 37
- ตารางที่ 65 รูปแบบการใช้ประโยชน์ฟัก 37
- ตารางที่ 66 รูปแบบการใช้ประโยชน์ฟักทอง 38
- ตารางที่ 67 จำนวนพืชรวมที่ปลูกตลอดทั้งปีของแต่ละครัวเรือน 38
- ตารางที่ 68 รูปแบบการใช้ประโยชน์ 40
- ตารางที่ 69 รูปแบบการใช้ประโยชน์กระเทียม 40
- ตารางที่ 70 รูปแบบการใช้ประโยชน์กระเจี๊ยบ 41
- ตารางที่ 71 รูปแบบการใช้ประโยชน์ข้าว 41

ตารางที่ 72	รูปแบบการใช้ประโยชน์ข้าวโพดอ่อน	41
ตารางที่ 73	รูปแบบการใช้ประโยชน์ข้าวโพดกินเมล็ด	42
ตารางที่ 74	รูปแบบการใช้ประโยชน์จิง	42
ตารางที่ 75	รูปแบบการใช้ประโยชน์ข่า	42
ตารางที่ 76	รูปแบบการใช้ประโยชน์คะน้า	43
ตารางที่ 77	รูปแบบการใช้ประโยชน์ชะอม	43
ตารางที่ 78	รูปแบบการใช้ประโยชน์ดอกแค	43
ตารางที่ 79	รูปแบบการใช้ประโยชน์ตะไคร้	44
ตารางที่ 80	รูปแบบการใช้ประโยชน์แตงกวา	44
ตารางที่ 81	รูปแบบการใช้ประโยชน์แตงไท	44
ตารางที่ 82	รูปแบบการใช้ประโยชน์ถั่วฝักยาว	45
ตารางที่ 83	รูปแบบการใช้ประโยชน์ถั่วพลู	45
ตารางที่ 84	รูปแบบการใช้ประโยชน์ถั่วลิสง	45
ตารางที่ 85	รูปแบบการใช้ประโยชน์บวบ	46
ตารางที่ 86	รูปแบบการใช้ประโยชน์บวบ	46
ตารางที่ 87	รูปแบบการใช้ประโยชน์ใบอีหระ	46
ตารางที่ 88	รูปแบบการใช้ประโยชน์เผือก	47
ตารางที่ 89	รูปแบบการใช้ประโยชน์ผักหวานป่า	47
ตารางที่ 90	รูปแบบการใช้ประโยชน์ผักหวานจีน	47
ตารางที่ 91	รูปแบบการใช้ประโยชน์ผักกาด	48
ตารางที่ 92	รูปแบบการใช้ประโยชน์กวาดจูง	48
ตารางที่ 93	รูปแบบการใช้ประโยชน์พริกป้อป/พริกกระเหรียง	48
ตารางที่ 94	รูปแบบการใช้ประโยชน์พริกขี้หนู	49
ตารางที่ 95	รูปแบบการใช้ประโยชน์พริกจินดา	49
ตารางที่ 96	รูปแบบการใช้ประโยชน์พริกขี้ฟ้า	49



- ตารางที่ 97 รูปแบบการใช้ประโยชน์พริกหยวก 50
- ตารางที่ 98 รูปแบบการใช้ประโยชน์พริกหอม 50
- ตารางที่ 99 รูปแบบการใช้ประโยชน์พริกใหญ่ 50
- ตารางที่ 100 รูปแบบการใช้ประโยชน์พริกศรีแดง 51
- ตารางที่ 101 รูปแบบการใช้ประโยชน์ฟัก 51
- ตารางที่ 102 รูปแบบการใช้ประโยชน์ฟักทอง 51
- ตารางที่ 103 รูปแบบการใช้ประโยชน์มะกรูด 52
- ตารางที่ 104 รูปแบบการใช้ประโยชน์มะเขือเทศ 52
- ตารางที่ 105 รูปแบบการใช้ประโยชน์มะเขือเปราะ 52
- ตารางที่ 106 รูปแบบการใช้ประโยชน์มะเขือยาว 53
- ตารางที่ 107 รูปแบบการใช้ประโยชน์มะเขือเหลือง 53
- ตารางที่ 108 รูปแบบการใช้ประโยชน์มะเขือจาน 53
- ตารางที่ 109 รูปแบบการใช้ประโยชน์มะเขือจีน 54
- ตารางที่ 110 รูปแบบการใช้ประโยชน์มะเขือม่วง 54
- ตารางที่ 111 รูปแบบการใช้ประโยชน์มะเขือพวง 54
- ตารางที่ 112 รูปแบบการใช้ประโยชน์มะนาว 55
- ตารางที่ 113 รูปแบบการใช้ประโยชน์มะรุม 55
- ตารางที่ 114 รูปแบบการใช้ประโยชน์มะละกอ 55
- ตารางที่ 115 รูปแบบการใช้ประโยชน์แมงลัก 56
- ตารางที่ 116 รูปแบบการใช้ประโยชน์ยอดตำลึง 56
- ตารางที่ 117 รูปแบบการใช้ประโยชน์ต้นหอม 56
- ตารางที่ 118 รูปแบบการใช้ประโยชน์หอมแดง 57
- ตารางที่ 119 รูปแบบการใช้ประโยชน์หน่อไม้หวาน 57
- ตารางที่ 120 รูปแบบการใช้ประโยชน์หน่อไม้ไผ่ตง 57
- ตารางที่ 121 รูปแบบการใช้ประโยชน์หน่อไม้ไผ่ป่า 58

- ตารางที่ 122 รูปแบบการใช้ประโยชน์หนองไม้ไผ่ลวก 58
- ตารางที่ 123 รูปแบบการใช้ประโยชน์หนองไม้ฝรั่ง 58
- ตารางที่ 124 รูปแบบการใช้ประโยชน์โหระพา 59
- ตารางที่ 125 ตารางรวมการปลูกพืชในฤดูฝนของแต่ละครัวเรือน 59
- ตารางที่ 126 รูปแบบการใช้ประโยชน์กะหล่ำดอก 61
- ตารางที่ 127 รูปแบบการใช้ประโยชน์ขึ้นช่าย 61
- ตารางที่ 128 รูปแบบการใช้ประโยชน์คะน้า 62
- ตารางที่ 129 รูปแบบการใช้ประโยชน์แตงกวา 62
- ตารางที่ 130 รูปแบบการใช้ประโยชน์ถั่วพุด 62
- ตารางที่ 131 รูปแบบการใช้ประโยชน์ถั่วฝักยาว 63
- ตารางที่ 132 รูปแบบการใช้ประโยชน์ผักกาดห่อ 63
- ตารางที่ 133 รูปแบบการใช้ประโยชน์ผักกาดหัว 63
- ตารางที่ 134 รูปแบบการใช้ประโยชน์กวางตุ้ง 64
- ตารางที่ 135 รูปแบบการใช้ประโยชน์ผักชี 64
- ตารางที่ 136 รูปแบบการใช้ประโยชน์ผักบุ้งนา 64
- ตารางที่ 137 รูปแบบการใช้ประโยชน์ผักบุ้งจีน 65
- ตารางที่ 138 รูปแบบการใช้ประโยชน์พริกชี้ฟ้า 65
- ตารางที่ 139 รูปแบบการใช้ประโยชน์พริกป้อป/พริกกะเหรี่ยง 65
- ตารางที่ 140 รูปแบบการใช้ประโยชน์พริกหยวก 66
- ตารางที่ 141 รูปแบบการใช้ประโยชน์พริกใหญ่ 66
- ตารางที่ 142 รูปแบบการใช้ประโยชน์พริกจินดา 66
- ตารางที่ 143 รูปแบบการใช้ประโยชน์พริกสรแดง 67
- ตารางที่ 144 รูปแบบการใช้ประโยชน์พริกหอม 67
- ตารางที่ 145 รูปแบบการใช้ประโยชน์มะเขือเทศ 67
- ตารางที่ 146 รูปแบบการใช้ประโยชน์มะเขือเปราะ 68

- ตารางที่ 147 รูปแบบการใช้ประโยชน์มะเขือยาว 68
- ตารางที่ 148 รูปแบบการใช้ประโยชน์มะเขือเหลือง 68
- ตารางที่ 149 รูปแบบการใช้ประโยชน์มะเขือจาน 69
- ตารางที่ 150 รูปแบบการใช้ประโยชน์มะเขือจีน 69
- ตารางที่ 151 รูปแบบการใช้ประโยชน์มะเขือม่วง 69
- ตารางที่ 152 รูปแบบการใช้ประโยชน์มะเขือพวง 70
- ตารางที่ 153 รูปแบบการใช้ประโยชน์มะรุม 70
- ตารางที่ 154 รูปแบบการใช้ประโยชน์ต้นหอม 70
- ตารางที่ 155 รูปแบบการใช้ประโยชน์หอมแดง 71
- ตารางที่ 156 รูปแบบการใช้ประโยชน์หอมหัวใหญ่ 71
- ตารางที่ 157 ผักรวมทุกชนิดที่ปลูกในฤดูหนาวของแต่ละครัวเรือน 71
- ตารางที่ 158 รูปแบบการใช้ประโยชน์กะเพรา 73
- ตารางที่ 159 รูปแบบการใช้ประโยชน์กระชาย 73
- ตารางที่ 160 รูปแบบการใช้ประโยชน์กุยช่าย 73
- ตารางที่ 161 รูปแบบการใช้ประโยชน์ข้าว 74
- ตารางที่ 162 รูปแบบการใช้ประโยชน์ข้าวโพดกินฝัก 74
- ตารางที่ 163 รูปแบบการใช้ประโยชน์ตะไคร้ 74
- ตารางที่ 164 รูปแบบการใช้ประโยชน์แตงกวา 75
- ตารางที่ 165 รูปแบบการใช้ประโยชน์ถั่วฝักยาว 75
- ตารางที่ 166 รูปแบบการใช้ประโยชน์ถั่วลันเตา 75
- ตารางที่ 167 รูปแบบการใช้ประโยชน์ผักบุ้งจีน 76
- ตารางที่ 168 รูปแบบการใช้ประโยชน์ผักบุ้งนา 76
- ตารางที่ 169 รูปแบบการใช้ประโยชน์พริกชี้ฟ้า 76
- ตารางที่ 170 รูปแบบการใช้ประโยชน์พริกป้อป/พริกกระเหรียง 77
- ตารางที่ 171 รูปแบบการใช้ประโยชน์พริกใหญ่ 77

ตารางที่ 172	รูปแบบการใช้ประโยชน์พริกจินดา	77
ตารางที่ 173	รูปแบบการใช้ประโยชน์พริกสรแดง	78
ตารางที่ 174	รูปแบบการใช้ประโยชน์พริกหอม	78
ตารางที่ 175	รูปแบบการใช้ประโยชน์มะกรูด	78
ตารางที่ 176	รูปแบบการใช้ประโยชน์มะม่วง	79
ตารางที่ 177	รูปแบบการใช้ประโยชน์มะนาว	79
ตารางที่ 178	รวมชนิดพืชที่แต่ละครัวเรือนปลูกในฤดูร้อน	80
ตารางที่ 179	ข้อมูลการเลี้ยงสัตว์ของชุมชน	81
ตารางที่ 180	ผักนึ่งที่หาจากธรรมชาติ	82
ตารางที่ 181	ย่านางที่หาจากธรรมชาติ	82
ตารางที่ 182	เห็ดโคนที่หาจากธรรมชาติ	82
ตารางที่ 183	หน่อไม้ที่หาจากธรรมชาติ	82
ตารางที่ 184	อึ่งที่หาจากธรรมชาติ	83
ตารางที่ 185	ผักหวานที่หาจากธรรมชาติ	83
ตารางที่ 186	ยอดตำลึงที่หาจากธรรมชาติ	83
ตารางที่ 187	ยอดกระถินที่หาจากธรรมชาติ	83
ตารางที่ 188	มะเขือที่หาจากธรรมชาติ	84
ตารางที่ 189	กะเพราที่หาจากธรรมชาติ	84
ตารางที่ 190	ยอดสะเดาที่หาจากธรรมชาติ	84
ตารางที่ 191	สาบว้าที่หาจากธรรมชาติ	84
ตารางที่ 192	ผักจี๋เหล็กที่หาจากธรรมชาติ	85
ตารางที่ 193	แคที่หาจากธรรมชาติ	85
ตารางที่ 194	หน่อไม้หวานที่หาจากธรรมชาติ	85
ตารางที่ 195	ปลาที่หาจากธรรมชาติ	85
ตารางที่ 196	กบที่หาจากธรรมชาติ	86

- ตารางที่ 197 แยกที่หาจากธรรมชาติ 86
- ตารางที่ 198 รวมชนิดอาหารที่อาหารได้จากธรรมชาติของแต่ละครัวเรือน 86
- ตารางที่ 199 ข้อมูลจำนวนการปลูกข้าวเพื่อบริโภคเองของแต่ละครัวเรือน 88
- ตารางที่ 200 ตารางแสดงข้อมูลการซื้อผักในรอบเดือนที่ผ่านมา 89
- ตารางที่ 201 กะหล่ำปีที่ซื้อในรอบสัปดาห์ที่ผ่านมา 89
- ตารางที่ 202 ต้นหอมที่ซื้อในรอบสัปดาห์ที่ผ่านมา 90
- ตารางที่ 203 มะนาวที่ซื้อในรอบสัปดาห์ที่ผ่านมา 90
- ตารางที่ 204 พริกที่ซื้อในรอบสัปดาห์ที่ผ่านมา 91
- ตารางที่ 205 แดงกวาที่ซื้อในรอบสัปดาห์ที่ผ่านมา 91
- ตารางที่ 206 ถั่วงอกที่ซื้อในรอบสัปดาห์ที่ผ่านมา 92
- ตารางที่ 207 มะเขือยาวที่ซื้อในรอบสัปดาห์ที่ผ่านมา 92
- ตารางที่ 208 มะเขือเปราะที่ซื้อในรอบสัปดาห์ที่ผ่านมา 93
- ตารางที่ 209 ผักกาดที่ซื้อในรอบสัปดาห์ที่ผ่านมา 93
- ตารางที่ 210 ผักกาดคองที่ซื้อในรอบสัปดาห์ที่ผ่านมา 93
- ตารางที่ 211 ผักกระเฉดที่ซื้อในรอบสัปดาห์ที่ผ่านมา 94
- ตารางที่ 212 เต้าหู้แผ่นที่ซื้อในรอบสัปดาห์ที่ผ่านมา 94
- ตารางที่ 213 ถั้วฝักยาวที่ซื้อในรอบสัปดาห์ที่ผ่านมา 94
- ตารางที่ 214 ฟักทองที่ซื้อในรอบสัปดาห์ที่ผ่านมา 95
- ตารางที่ 215 ผักหวานที่ซื้อในรอบสัปดาห์ที่ผ่านมา 95
- ตารางที่ 216 สะเดาที่ซื้อในรอบสัปดาห์ที่ผ่านมา 95
- ตารางที่ 217 จี๋เหล็กที่ซื้อในรอบสัปดาห์ที่ผ่านมา 96
- ตารางที่ 218 หน่อไม้ที่ซื้อในรอบสัปดาห์ที่ผ่านมา 96
- ตารางที่ 219 จำนวนชนิดผักที่แต่ละครัวเรือนซื้อในรอบสัปดาห์ที่ผ่านมา 96
- ตารางที่ 220 ตารางแสดงข้อมูลการซื้อเนื้อสัตว์ในรอบเดือนที่ผ่านมา 97
- ตารางที่ 221 แสดงข้อมูลการซื้ออาหารสำเร็จรูปในรอบเดือนที่ผ่านมา 98

ตารางที่ 222 ค่าใช้จ่ายต่อสัปดาห์ในการซื้อเครื่องปรุงที่แต่ละครัวเรือน 99  
ซื้อในรอบสัปดาห์ที่ผ่านมา

ตารางที่ 223 แสดงข้อมูลการซื้อขนมและเครื่องดื่มในรอบเดือนที่ผ่านมา 100

## การศึกษาความมั่นคงทางอาหาร กรณีชุมชนหนองสาหร่าย อ.พนมทวน จ.กาญจนบุรี

### ลักษณะชุมชน

ชุมชนหนองสาหร่ายอยู่ทางด้านทิศตะวันออกเฉียงใต้ของอำเภอพนมทวน จังหวัดกาญจนบุรี ห่างจากอำเภอ เป็นระยะทางประมาณ ๑๐ กิโลเมตร ได้รับการยกฐานะขึ้นเป็นตำบลอย่างเป็นทางการ เมื่อวันที่ 15 กันยายน 2535 โดยได้กำนันคนแรกคือ กำนัน ชนะ สุขพกรม แคนนำทั้ง 3 ท่านได้ร่วมมือ ร่วมใจกันในการพัฒนาตำบลมาเป็นระยะๆ จนในปี 2540 ได้รับการยกฐานะขึ้นเป็น องค์การบริหารส่วน ตำบลหนองสาหร่ายผู้นำทั้ง 2 ท่าน คือ ผู้ใหญ่ชนะ กับ ผู้ใหญ่ชโล ยังได้ร่วมกันพัฒนาไปตามแนวทางที่ ภาครัฐได้สนับสนุน (ส่วนอีกท่านหนึ่ง คือ ผู้ใหญ่จง ท่านเป็นคนที่ยังยึดติดกับสิ่งเก่าๆอยู่ ท่านไม่ยอมรับ การเปลี่ยนแปลงที่เกิดขึ้น จึงไม่ได้เข้ามามีส่วนร่วมในการพัฒนาอย่างเช่น ผู้ใหญ่ทั้ง 2 ท่าน) โดยมีกำนัน เป็นแกนนำของตำบลที่คอยผลักดันตลอดมา

เมื่อวิเคราะห์การเปลี่ยนแปลงของผู้นำตั้งแต่มีการแยกตำบลจนถึงปัจจุบันแล้ว อีกส่วนหนึ่งที่ควร นำมาศึกษา คือการเปลี่ยนแปลงของชุมชน โดยเฉพาะ 3 หมู่บ้าน คือบ้านหนองปริก หมู่ที่ 3, บ้านหนองขุย หมู่ที่ 4 ,บ้านหนองทราย หมู่ที่ 6

### บ้านหนองปริก หมู่ที่ 3

แต่เดิมนั้นเป็น บ้านหนองปริก หมู่ที่ 12 ตำบลคอนเจดีย์ อำเภอพนมทวน จังหวัดกาญจนบุรี บ้านหนองปริกเป็นหมู่บ้านเก่าแก่ดั้งเดิมจากหลักฐานตั้งแต่สมัยโบราณ สมัย ปู่ ย่า ตา ยาย มีสระน้ำโบราณ ภายในหมู่บ้าน ชื่อ สระปริก ซึ่งชาวบ้านสมัยก่อนถือว่าเป็นสระน้ำศักดิ์สิทธิ์ จากคำบอกเล่าของผู้เฒ่า (ลุงเล็ก) กล่าวว่าสมัยก่อนปลาในสระน้ำแห่งนี้จะมีขนาดใหญ่มากเท่าต้นขา เด็กๆจะเข้าไปจับปลา แต่จะไม่กินเพราะเชื่อว่าถ้ามีคนกินปลาที่สระนี้จะทำให้คนในหมู่บ้านเกิดการทะเลาะวิวาทกัน สิ่งที่สนับสนุน ความเชื่อที่ว่าบ้านหนองปริกเป็นหมู่บ้านโบราณ คือความเก่าแก่ของบ่อน้ำจืด ซึ่งในบริเวณจะมีอยู่ 2 ที่ เท่านั้น คือ บ้านหนองปริก และบ้านหนองขุย จากหลักฐานทั้ง 2 อย่าง คือ สระปริก และบ่อน้ำจืด (เป็นที่พบ ก้นของหม้อมสาว)

ทางด้านวัฒนธรรม บ้านหนองปริกมีกลุ่มคนที่สืบทอดวัฒนธรรมดั้งเดิมไว้ เช่น การรำ เข้าย ให้กับเยาวชน ทางด้านอาชีพชาวบ้านหนองปริกในสมัยก่อนทำนา ซึ่งในสมัยนั้นระบบชลประทานยังไม่ได้ ผลผลิตจึงได้ไม่เพียงพอ ชาวบ้านได้ปรับเปลี่ยนวิธีการผลิตมาปลูกอ้อย ข้าวโพด เพราะพืชเหล่านี้ไม่จำเป็นต้องใช้น้ำมาก แต่ในปัจจุบันได้มีการพัฒนาโครงสร้างพื้นฐานทั้งด้านคลองชลประทานทำให้ปัญหาเรื่องน้ำ ไม่เพียงพอของบ้านหนองปริกและหมู่บ้านอื่นๆในตำบลหนองสาหร่ายลดน้อยลง

ในการพัฒนาที่บ้านหนองปรือ ได้มีการจัดทำโครงการลานตากข้าวชุมชน ในอดีตชาวบ้านจะใช้พื้นที่ว่างในหมู่บ้านเป็นที่ตากข้าว และจะใช้วิธีการเหยียบข้าวให้เมล็ดหลุดออก โดยชาวบ้านจะใช้ลานตากข้าวที่ใช้อยู่ในปัจจุบันเป็นที่ตากข้าวแล้วใช้วิธีเดินเหยียบซึ่งบางปีมีน้ำท่วมขังบริเวณลานตากข้าว ดังนั้นผู้ใหญ่บ้านจึงขอขบประมาณทำลานตากข้าวจากสภาตำบลคอนเจดีย์ในปี พ.ศ. 2535 แต่ได้รับงบดำเนินงานในปี พ.ศ. 2536 ช่วงที่แยกตำบลออกจากตำบลคอนเจดีย์แล้ว และได้ขบสนับสนุนเพิ่มจากงบมิยาซาว่าเป็นงบสนับสนุนในการสร้างลานตากข้าวซึ่งชาวบ้านมีความเห็นว่าไม่ควรจะเป็นลานตากข้าวเพียงอย่างเดียว จึงใช้เป็นลานกีฬาของชุมชนด้วย นอกจากนี้ภายในบ้านหนองปรือยังมีกลุ่มฅาปนกิจที่เป็นกลุ่มขยายมาจาก อสม. ในปัจจุบันมีสมาชิกอยู่ 51 หลังคาเรือน โดยสมาชิกแรกเข้าต้องจ่าย 100 บาท เมื่อมีสมาชิกภายในหมู่บ้านเสียชีวิตสมาชิกจะรวบรวมเงินหลังคาเรือนละ 100 บาทเพื่อช่วยเหลือ นอกจากนี้ยังมีกลุ่มสตรีแม่บ้าน ที่ไม่ได้รวมกันอย่างเป็นทางการ แต่จะรวมตัวกันในการทำกิจกรรมร่วมกันเช่นงานเทศกาล เป็นต้น

#### บ้านหนองขุย หมู่ที่ 4

หลังจากที่ตำบลหนองสาหร่ายได้ยกฐานะเป็น อบต. ผู้ใหญ่บ้านไม่ได้เข้ามาผลักดันในการพัฒนาชุมชนเหมือนเดิม ซึ่งเป็นจุดเปลี่ยนของผู้นำโดยธรรมชาติอย่าง นายศิริโรจ จิตนิม ได้ก้าวขึ้นมาเป็นแกนนำอย่างเต็มตัวทั้งระดับชุมชนและระดับตำบลจากการที่ท่านได้ทำงานอย่างจริงจังร่วมกับชาวบ้านมา 4 ปีจึงได้เกิดกลุ่มต่างๆ อย่างเช่น กลุ่มออมทรัพย์ตำบลหนองสาหร่าย กลุ่ม อสม.และประกวด อสม. ได้อันดับที่ 2 ของประเทศ กลุ่มฅาปนกิจ กลุ่มสตรีอาสา กลุ่มเกษตรกรบ้านหนองขุย ชมรมผู้สูงอายุบ้านหนองขุย ชมรมพัฒนากีฬที่บ้านหนองขุย

#### บ้านหนองทราย หมู่ที่ 6

เป็นชุมชนหนึ่งที่ได้มีการพัฒนาอย่างต่อเนื่องตั้งแต่สมัยของผู้ใหญ่ชะลอ ใจชุ่ม ที่เป็นแกนนำในการพัฒนาตลอดมาจนถึงปัจจุบันและได้ใช้วิธีการปกครองแบบแบ่งเขตการปกครองซึ่งง่ายต่อการปกครอง ประกอบกับยังมีผู้นำรุ่นใหม่ที่มีโอกาสได้ไปดูงานทางด้านเกษตรกรรมที่ประเทศญี่ปุ่น ลงสมัครเข้าเป็นสมาชิก อบต. เมื่อได้รับเลือกเข้าเป็นสมาชิก อบต. ได้ใช้ความสามารถและความรู้ที่ได้ไปเรียนมาปรับใช้ให้เกิดประโยชน์จนสามารถผลักดันให้เกิดกลุ่มต่างๆขึ้น อย่างเช่น โครงการลานค้าข้าวของกลุ่มเกษตรกรทำนาบ้านหนองทราย

#### สภาพทั่วไป

ทิศเหนือ ติดต่อกับตำบลพนมทวน และตำบลพังครุ

ทิศใต้ ติดต่อกับตำบลครีแอน



ทิศตะวันออก ติดต่อกับตำบลอุโลกสี่หมื่น

ทิศตะวันตก ติดต่อกับตำบลคอนเจดีย์

### ภูมิประเทศ

มีสภาพเป็นดินปนทรายและมีคลองส่งน้ำผ่านทุกหมู่บ้าน

### สภาพเศรษฐกิจ

#### อาชีพ

- อาชีพรับจ้าง 10 %
- อาชีพการเกษตร 80 %
- อาชีพค้าขายและรับราชการ 10 %

#### หน่วยธุรกิจในเขต อบต.

- ปิ่มน้ำมันและก๊าซ 3 แห่ง
- โรงงานอุตสาหกรรม 4 แห่ง
- โรงสีข้าว 4 แห่ง

### สภาพสังคม

#### การศึกษา

- โรงเรียนประถมศึกษา 3 แห่ง (เป็นโรงเรียนขยายโอกาสทางการศึกษา 1 แห่ง )
- ที่อ่านหนังสือพิมพ์ประจำหมู่บ้าน 8 แห่ง
- ศูนย์พัฒนาเด็กเล็ก 1 แห่ง

#### สถาบันและองค์การทางศาสนา

- วัด 2 แห่ง ตั้งอยู่ในหมู่ที่ 4 และหมู่ที่ 5

### สาธารณสุข

- สถานีอนามัยประจำตำบล 1 แห่ง
- อัตราการมี การใช้ส้วมราดน้ำ ครบทุกครัวเรือน

### ความปลอดภัยในชีวิตและทรัพย์สิน

- จุดตรวจประจำตำบล 1 แห่ง

## การบริการพื้นฐาน

### การคมนาคม

- ทางหลวงหมายเลข 346 สาย อ. กำแพงแสน- อ.พนมทวน ตัดผ่านใช้เป็นสายหลักในการขนส่งผลิตผลทางการเกษตร และการเชื่อมโยงถนนลูกรังในหมู่บ้านเพื่อสัญจรไปมาอย่างทั่วถึง

- ทางหลวงจังหวัดสายบ้านคอนเจดีย์- บ้านรางกระต่าย
- ทางหลวงจังหวัดสายบ้านสระลุมพุก- บ้านปลักเขว้า
- มีทางเลียบบคลองชลประทาน อ. ทาม่วง- สองพี่น้อง
- มีถนนสายลูกรังภายในหมู่บ้านทั่วถึงทุกพื้นที่

### การโทรคมนาคม

- สถานีทวนสัญญาณ 1 แห่ง
- โทรศัพท์สาธารณะ

### การไฟฟ้า

ราษฎรมีกระแสไฟฟ้าใช้อย่างทั่วถึงทุกหมู่บ้าน คิดเป็นร้อยละ 98 ของครอบครัวทั้งหมด

### แหล่งน้ำธรรมชาติ

หนอง บึง จำนวน 1 แห่ง ตั้งอยู่หมู่ที่ 8 บ้านใหม่พัฒนา

### แหล่งน้ำที่สร้าง

- ฝ่าย 1 แห่ง
- บ่อน้ำตื้น 218 แห่ง
- บ่อโยก บ่อบาดาลส่วนตัว 117 แห่ง

### บ่อน้ำบาดาลสาธารณะ 8 แห่ง

### แหล่งน้ำเพื่อการเกษตร

มีคลองชลประทาน โครงการชลประทานแม่กลองใหญ่ตัดผ่านพื้นที่ และมีคูส่งน้ำเข้าทั่วทุกพื้นที่

## กระบวนการศึกษา (โดยสังเขป)

**ขั้นตอนที่ 1** ทำความเข้าใจถึงที่มา ที่ไป และความสำคัญของการศึกษาเรื่องความมั่นคงทางอาหารในระดับชุมชน และทำให้เกิดความเข้าใจในเป้าหมายการศึกษาร่วมกัน (โดยเฉพาะกับกลุ่มทีมศึกษาวิจัย) และวางแผนการทำงานร่วมกัน โดยมีการตั้งทีมศึกษาวิจัยร่วมกัน

**ขั้นตอนที่ 2** ระดมความคิดเห็นของทีมอาสาสมัครในการเก็บข้อมูลสถานการณ์ด้านอาหารของชุมชน และแหล่งที่มาของอาหารในชุมชนซึ่งมาจาก 3 แหล่ง คือ

- o ได้จากระบบการผลิตของครัวเรือน
- o ได้จากแหล่งธรรมชาติ
- o อาหารที่ได้จากการซื้อ

**ขั้นตอนที่ 3** ทีมวิจัยร่วมกันพัฒนาเครื่องมือในการศึกษา เพื่อให้บรรลุตามเป้าหมาย และร่วมกันกำหนดกลุ่มตัวอย่างในการศึกษาโดย มีการคัดเลือกตัวอย่างเป็น 3 กลุ่ม คือ 1.กลุ่มอาชีพเกษตรกรกรรม 2.กลุ่มอาชีพรับจ้าง และ3.กลุ่มอาชีพราชการ ซึ่งมีความสนใจในเรื่องของสถานะทางอาหารของชุมชน

**ขั้นตอนที่ 4** ประมวลข้อมูลจากแบบสอบถามที่รวบรวมมา และทีมวิจัยร่วมกันวิเคราะห์ถึงปัจจัยเสี่ยงที่ทำให้ชุมชนพึ่งตนเองด้านอาหาร

**ขั้นตอนที่ 5** ระดมความคิดเห็นถึงผลการศึกษา และร่วมกันกำหนดตัวชี้วัดความมั่นคงทางอาหารของชุมชน

## 1. ข้อมูลทั่วไปด้านเศรษฐกิจและสังคม

### 1. สถานภาพในครัวเรือนของผู้ตอบ

สถานภาพของผู้ตอบแบบสอบถามส่วนใหญ่เป็นหัวหน้าครัวเรือน คิดเป็นร้อยละ 60.30 ในขณะที่ผู้ตอบแบบสอบถามที่เป็นผู้แทนครัวเรือนคิดเป็นร้อยละ 39.70 ดังแสดงในตารางที่ 1

ตารางที่ 1 สถานภาพในครัวเรือนของผู้ตอบคำถาม

สถานภาพผู้ตอบ	จำนวน	ร้อยละ	หมายเหตุ
หัวหน้าครัวเรือน	38	60.30	
ผู้แทนครัวเรือน	25	39.70	

### 2. การนับถือศาสนา

ผู้ตอบแบบสอบถามใน ต.หนองสาหร่าย ทั้งหมดนับถือศาสนาพุทธ ดังแสดงในตารางที่ 2

ตารางที่ 2 การนับถือศาสนาของผู้ตอบแบบสอบถาม

การนับถือศาสนา	จำนวน	ร้อยละ	หมายเหตุ
พุทธ	63	100	

### 3. ระยะเวลาในการตั้งถิ่นฐาน

การสอบถามระยะเวลาในการตั้งถิ่นฐานของผู้ตอบสอบถามจำนวน 56 ราย พบว่า มีการตั้งถิ่นฐานใน ต.หนองสาหร่าย ตั้งแต่ 31-50 มีจำนวนมากที่สุด คิดเป็นร้อยละ 48.20 รองลงมา มีการตั้งถิ่นฐานตั้งแต่ 50 ปีขึ้นไป คิดเป็นร้อยละ 28.60 ในขณะที่มีระยะเวลาการตั้งถิ่นฐาน 4-30 ปี คิดเป็นร้อยละ 23.20 โดยที่มีผู้เริ่มตั้งถิ่นฐานน้อยที่สุดคือ 4 ปี ในขณะที่ผู้ที่ตั้งถิ่นฐานนานที่สุดมีระยะเวลา 76 ปี ซึ่งการตั้งถิ่นฐานเฉลี่ยของผู้ตอบแบบสอบถามอยู่ที่ 42 ปี ดังแสดงในตารางที่ 3

### ตารางที่ 3 ระยะเวลาการตั้งถิ่นฐานของผู้ตอบแบบสอบถาม

ระยะเวลาในการตั้งถิ่นฐาน	จำนวน	ร้อยละ	หมายเหตุ
4-30 ปี	13	23.20	มีผู้ตอบแบบสอบถาม จำนวน 56 คน
31-50 ปี	27	48.20	
50 ปีขึ้นไป	15	28.60	

### 4. อาชีพรายได้หลัก

การศึกษาอาชีพรายได้หลักของผู้ตอบแบบสอบถาม ต.หนองสาหร่าย พบว่า มีผู้ที่มีหลักอาชีพทำนามีจำนวนมากที่สุด คิดเป็นร้อยละ 41.30 รองลงมาได้แก่อาชีพทำไร่ คิดเป็นร้อยละ 23.80 ในขณะที่อาชีพเลี้ยงสัตว์มีผู้ประกอบอาชีพดังกล่าวเป็นอาชีพหลักน้อยที่สุด คิดเป็นร้อยละ 3.20 ดังแสดงในตารางที่ 4

### ตารางที่ 4 อาชีพรายได้หลักของผู้ตอบแบบสอบถาม

อาชีพรายได้หลัก	จำนวน	ร้อยละ	หมายเหตุ
ทำไร่	15	23.80	
ทำนา	26	41.30	
รับจ้าง	9	14.30	
เลี้ยงสัตว์	2	3.20	
ค้าขาย	5	7.90	
ข้าราชการ/วิสาหกิจ/ อปท.	6	9.50	

## 5. รายได้อาชีพพรอง

การศึกษารายได้อาชีพพรองของผู้ตอบแบบสอบถาม พบว่า ผู้ตอบแบบสอบถามมีอาชีพทำนาเป็นอาชีพพรองมากที่สุด คิดเป็นร้อยละ 27.00 รองลงมาได้แก่อาชีพรับจ้างคิดเป็นร้อยละ 23.80 ในขณะที่มีผู้ตอบว่าไม่มีอาชีพพรองเลย คิดเป็นร้อยละ 19.00 ดังแสดงในตารางที่ 5

ตารางที่ 5 อาชีพพรองของผู้ตอบแบบสอบถาม

อาชีพรายได้รอง	จำนวน	ร้อยละ	หมายเหตุ
ไม่มีอาชีพพรอง	12	19.00	
ทำไร่	11	17.50	
ทำนา	17	27.00	
รับจ้าง	15	23.80	
เลี้ยงสัตว์	2	3.20	
ค้าขาย	3	4.80	
อื่นๆ	3	4.80	

## 6. จำนวนสมาชิกในครัวเรือน

การศึกษาจำนวนสมาชิกในครัวเรือนของผู้ตอบแบบสอบถาม พบว่า มีจำนวนตั้งแต่ 1-10 คน โดยพบว่า ครัวเรือนที่มีสมาชิกในครัวเรือนจำนวน 4 คนมีจำนวนมากที่สุดคิดเป็นร้อยละ 34.90 รองลงมาได้แก่จำนวน 5 คนคิดเป็นร้อยละ 20.60 ในขณะที่ครัวเรือนที่มีสมาชิกสูงที่สุดจำนวน 10 คน คิดเป็นร้อยละ 1.60 ดังแสดงในตารางที่ 6 โดยที่จำนวนสมาชิกในครัวเรือนของผู้ตอบแบบสอบถามเฉลี่ยอยู่ที่จำนวน 4 คน

**ตารางที่ 6** จำนวนสมาชิกในครัวเรือนของผู้ตอบแบบสอบถาม

จำนวนสมาชิกในครัวเรือน	จำนวน	ร้อยละ	หมายเหตุ
1 คน	2	3.20	มีผู้ตอบแบบสอบถามจำนวน 61 คน
2 คน	1	1.60	
3 คน	11	17.50	
4คน	22	34.90	
5 คน	13	20.60	
6 คน	7	11.10	
7 คน	4	6.30	
10 คน	1	1.60	

**7. การถือครองที่ดิน**

การศึกษาการถือครองที่ดินของผู้ตอบแบบสอบถาม พบว่า ส่วนใหญ่มีการถือครองที่ดิน โดยที่ผู้ที่มีการถือครองที่ดินคิดเป็นร้อยละ 93.60 ในขณะที่ผู้ที่ไม่มีที่ดินถือครอง คิดเป็นร้อยละ 6.40 ดังแสดงในที่ 7

**ตารางที่ 7** จำนวนการถือครองที่ดินของผู้ตอบแบบสอบถาม

การถือครองที่ดิน	จำนวน	ร้อยละ	หมายเหตุ
มีที่ดิน	59	93.60	
ไม่มีที่ดิน	4	6.40	

## 8. รูปแบบการใช้ที่ดิน

การศึกษาในรูปแบบการใช้ที่ดินของผู้ตอบแบบสอบถาม จำนวน 48 คนที่ให้ข้อมูล พบว่า ที่ดินส่วนใหญ่ถูกใช้ในการทำนา คิดเป็นร้อยละ 39.70 รองลงมาได้แก่การใช้ที่ดินในการปลูกไร่อ้อย คิดเป็นร้อยละ 11.10 ดังแสดงในตารางที่ 8

ตารางที่ 8 รูปแบบการใช้ที่ดินของผู้ตอบแบบสอบถาม

รูปแบบการใช้ที่ดิน	จำนวน	ร้อยละ	หมายเหตุ
ทำนา	25	39.70	
ทำไร่	5	7.90	
ที่อยู่อาศัย	8	12.70	
ไร่อ้อย	7	11.10	
ปลูกผัก	1	1.60	
ให้เช่า	1	1.60	
สวนยางพารา	1	1.60	

## 9. ข้อมูลด้านรายได้

การศึกษาข้อมูลด้านรายได้ของผู้ตอบแบบสอบถาม โดยแบ่งรายได้เป็น 2 ด้านใหญ่ๆ ได้แก่ 1.รายได้จากภาคการผลิตเกษตร และ 2.รายได้นอกภาคการผลิตเกษตร โดยมีรายละเอียดดังนี้

### รายได้จากภาคการผลิตเกษตร

#### 9.1 รายได้จากการขายข้าว

การศึกษารายได้จากการขายข้าวในรอบปีของผู้ตอบแบบสอบถามที่มีรายได้จากการขายข้าว ซึ่งมีจำนวน 44 คน พบว่า มีรายได้จากการขายข้าวในรอบปี ตั้งแต่ 5,000 บาท จนถึง มีผู้ที่มีรายได้จากการขายข้าว



ในรอบปีมากที่สุด จำนวน 600,000 บาท โดยที่รายได้เฉลี่ยของผู้ที่มีรายได้จากการขายข้าวจำนวน 130,500 บาท ดังแสดงในตารางที่ 9

**ตารางที่ 9** รายได้จากการขายข้าวในรอบปีของผู้ตอบแบบสอบถาม

รายได้จากการขายข้าว ในรอบปี	จำนวน (ครัวเรือน)	ร้อยละ	หมายเหตุ
ไม่มีรายได้จากการขาย ข้าว	19	30.20	มีผู้ที่มีรายได้จากการขาย ข้าวจำนวน 44 ครัวเรือน เฉลี่ยเป็นจำนวนเงิน 130,500 บาท
5,000	1	1.60	
9,000	1	1.60	
20,000	1	1.60	
30,000	3	4.80	
34,000	1	1.60	
40,000	2	3.20	
48,000	1	1.60	
50,000	5	7.90	
60,000	6	9.50	
70,000	1	1.60	
80,000	5	7.90	
110,000	1	1.60	
140,000	3	4.80	
150,000	1	1.60	
170,000	1	1.60	
180,000	1	1.60	
200,000	2	3.20	

รายได้จากการขายข้าว ในรอบปี	จำนวน (คร้าวเรือน)	ร้อยละ	หมายเหตุ
240,000	1	1.60	
300,000	1	1.60	
326,000	1	1.60	
330,000	1	1.60	
350,000	1	1.60	
400,000	2	3.20	
600,000	1	1.60	

### 9.2 รายได้จากการขายสัตว์เลี้ยง

การศึกษารายได้จากการขายสัตว์เลี้ยงในรอบปี พบว่า ส่วนใหญ่ไม่มีรายได้จากการขายสัตว์เลี้ยงซึ่งคิดเป็นร้อยละ 90.50 ในขณะที่มีผู้ที่มีรายได้จากการขายสัตว์ในรอบปีมีจำนวน 6 คร้าวเรือน โดยที่มีรายได้ตั้งแต่ 3,000 บาท จนถึงสูงสุดมีรายได้จำนวน 300,000 บาท โดยที่มีรายได้เฉลี่ยจากการขายสัตว์เลี้ยงคิดเป็นเงิน 79,766.70 บาท ดังแสดงในตารางที่ 10

ตารางที่ 10 รายได้จากการขายสัตว์เลี้ยงในรอบปีที่ผ่านมา

รายได้จากการขายสัตว์ เลี้ยง	จำนวน (คร้าวเรือน)	ร้อยละ	หมายเหตุ
ไม่มีรายได้จากการขาย สัตว์เลี้ยง	57	90.50	มีผู้มีรายได้จากการขาย สัตว์เลี้ยงจำนวน 6 ราย คิดเป็นรายได้เฉลี่ย 79,766.70 บาท
3,000	1	1.60	
5,600	1	1.60	
20,000	1	1.60	
50,000	1	1.60	
100,000	1	1.60	
300,000			

### 9.3 รายได้จากการขายผัก

การศึกษารายได้จากผู้ที่มีรายได้จากการขายผักในรอบปี พบว่า มีผู้ที่มีรายได้จากการขายผักในรอบปีที่ผ่านมาจำนวน 15 ครัวเรือน โดยพบว่ามีรายได้ตั้งแต่ 1,000 บาท จนถึงสูงสุดมีรายได้จำนวน 200,000 บาท ในขณะที่ผู้ที่ไม่มีรายได้จากการขายผักในรอบปีที่ผ่านมาคิดเป็นร้อยละ 76.20 โดยที่รายได้เฉลี่ยของผู้ที่มีรายได้จากการขายผักในรอบปีที่ผ่านมา คิดเป็น 72,166.70 บาท ดังแสดงในตารางที่ 11

ตารางที่ 11 รายได้จากการขายผักในรอบปีที่ผ่านมา

รายได้จากการขายผัก	จำนวน	ร้อยละ	หมายเหตุ
ไม่มีรายได้จากการขายผัก	48	76.20	ผู้ที่มีรายได้จากการขายผักจำนวน 15 ครัวเรือน คิดเป็นรายได้เฉลี่ย
1,000	1	1.60	69427.70 ของผู้ที่มีรายได้
1,500	1	1.60	จากการขายผัก
10,000	1	1.60	
30,000	1	1.60	
40,000	6	9.50	
100,000	1	1.60	
150,000	2	3.20	
200,000	2	3.20	

### 9.4 รายได้ไม่ผล

จากการศึกษารายได้จากผู้ที่มีรายได้จากการขายไม้ผล พบว่า มีผู้ที่มีรายได้จากการขายไม้ผลในรอบปีที่ผ่านมาจำนวน 2 ครัวเรือน ซึ่งคิดเป็นร้อยละ 3.20 จากผู้ตอบแบบสอบถาม โดยมีรายได้จากการขายไม้ผลในรอบปีที่ผ่านมาจำนวน 10000-30000 บาท ซึ่งคิดเป็นรายได้จากการขายไม้ผลเฉลี่ย 20,000 บาทของผู้ที่มีรายได้จากการขายไม้ผล ดังแสดงในตารางที่ 12

### ตารางที่ 12 รายได้จากการขายไม้ผลในรอบปีที่ผ่านมา

รายได้จากไม้ผล	จำนวน (ครัวเรือน)	ร้อยละ	หมายเหตุ
ไม่มีรายได้จากการขายไม้ผล	61	96.80	
10000 บาท	1	1.60	
30000 บาท	1	1.60	

### 9.5 รายได้จากการขายของที่หาจากป่า

จากการศึกษารายได้จากการขายของที่หาจากป่าในรอบปีที่ผ่านมา พบว่า ชุมชนหนองสาหร่ายไม่มีผู้ใดที่มีรายได้จากการขายของป่าในรอบปีที่ผ่านมาเลย

### 9.6 รายได้จากการแปรรูป/และปลูกพืชเศรษฐกิจ

จากการศึกษารายได้ที่มาจากแปรรูป/และปลูกพืชเศรษฐกิจในรอบปีที่ผ่านมา พบว่า มีครัวเรือนที่มีรายได้จากการแปรรูป/และปลูกพืชเศรษฐกิจในรอบปีที่ผ่านมา มีจำนวน 11 ครัวเรือน หรือคิดเป็นร้อยละ 17.50 จากผู้ตอบแบบสอบถาม โดยผู้ที่มีรายได้น้อยที่สุดจากการแปรรูป/และปลูกพืชเศรษฐกิจจำนวน 4,000 บาท และผู้ที่มีรายได้สูงที่สุดจากการแปรรูป/และปลูกพืชเศรษฐกิจจำนวน 800,000 บาท โดยคิดเป็นเฉลี่ย 160,091 บาท จากผู้มีรายได้ ดังแสดงในตารางที่ 13

### ตารางที่ 13 รายได้จากการแปรรูป/และปลูกพืชเศรษฐกิจในรอบปีที่ผ่านมา

รายได้จากการแปรรูป/และปลูกพืชเศรษฐกิจ	จำนวน (ครัวเรือน)	ร้อยละ	หมายเหตุ
ไม่มีรายได้จากการแปรรูป/	52	82.50	มีผู้ที่มีรายได้จากการแปรรูป/และปลูกพืชเศรษฐกิจ จำนวน 11 ครัวเรือน คิดเป็นเงินเฉลี่ย 160,091 บาท
4,000 บาท	1	1.60	
5,000 บาท	1	1.60	
24,000 บาท	2	3.20	
54,000 บาท	1	1.60	
100,000 บาท			

รายได้จากการแปรรูป/ และปลูกพืชเศรษฐกิจ	จำนวน (ครัวเรือน)	ร้อยละ	หมายเหตุ
150,000 บาท	3	4.80	
400,000 บาท	1	1.60	
800,000 บาท	1	1.60	
	1	1.60	

### รายได้นอกภาคการผลิต

#### 9.7 รายได้จากการรับจ้างภายในชุมชน

จากการศึกษารายได้จากการรับจ้างภายในชุมชนของครัวเรือนผู้ตอบแบบสอบถาม พบว่ามีครัวเรือนที่มีรายได้จากการรับจ้างภายในชุมชนคิดเป็นร้อยละ 38.10 โดยผู้ที่มีรายได้จากการรับจ้างภายในชุมชนมีตั้งแต่ เดือนละ 500-16,000 บาท โดยคิดเป็นเฉลี่ย 4,022.50 บาทต่อครัวเรือน ของครัวเรือนที่มีรายได้จากการรับจ้างภายในชุมชน ดังแสดงในตารางที่ 14

ตารางที่ 14 รายได้จากการรับจ้างภายในชุมชนต่อเดือน

รายได้จากการรับจ้าง ภายในชุมชน/บาท	จำนวน (ครัวเรือน)	ร้อยละ	หมายเหตุ
ไม่มีรายได้จากการ รับจ้างในชุมชน	39	61.90	มีครัวเรือนที่ที่มีรายได้ จากการรับจ้างภายใน ชุมชนจำนวน 24
500	2	3.20	ครัวเรือน คิดเป็นรายได้
600	1	1.60	เฉลี่ยต่อครัวเรือน
1,000	2	3.20	4022.50 บาท จาก
1,440	1	1.60	ครัวเรือนที่มีรายได้

รายได้จากการรับจ้าง ภายในชุมชน/บาท	จำนวน (ครัวเรือน)	ร้อยละ	หมายเหตุ
1,500	1	1.60	
2,000	3	4.80	
2,500	1	1.60	
3,000	3	4.80	
3,500	2	3.20	
4,000	1	1.60	
4,500	1	1.60	
5,000	2	3.20	
6,000	1	1.60	
10,000	1	1.60	
15,000	1	1.60	
16,000	1	1.60	

### 9.8 รายได้จากการรับจ้างภายนอกชุมชน

จากการศึกษารายได้จากการรับจ้างจากนอกชุมชนของครัวเรือนผู้ตอบแบบสอบถาม พบว่า มีครัวเรือนที่มีรายได้จากการรับจ้างจากภายนอก คิดเป็นร้อยละ 27.00 จากครัวเรือนผู้ตอบแบบสอบถาม โดยครัวเรือนที่มีรายได้น้อยที่สุดมีรายได้ 500 ต่อเดือน ในขณะที่ครัวเรือนที่มีรายได้มากที่สุดมีรายได้ 18,600 บาทต่อเดือน คิดเป็นรายได้เฉลี่ยจากการรับจ้างจากนอกชุมชน 17,108.80 บาท ดังแสดงในตารางที่ 15

ตารางที่ 15 รายได้ต่อเดือนจากการรับจ้างจากนอกชุมชน

รายได้จากรับจ้างนอกชุมชน/บาท	จำนวน (ครัวเรือน)	ร้อยละ	หมายเหตุ
ไม่มีรายได้จากรับจ้างนอกชุมชน	46	73.00	มีครัวเรือนที่มีรายได้จากรับจ้างนอกชุมชน 17 ครัวเรือน คิดเป็นเงินเฉลี่ย 17,108.80 บาท
500	1	1.60	จากครัวเรือนที่มีรายได้
1,000	1	1.60	
3,750	1	1.60	
4,500	1	1.60	
5,000	2	3.20	
6,000	2	3.20	
6,600	1	1.60	
7,000	1	1.60	
7,500	1	1.60	
8,000	1	1.60	
9,000	1	1.60	
10,000	2	3.20	
15,000	1	1.60	
18,600	1	1.60	

### 9.9 รายได้จากลูกหลานส่งเงินกลับบ้าน

การศึกษารายได้จากลูกหลานส่งเงินกลับบ้านต่อเดือนของครัวเรือนผู้ตอบแบบสอบถาม พบว่า มีครัวเรือนที่มีรายได้จากการที่ลูกหลานส่งเงินกลับบ้านคิดเป็นร้อยละ 17.50 โดยมีตั้งแต่ 1,000 บาท จนถึง สูงสุด 5,000 บาท โดยคิดเป็นเงินเฉลี่ย 3,072 บาท จากครัวเรือนที่มีรายได้จากการลูกหลานส่งเงินกลับบ้าน ดังแสดงในตารางที่ 16

ตารางที่ 16 รายได้จากลูกหลานส่งเงินกลับบ้านต่อเดือน

รายได้จากลูกหลาน/บาท	จำนวน (ครัวเรือน)	ร้อยละ	หมายเหตุ
ไม่มีรายได้จากลูกหลาน ส่งเงินกลับ	52	82.50	มีจำนวนครัวเรือนที่ ลูกหลานเงินกลับมา จำนวน 11 ครัวเรือน
1,000	1	1.6	
1,300	1	1.6	คิดเป็นเงินเฉลี่ย 3,072 บาท ของครัวเรือนที่มี
2,000	2	3.2	รายได้ดังกล่าว
3,000	3	4.8	
3,500	1	1.6	
5,000	3	4.8	

### 9.10 รายได้จากการรับราชการ/ทำงานบริษัท/องค์กรท้องถิ่นต่อเดือน

จากการศึกษารายได้จากการรับราชการ/ทำงานบริษัท/องค์กรท้องถิ่น พบว่า มีครัวเรือนที่มีรายได้  
จากการรับราชการ/ทำงานบริษัท/องค์กรท้องถิ่น คิดเป็นร้อยละ 20.60 โดยมีรายได้ตั้งแต่ 3,700-33,540 บาท  
โดยมีรายได้จากการรับราชการ/ทำงานบริษัท/องค์กรท้องถิ่นเฉลี่ย 13,047 บาทจากผู้ที่มีรายได้จากการรับ  
ราชการ/ทำงานบริษัท/องค์กรท้องถิ่น ดังแสดงในตารางที่ 17



**ตารางที่ 17** รายได้ต่อเดือนจากการรับราชการ/ทำงานบริษัท/องค์กรท้องถิ่น

รายได้จากการรับ ราชการ/ทำงานบริษัท/ องค์กรท้องถิ่น (บาท)	จำนวน (ครัวเรือน)	ร้อยละ	หมายเหตุ
ไม่มีรายได้	50	79.40	มีครัวเรือนที่มีรายได้จาก
3,700	1	1.60	การรับราชการ/ทำงาน
3,750	2	3.20	บริษัท/องค์กรท้องถิ่น
4,500	2	3.20	13 ครัวเรือน เฉลี่ย
6,000	1	1.60	13,047 บาท จากผู้ที่มี
10,170	1	1.60	รายได้จากการรับ
11,700	1	1.60	ราชการ/ทำงานบริษัท/ องค์กรท้องถิ่น
18,000	1	1.60	
20,000	2	3.20	
30,000	1	1.60	
33,540	1	1.60	

**9.11 รายได้จากการปันผล**

จากการศึกษารายได้จากการปันผลต่อปี พบว่า มีครัวเรือนที่มีรายได้จากการปันผลคิดเป็นร้อยละ 33.30 โดยมีรายได้จากการปันผลตั้งแต่ 200-20,000 บาท โดยคิดเป็นรายได้เฉลี่ย 3182 บาทของครัวเรือนที่มีรายได้จากการปันผล ดังแสดงในตารางที่ 18

**ตารางที่ 18** รายได้จากการปันผลต่อปี

รายได้จากการปันผล/บาท	จำนวน (ครัวเรือน)	ร้อยละ	หมายเหตุ
ไม่มีรายได้จากการปันผล	42	66.70	มีครัวเรือนที่มีรายได้จากการปันผล 21 ครัวเรือน โดยคิดเป็นเฉลี่ย 3,182 บาท ของครัวเรือนที่มีรายได้จากการปันผล
200	2	3.20	
250	1	1.60	
300	2	3.20	
400	1	1.60	
500	1	1.60	
800	1	1.60	
1,000	2	3.20	
2,000	1	1.60	
2,500	1	1.60	
3,000	3	4.80	
3,680	1	1.60	
3,700	1	1.60	
5,000	1	1.60	
8,000	2	3.20	
20,000	1	1.60	

**9.12 รายได้จากกิจการอื่นๆ**

จากการศึกษารายได้ต่อปีจากกิจการอื่นๆ พบว่า มีครัวเรือนที่มีรายได้จากกิจการอื่นๆคิดเป็นร้อยละ 12.70 โดยมีรายได้จากกิจการอื่นๆตั้งแต่ 400-200,000 บาท โดยเฉลี่ยคิดเป็นเงิน 69,050 บาท ของครัวเรือนที่มีรายได้จากกิจการอื่นๆ ดังแสดงในตารางที่ 19

ตารางที่ 19 รายได้ต่อปีจากกิจการอื่นๆ

รายได้จากกิจการอื่นๆ/บาท	จำนวน (ครัวเรือน)	ร้อยละ	หมายเหตุ
ไม่มีรายได้จากกิจการอื่นๆ	55	87.30	ครัวเรือนที่มีรายได้จากกิจการอื่น ๆ มีจำนวน 8 ครัวเรือน โดยเฉลี่ยคิดเป็นเงิน 69,050 บาท ของครัวเรือนที่มีรายได้จากกิจการอื่น ๆ
400	1	1.60	
5,000	1	1.60	
12,000	1	1.60	
15,000	1	1.60	
100,000	2	3.20	
120,000	1	1.60	
200,000	1	1.60	

ตารางที่ 20 แสดงรายได้การผลิตต่อปี

รายได้	N	Minimum	Maximum	Mean
ขายข้าว	44	5,000	600,000	130,500
ขายสัตว์เลี้ยง	34	500	20,000	8,476
การแปรรูป,พืชเศรษฐกิจ	11	4,000	800,000	160,090
ขายผัก	15	1,000	200,000	72,166
ขายไม้ผล	2	10,000	30,000	20,000
<b>รวม</b>				<b>319,232</b>

ตารางที่ 21 แสดงรายได้ภาคการผลิตเฉลี่ยต่อเดือนของกลุ่มตัวอย่างทั้ง 63 คน

ประเภท	รายได้
ขายข้าว	6,023
ขายสัตว์เลี้ยง	381
การแปรรูป,พืชเศรษฐกิจ	2,329
ขายผัก	1,431
ขายไม้ผล	52
รวม	10,216

ตารางที่ 22 แสดงรายได้นอกภาคการผลิตต่อเดือน

รายได้	N	Minimum	Maximum	Mean
รับจ้างภายในชุมชน	24	500	16,000	4,022
รับจ้างนอกชุมชน	17	500	18,000	7,262
ลูกหลานส่งเงินกลับบ้าน	11	1,000	5,000	3,073
การรับราชการ/บริษัท	13	3,700	33,540	13,047
รายได้จากการปันผล	41	16	1,666	265
รายได้อื่นๆ	8	33	16,666	5,754

ตารางที่ 23 แสดงรายได้นอกภาคการผลิตเฉลี่ยต่อเดือนของกลุ่มตัวอย่างทั้ง 63 คน

รายได้	รายได้
การรับราชการ/บริษัท/เจ้าหน้าที่ อปท.	2,692
รับจ้างภายในชุมชน	1,532
ลูกหลานส่งเงินกลับบ้าน	536
รับจ้างนอกชุมชน	1959
รายได้จากการปันผล	172
รายได้อื่นๆ	730
<b>รวม</b>	<b>7,621</b>

ตารางที่ 24 แสดงรายได้รวมเฉลี่ยต่อเดือนของกลุ่มตัวอย่างทั้ง 63 คน

ประเภท	รายได้
รายได้ภาคการผลิต	10,216
รายได้นอกภาคการผลิต	7,621
<b>รวม</b>	<b>17,837</b>

## 2. ข้อมูลการพึงพิงอาหารที่ผลิตได้เอง

### 2.1 พืชผักต่าง ๆ ที่ทำการปลูกตลอดปี และรูปแบบการใช้ประโยชน์

#### ผัก

**ตลอดทั้งปี** จำนวนผักที่ปลูกตลอดทั้งปีทั้งหมดที่มีการปลูกในชุมชน มี 42 ชนิด โดยที่ผักที่มีการปลูกมากที่สุดได้แก่ 1. กะเพรา 2. ตะไคร้ 3. ข่า 4. กล้าย ตามลำดับ โดยไม่มีผู้ที่ไม่ปลูกผักที่สามารถบริโภคได้ตลอดทั้งปีเลย ในขณะที่ผู้ที่ปลูกผักสูงสุดที่สามารถบริโภคได้ทั้งปี ปลูกทั้งสิ้น 29 ชนิด คิดเป็นร้อยละ 0.63 โดยเฉลี่ยแต่ละครอบครัวปลูกผักที่สามารถบริโภคได้ทั้งปี 17 ชนิด โดยมีรายละเอียดผักที่ปลูกตลอดทั้งปีดังนี้

#### 1.กะเพรา

##### ตารางที่ 25 รูปแบบการใช้ประโยชน์กะเพรา

กะเพรา	จำนวน (ครัวเรือน)	ร้อยละ	หมายเหตุ
ไม่ได้ปลูก	2	3.20	
ปลูกเพื่อกิน	60	95.20	
ปลูกเพื่อขาย	1	1.60	
ปลูกทั้งเพื่อกินและเพื่อขาย	-	-	

#### 2.กระเจี๊ยบ

##### ตารางที่ 26 รูปแบบการใช้ประโยชน์กระเจี๊ยบ

กระเจี๊ยบ	จำนวน (ครัวเรือน)	ร้อยละ	หมายเหตุ
ไม่ได้ปลูก	37	58.70	
ปลูกเพื่อกิน	26	41.30	
ปลูกเพื่อขาย	-	-	
ปลูกทั้งเพื่อกินและเพื่อขาย	-	-	

### 3.กระชาย

ตารางที่ 27 รูปแบบการใช้ประโยชน์กระเจี๊ยบ

กระชาย	จำนวน (ครัวเรือน)	ร้อยละ	หมายเหตุ
ไม่ได้ปลูก	35	55.60	
ปลูกเพื่อกิน	27	42.90	
ปลูกเพื่อขาย	-	-	
ปลูกทั้งเพื่อกินและเพื่อขาย	1	1.60	

### 4.กวาดำ

ตารางที่ 28 รูปแบบการใช้ประโยชน์กวาดำ

กวาดำ	จำนวน (ครัวเรือน)	ร้อยละ	หมายเหตุ
ไม่ได้ปลูก	57	90.50	
ปลูกเพื่อกิน	6	9.50	
ปลูกเพื่อขาย	-	-	
ปลูกทั้งเพื่อกินและเพื่อขาย	-	-	

### 5.กล้วย

ตารางที่ 29 รูปแบบการใช้ประโยชน์

กล้วย	จำนวน (ครัวเรือน)	ร้อยละ	หมายเหตุ
ไม่ได้ปลูก	15	23.80	
ปลูกเพื่อกิน	44	69.80	
ปลูกเพื่อขาย	1	1.60	
ปลูกทั้งเพื่อกินและเพื่อขาย	3	4.80	

## 6. ข้า

### ตารางที่ 30 รูปแบบการใช้ประโยชน์ข้า

ข้า	จำนวน (ครัวเรือน)	ร้อยละ	หมายเหตุ
ไม่ได้ปลูก	8	12.70	
ปลูกเพื่อกิน	55	87.30	
ปลูกเพื่อขาย	-	-	
ปลูกทั้งเพื่อกินและเพื่อขาย	-	-	

## 7. ข้าวโพดฝักอ่อน

### ตารางที่ 31 รูปแบบการใช้ประโยชน์ข้าวโพดฝักอ่อน

ข้าวโพดฝักอ่อน	จำนวน (ครัวเรือน)	ร้อยละ	หมายเหตุ
ไม่ได้ปลูก	53	84.10	
ปลูกเพื่อกิน	3	4.80	
ปลูกเพื่อขาย	4	6.30	
ปลูกทั้งเพื่อกินและเพื่อขาย	3	4.80	

## 8. ข้าวโพดกินเมล็ด

### ตารางที่ 32 รูปแบบการใช้ประโยชน์ข้าวโพดกินเมล็ด

ข้าวโพดกินเมล็ด	จำนวน (ครัวเรือน)	ร้อยละ	หมายเหตุ
ไม่ได้ปลูก	55	87.30	
ปลูกเพื่อกิน	5	7.90	
ปลูกเพื่อขาย	-	-	
ปลูกทั้งเพื่อกินและเพื่อขาย	3	4.80	



### 9. คะน้ำ

ตารางที่ 33 รูปแบบการใช้ประโยชน์คะน้ำ

คะน้ำ	จำนวน (ครัวเรือน)	ร้อยละ	หมายเหตุ
ไม่ได้ปลูก	59	93.70	
ปลูกเพื่อกิน	4	6.30	
ปลูกเพื่อขาย	-	-	
ปลูกทั้งเพื่อกินและเพื่อขาย	-	-	

### 10. ตะไคร้

ตารางที่ 34 รูปแบบการใช้ประโยชน์ตะไคร้

ตะไคร้	จำนวน (ครัวเรือน)	ร้อยละ	หมายเหตุ
ไม่ได้ปลูก	3	4.80	
ปลูกเพื่อกิน	60	95.20	
ปลูกเพื่อขาย	-	-	
ปลูกทั้งเพื่อกินและเพื่อขาย	-	-	

### 11. แตงกวา

ตารางที่ 35 รูปแบบการใช้ประโยชน์แตงกวา

แตงกวา	จำนวน (ครัวเรือน)	ร้อยละ	หมายเหตุ
ไม่ได้ปลูก	49	77.80	
ปลูกเพื่อกิน	9	14.30	
ปลูกเพื่อขาย	1	1.60	
ปลูกทั้งเพื่อกินและเพื่อขาย	4	6.30	

### 12. ต้นหอม

ตารางที่ 36 รูปแบบการใช้ประโยชน์ต้นหอม

ต้นหอม	จำนวน (ครัวเรือน)	ร้อยละ	หมายเหตุ
ไม่ได้ปลูก	45	71.40	
ปลูกเพื่อกิน	18	28.60	
ปลูกเพื่อขาย	-		
ปลูกทั้งเพื่อกินและเพื่อขาย	-		

### 13. ถั่วฝักยาว

ตารางที่ 37 รูปแบบการใช้ประโยชน์ถั่วฝักยาว

ถั่วฝักยาว	จำนวน (ครัวเรือน)	ร้อยละ	หมายเหตุ
ไม่ได้ปลูก	34	54.00	
ปลูกเพื่อกิน	28	44.40	
ปลูกเพื่อขาย	-	-	
ปลูกทั้งเพื่อกินและเพื่อขาย	1	1.60	

### 14. ถั่วลิสง

ตารางที่ 38 รูปแบบการใช้ประโยชน์ถั่วลิสง

ถั่วลิสง	จำนวน (ครัวเรือน)	ร้อยละ	หมายเหตุ
ไม่ได้ปลูก	61	96.80	
ปลูกเพื่อกิน	2	3.20	
ปลูกเพื่อขาย	-	-	
ปลูกทั้งเพื่อกินและเพื่อขาย	-	-	

### 15. บวบ

ตารางที่ 39 รูปแบบการใช้ประโยชน์บวบ

บวบ	จำนวน (ครัวเรือน)	ร้อยละ	หมายเหตุ
ไม่ได้ปลูก	34	54.00	
ปลูกเพื่อกิน	29	46.00	
ปลูกเพื่อขาย	-		
ปลูกทั้งเพื่อกินและเพื่อขาย	-		

### 17. ไบยอ

ตารางที่ 40 รูปแบบการใช้ประโยชน์ไบยอ

ไบยอ	จำนวน (ครัวเรือน)	ร้อยละ	หมายเหตุ
ไม่ได้ปลูก	23	36.50	
ปลูกเพื่อกิน	40	63.50	
ปลูกเพื่อขาย	-	-	
ปลูกทั้งเพื่อกินและเพื่อขาย	-	-	

### 18. ผักชี

ตารางที่ 41 รูปแบบการใช้ประโยชน์ผักชี

ผักชี	จำนวน (ครัวเรือน)	ร้อยละ	หมายเหตุ
ไม่ได้ปลูก	56	88.90	
ปลูกเพื่อกิน	1	1.60	
ปลูกเพื่อขาย	3	4.80	
ปลูกทั้งเพื่อกินและเพื่อขาย	3	4.80	

### 19. ผักบั้งจีน

ตารางที่ 42 รูปแบบการใช้ประโยชน์ผักบั้งจีน

ผักบั้งจีน	จำนวน (ครัวเรือน)	ร้อยละ	หมายเหตุ
ไม่ได้ปลูก	49	77.80	
ปลูกเพื่อกิน	14	22.20	
ปลูกเพื่อขาย	-	-	
ปลูกทั้งเพื่อกินและเพื่อขาย	-	-	

### 20. ผักบั้งนา

ตารางที่ 43 รูปแบบการใช้ประโยชน์ผักบั้งนา

ผักบั้งนา	จำนวน (ครัวเรือน)	ร้อยละ	หมายเหตุ
ไม่ได้ปลูก	40	63.50	
ปลูกเพื่อกิน	22	34.90	
ปลูกเพื่อขาย	-	-	
ปลูกทั้งเพื่อกินและเพื่อขาย	1	1.60	

### 21. ผักกาดขาว

ตารางที่ 44 รูปแบบการใช้ประโยชน์ผักกาดขาว

ผักกาดขาว	จำนวน (ครัวเรือน)	ร้อยละ	หมายเหตุ
ไม่ได้ปลูก	61	96.80	
ปลูกเพื่อกิน	2	3.20	
ปลูกเพื่อขาย	-	-	
ปลูกทั้งเพื่อกินและเพื่อขาย	-	-	

## 22. ผักกาดหัว

ตารางที่ 45 รูปแบบการใช้ประโยชน์ผักกาดหัว

ผักกาดหัว	จำนวน (ครัวเรือน)	ร้อยละ	หมายเหตุ
ไม่ได้ปลูก	62	98.40	
ปลูกเพื่อกิน	1	1.60	
ปลูกเพื่อขาย	-	-	
ปลูกทั้งเพื่อกินและเพื่อขาย	-	-	

## 23. ผักหวานจีน

ตารางที่ 46 รูปแบบการใช้ประโยชน์ผักหวานจีน

ผักหวานจีน	จำนวน (ครัวเรือน)	ร้อยละ	หมายเหตุ
ไม่ได้ปลูก	52	82.50	
ปลูกเพื่อกิน	11	17.50	
ปลูกเพื่อขาย	-	-	
ปลูกทั้งเพื่อกินและเพื่อขาย	-	-	

## 24. พริกชี้ฟ้า

ตารางที่ 47 รูปแบบการใช้ประโยชน์พริกชี้ฟ้า

พริกชี้ฟ้า	จำนวน (ครัวเรือน)	ร้อยละ	หมายเหตุ
ไม่ได้ปลูก	46	73.00	
ปลูกเพื่อกิน	15	23.80	
ปลูกเพื่อขาย	2	3.20	
ปลูกทั้งเพื่อกินและเพื่อขาย	-	-	

## 25. พริกป้อป/พริกกระเหรียง

### ตารางที่ 48 รูปแบบการใช้ประโยชน์พริกป้อป/พริกกระเหรียง

พริกป้อป/พริกกระเหรียง	จำนวน (ครัวเรือน)	ร้อยละ	หมายเหตุ
ไม่ได้ปลูก	33	52.40	
ปลูกเพื่อกิน	24	38.10	
ปลูกเพื่อขาย	5	7.90	
ทั้งปลูกเพื่อกินและเพื่อขาย	1	1.60	

## 26. พริกใหญ่

### ตารางที่ 49 รูปแบบการใช้ประโยชน์พริกใหญ่

พริกใหญ่	จำนวน (ครัวเรือน)	ร้อยละ	หมายเหตุ
ไม่ได้ปลูก	62	98.40	
ปลูกเพื่อกิน	1	1.60	
ปลูกเพื่อขาย	-	-	
ทั้งปลูกเพื่อกินและเพื่อขาย	-	-	

## 27. พริกจินดา

### ตารางที่ 50 รูปแบบการใช้ประโยชน์พริกจินดา

พริกจินดา	จำนวน (ครัวเรือน)	ร้อยละ	หมายเหตุ
ไม่ได้ปลูก	48	76.20	
ปลูกเพื่อกิน	12	19.00	
ปลูกเพื่อขาย	-	-	
ทั้งปลูกเพื่อกินและเพื่อขาย	3	4.80	

## 28. พริกสดแดง

ตารางที่ 51 รูปแบบการใช้ประโยชน์พริกสดแดง

พริกสดแดง	จำนวน (ครัวเรือน)	ร้อยละ	หมายเหตุ
ไม่ได้ปลูก	55	87.30	
ปลูกเพื่อกิน	5	7.90	
ปลูกเพื่อขาย	3	4.80	
ทั้งปลูกเพื่อกินและเพื่อขาย	-	-	

## 29. พริกหอม

ตารางที่ 52 รูปแบบการใช้ประโยชน์พริกหอม

พริกหอม	จำนวน (ครัวเรือน)	ร้อยละ	หมายเหตุ
ไม่ได้ปลูก	47	74.60	
ปลูกเพื่อกิน	12	19.00	
ปลูกเพื่อขาย	2	3.20	
ทั้งปลูกเพื่อกินและเพื่อขาย	2	3.20	

## 30. มะกรูด

ตารางที่ 53 รูปแบบการใช้ประโยชน์มะกรูด

มะกรูด	จำนวน (ครัวเรือน)	ร้อยละ	หมายเหตุ
ไม่ได้ปลูก	12	19.00	
ปลูกเพื่อกิน	48	76.20	
ปลูกเพื่อขาย	-	-	
ทั้งปลูกเพื่อกินและเพื่อขาย	3	4.80	

### 31. มะนาว

ตารางที่ 54 รูปแบบการใช้ประโยชน์มะนาว

มะนาว	จำนวน (ครัวเรือน)	ร้อยละ	หมายเหตุ
ไม่ได้ปลูก	30	47.60	
ปลูกเพื่อกิน	33	52.40	
ปลูกเพื่อขาย	-	-	
ทั้งปลูกเพื่อกินและเพื่อขาย	-	-	

### 32. มะระ

ตารางที่ 55 รูปแบบการใช้ประโยชน์มะระ

มะระ	จำนวน (ครัวเรือน)	ร้อยละ	หมายเหตุ
ไม่ได้ปลูก	54	85.70	
ปลูกเพื่อกิน	9	14.30	
ปลูกเพื่อขาย	-	-	
ทั้งปลูกเพื่อกินและเพื่อขาย	-	-	

### 33. มะละกอ

ตารางที่ 56 รูปแบบการใช้ประโยชน์มะละกอ

มะละกอ	จำนวน (ครัวเรือน)	ร้อยละ	หมายเหตุ
ไม่ได้ปลูก	11	17.50	
ปลูกเพื่อกิน	52	82.50	
ปลูกเพื่อขาย	-	-	
ทั้งปลูกเพื่อกินและเพื่อขาย	-	-	



### 34. มะพร้าว

ตารางที่ 57 รูปแบบการใช้ประโยชน์มะพร้าว

มะพร้าว	จำนวน (ครัวเรือน)	ร้อยละ	หมายเหตุ
ไม่ได้ปลูก	11	17.50	
ปลูกเพื่อกิน	47	74.60	
ปลูกเพื่อขาย	-	-	
ทั้งปลูกเพื่อกินและเพื่อขาย	5	7.90	

### 35. มะม่วง

ตารางที่ 58 รูปแบบการใช้ประโยชน์มะม่วง

มะม่วง	จำนวน (ครัวเรือน)	ร้อยละ	หมายเหตุ
ไม่ได้ปลูก	10	15.90	
ปลูกเพื่อกิน	51	81.00	
ปลูกเพื่อขาย	1	1.60	
ทั้งปลูกเพื่อกินและเพื่อขาย	1	1.60	

### 36. มะยม

ตารางที่ 59 รูปแบบการใช้ประโยชน์มะยม

มะยม	จำนวน (ครัวเรือน)	ร้อยละ	หมายเหตุ
ไม่ได้ปลูก	29	46.00	
ปลูกเพื่อกิน	34	54.00	
ปลูกเพื่อขาย	-	-	
ทั้งปลูกเพื่อกินและเพื่อขาย	-	-	

### 37. มะเขือเปราะ

ตารางที่ 60 รูปแบบการใช้ประโยชน์มะเขือเปราะ

มะเขือเปราะ	จำนวน (ครัวเรือน)	ร้อยละ	หมายเหตุ
ไม่ได้ปลูก	22	34.90	
ปลูกเพื่อกิน	39	61.90	
ปลูกเพื่อขาย	-	-	
ทั้งปลูกเพื่อกินและเพื่อขาย	2	3.20	

### 38. มะเขือยาว

ตารางที่ 61 รูปแบบการใช้ประโยชน์มะเขือยาว

มะเขือยาว	จำนวน (ครัวเรือน)	ร้อยละ	หมายเหตุ
ไม่ได้ปลูก	50	79.40	
ปลูกเพื่อกิน	13	20.60	
ปลูกเพื่อขาย	-	-	
ทั้งปลูกเพื่อกินและเพื่อขาย	-	-	

### 39. ลำไยทวาย

ตารางที่ 62 รูปแบบการใช้ประโยชน์ลำไยทวาย

ลำไยทวาย	จำนวน (ครัวเรือน)	ร้อยละ	หมายเหตุ
ไม่ได้ปลูก	59	93.70	
ปลูกเพื่อกิน	4	6.30	
ปลูกเพื่อขาย	-	-	
ทั้งปลูกเพื่อกินและเพื่อขาย	-	-	

#### 40. โหระพา

##### ตารางที่ 63 รูปแบบการใช้ประโยชน์โหระพา

โหระพา	จำนวน (ครัวเรือน)	ร้อยละ	หมายเหตุ
ไม่ได้ปลูก	17	27.00	
ปลูกเพื่อกิน	46	73.00	
ปลูกเพื่อขาย	-	-	
ทั้งปลูกเพื่อกินและเพื่อขาย	-	-	

#### 41. หน่อไม้ฝรั่งหวาน

##### ตารางที่ 64 รูปแบบการใช้ประโยชน์หน่อไม้ฝรั่งหวาน

หน่อไม้ฝรั่งหวาน	จำนวน (ครัวเรือน)	ร้อยละ	หมายเหตุ
ไม่ได้ปลูก	39	61.90	
ปลูกเพื่อกิน	22	34.90	
ปลูกเพื่อขาย	-	-	
ทั้งปลูกเพื่อกินและเพื่อขาย	2	3.20	

#### 42. พริก

##### ตารางที่ 65 รูปแบบการใช้ประโยชน์พริก

พริก	จำนวน (ครัวเรือน)	ร้อยละ	หมายเหตุ
ไม่ได้ปลูก	36	57.10	
ปลูกเพื่อกิน	25	39.70	
ปลูกเพื่อขาย	-	-	
ทั้งปลูกเพื่อกินและเพื่อขาย	2	3.20	

## 43. ฟักทอง

ตารางที่ 66 รูปแบบการใช้ประโยชน์ฟักทอง

ฟักทอง	จำนวน (คร้วเรือน)	ร้อยละ	หมายเหตุ
ไม่ได้ปลูก	31	49.20	
ปลูกเพื่อกิน	31	49.20	
ปลูกเพื่อขาย	-	-	
ทั้งปลูกเพื่อกินและเพื่อขาย	1	1.60	

ตารางที่ 67 จำนวนพืชรวมที่ปลูกตลอดทั้งปีของแต่ละคร้วเรือน

จำนวนพืช/ชนิด	จำนวน (คร้วเรือน)	ร้อยละ	หมายเหตุ
3	2	3.20	เฉลี่ยปลูกคร้วเรือนละ 16 ชนิด
6	1	1.60	
7	3	4.80	
8	3	4.80	
9	2	3.60	
10	1	1.60	
11	3	4.80	
12	1	1.60	
13	4	6.30	
14	5	7.90	

จำนวนพืช/ชนิด	จำนวน (คร้วเรือน)	ร้อยละ	หมายเหตุ
15	6	9.50	
16	2	3.20	
17	2	3.20	
18	3	4.80	
19	4	6.30	
20	3	4.80	
21	7	11.10	
22	2	3.60	
23	2	3.60	
25	4	6.30	
26	1	1.60	
27	1	1.60	
29	1	1.60	

## 2.2 พืชต่างๆที่ทำการปลูกในฤดูฝน

**ฤดูฝน** จำนวนผักที่ปลูกในฤดูฝนทั้งหมดที่มีการปลูกในชุมชน มี 58 ชนิด โดยที่ผักที่มีการปลูกมากที่สุดได้แก่ 1. กระเทียม 2. กระเพรา 3. ตะไคร้ 4. ข่า ตามลำดับ โดยที่ไม่มีผู้ที่ปลูกผักในฤดูฝนเลย คิดเป็นร้อยละ 1.90 ในขณะที่ผู้ที่ปลูกผักสูงสุดในฤดูฝน ปลูกทั้งสิ้น 46 ชนิด คิดเป็นร้อยละ 0.63 เช่นกัน โดยเฉลี่ยแต่ละครอบครัวปลูกผักในฤดูฝน 16 ชนิด

### 1. กระเพรา

#### ตารางที่ 68 รูปแบบการใช้ประโยชน์

กระเพรา	จำนวน (ครัวเรือน)	ร้อยละ	หมายเหตุ
ไม่ได้ปลูก	11	17.50	
ปลูกเพื่อกิน	52	82.50	
ปลูกเพื่อขาย	-	-	
ทั้งปลูกเพื่อกินและเพื่อขาย	-	-	

### 2. กระเทียม

#### ตารางที่ 69 รูปแบบการใช้ประโยชน์กระเทียม

กระเทียม	จำนวน (ครัวเรือน)	ร้อยละ	หมายเหตุ
ไม่ได้ปลูก	60	95.20	
ปลูกเพื่อกิน	3	4.80	
ปลูกเพื่อขาย	-	-	
ทั้งปลูกเพื่อกินและเพื่อขาย	-	-	

### 3. กระจี๊บบ

ตารางที่ 70 รูปแบบการใช้ประโยชน์กระจี๊บบ

กระจี๊บบ	จำนวน (ครั้วเรื้อน)	รื้อยละ	หมายเหตุ
ไม่ได้ปลุก	41	65.10	
ปลุกเพื่อกิน	22	34.90	
ปลุกเพื่อขาย	-	-	
ทั้งปลุกเพื่อกินและเพื่อขาย	-	-	

### 4. ข้าว

ตารางที่ 71 รูปแบบการใช้ประโยชน์ข้าว

ข้าว	จำนวน (ครั้วเรื้อน)	รื้อยละ	หมายเหตุ
ไม่ได้ปลุก	31	49.20	
ปลุกเพื่อกิน	13	20.60	
ปลุกเพื่อขาย	9	14.30	
ทั้งปลุกเพื่อกินและเพื่อขาย	10	15.90	

### 5. ข้าวโพดอ่อน

ตารางที่ 72 รูปแบบการใช้ประโยชน์ข้าวโพดอ่อน

ข้าวโพดอ่อน	จำนวน (ครั้วเรื้อน)	รื้อยละ	หมายเหตุ
ไม่ได้ปลุก	51	81.00	
ปลุกเพื่อกิน	6	9.50	
ปลุกเพื่อขาย	4	6.30	
ทั้งปลุกเพื่อกินและเพื่อขาย	2	3.20	

### 6. ข้าวโพดกินเมล็ด

ตารางที่ 73 รูปแบบการใช้ประโยชน์ข้าวโพดกินเมล็ด

ข้าวโพดกินเมล็ด	จำนวน (ครัวเรือน)	ร้อยละ	หมายเหตุ
ไม่ได้ปลูก	53	84.10	
ปลูกเพื่อกิน	9	14.30	
ปลูกเพื่อขาย	-	-	
ทั้งปลูกเพื่อกินและเพื่อขาย	1	1.60	

### 7. ฝรั่ง

ตารางที่ 74 รูปแบบการใช้ประโยชน์ฝรั่ง

ฝรั่ง	จำนวน (ครัวเรือน)	ร้อยละ	หมายเหตุ
ไม่ได้ปลูก	59	93.70	
ปลูกเพื่อกิน	4	6.30	
ปลูกเพื่อขาย	-	-	
ทั้งปลูกเพื่อกินและเพื่อขาย	-	-	

### 8. ข่า

ตารางที่ 75 รูปแบบการใช้ประโยชน์ข่า

ข่า	จำนวน (ครัวเรือน)	ร้อยละ	หมายเหตุ
ไม่ได้ปลูก	18	28.60	
ปลูกเพื่อกิน	45	71.40	
ปลูกเพื่อขาย	-	-	
ทั้งปลูกเพื่อกินและเพื่อขาย	-	-	



### 9. กะน้ำ

ตารางที่ 76 รูปแบบการใช้ประโยชน์กะน้ำ

กะน้ำ	จำนวน (ครัวเรือน)	ร้อยละ	หมายเหตุ
ไม่ได้ปลูก	54	85.70	
ปลูกเพื่อกิน	8	12.70	
ปลูกเพื่อขาย	-	-	
ทั้งปลูกเพื่อกินและเพื่อขาย	-	-	

### 10. ชะอม

ตารางที่ 77 รูปแบบการใช้ประโยชน์ชะอม

ชะอม	จำนวน (ครัวเรือน)	ร้อยละ	หมายเหตุ
ไม่ได้ปลูก	48	76.20	
ปลูกเพื่อกิน	15	23.80	
ปลูกเพื่อขาย	-	-	
ทั้งปลูกเพื่อกินและเพื่อขาย	-	-	

### 11. ดอกแค

ตารางที่ 78 รูปแบบการใช้ประโยชน์ดอกแค

ดอกแค	จำนวน (ครัวเรือน)	ร้อยละ	หมายเหตุ
ไม่ได้ปลูก	21	33.30	
ปลูกเพื่อกิน	42	66.70	
ปลูกเพื่อขาย	-	-	
ทั้งปลูกเพื่อกินและเพื่อขาย	-	-	

### 12. ตะไคร้

#### ตารางที่ 79 รูปแบบการใช้ประโยชน์ตะไคร้

ตะไคร้	จำนวน (คร้าวเรือน)	ร้อยละ	หมายเหตุ
ไม่ได้ปลูก	12	19.00	
ปลูกเพื่อกิน	51	81.00	
ปลูกเพื่อขาย	-	-	
ทั้งปลูกเพื่อกินและเพื่อขาย	-	-	

### 13. แดงกวา

#### ตารางที่ 80 รูปแบบการใช้ประโยชน์แดงกวา

แดงกวา	จำนวน (คร้าวเรือน)	ร้อยละ	หมายเหตุ
ไม่ได้ปลูก	48	76.20	
ปลูกเพื่อกิน	11	17.50	
ปลูกเพื่อขาย	2	3.60	
ทั้งปลูกเพื่อกินและเพื่อขาย	2	3.60	

### 14. แดงไท

#### ตารางที่ 81 รูปแบบการใช้ประโยชน์แดงไท

แดงไท	จำนวน (คร้าวเรือน)	ร้อยละ	หมายเหตุ
ไม่ได้ปลูก	56	88.90	
ปลูกเพื่อกิน	7	11.10	
ปลูกเพื่อขาย	-	-	
ทั้งปลูกเพื่อกินและเพื่อขาย	-	-	

### 15. ถั่วฝักยาว

ตารางที่ 82 รูปแบบการใช้ประโยชน์ถั่วฝักยาว

ถั่วฝักยาว	จำนวน (ครัวเรือน)	ร้อยละ	หมายเหตุ
ไม่ได้ปลูก	38	60.30	
ปลูกเพื่อกิน	23	36.50	
ปลูกเพื่อขาย	-	-	
ทั้งปลูกเพื่อกินและเพื่อขาย	2	3.60	

### 16. ถั่วพุด

ตารางที่ 83 รูปแบบการใช้ประโยชน์ถั่วพุด

ถั่วพุด	จำนวน (ครัวเรือน)	ร้อยละ	หมายเหตุ
ไม่ได้ปลูก	49	77.80	
ปลูกเพื่อกิน	14	22.20	
ปลูกเพื่อขาย	-	-	
ทั้งปลูกเพื่อกินและเพื่อขาย	-	-	

### 17. ถั่วลิสง

ตารางที่ 84 รูปแบบการใช้ประโยชน์ถั่วลิสง

ถั่วลิสง	จำนวน (ครัวเรือน)	ร้อยละ	หมายเหตุ
ไม่ได้ปลูก	60	95.20	
ปลูกเพื่อกิน	3	4.80	
ปลูกเพื่อขาย	-	-	
ทั้งปลูกเพื่อกินและเพื่อขาย	-	-	

### 18. บวบ

ตารางที่ 85 รูปแบบการใช้ประโยชน์บวบ

บวบ	จำนวน (ครัวเรือน)	ร้อยละ	หมายเหตุ
ไม่ได้ปลูก	36	57.10	
ปลูกเพื่อกิน	27	42.90	
ปลูกเพื่อขาย	-	-	
ทั้งปลูกเพื่อกินและเพื่อขาย	-	-	

### 19. ไบยอ

ตารางที่ 86 รูปแบบการใช้ประโยชน์ไบยอ

ไบยอ	จำนวน (ครัวเรือน)	ร้อยละ	หมายเหตุ
ไม่ได้ปลูก	32	50.80	
ปลูกเพื่อกิน	31	49.20	
ปลูกเพื่อขาย	-	-	
ทั้งปลูกเพื่อกินและเพื่อขาย	-	-	

### 20. ไบยี่หระ

ตารางที่ 87 รูปแบบการใช้ประโยชน์ไบยี่หระ

ไบยี่หระ	จำนวน (ครัวเรือน)	ร้อยละ	หมายเหตุ
ไม่ได้ปลูก	34	54.00	
ปลูกเพื่อกิน	29	46.00	
ปลูกเพื่อขาย	-	-	
ทั้งปลูกเพื่อกินและเพื่อขาย	-	-	

## 21. เผือก

### ตารางที่ 88 รูปแบบการใช้ประโยชน์เผือก

เผือก	จำนวน (ครัวเรือน)	ร้อยละ	หมายเหตุ
ไม่ได้ปลูก	56	88.90	
ปลูกเพื่อกิน	4	6.30	
ปลูกเพื่อขาย	3	4.80	
ทั้งปลูกเพื่อกินและเพื่อขาย	-	-	

## 22. ผักหวานป่า

### ตารางที่ 89 รูปแบบการใช้ประโยชน์ผักหวานป่า

ผักหวานป่า	จำนวน (ครัวเรือน)	ร้อยละ	หมายเหตุ
ไม่ได้ปลูก	60	95.20	
ปลูกเพื่อกิน	3	4.80	
ปลูกเพื่อขาย	-	-	
ทั้งปลูกเพื่อกินและเพื่อขาย	-	-	

## 23. ผักหวานจีน

### ตารางที่ 90 รูปแบบการใช้ประโยชน์ผักหวานจีน

ผักหวานจีน	จำนวน (ครัวเรือน)	ร้อยละ	หมายเหตุ
ไม่ได้ปลูก	49	77.80	
ปลูกเพื่อกิน	14	22.20	
ปลูกเพื่อขาย	-	-	
ทั้งปลูกเพื่อกินและเพื่อขาย	-	-	

## 24. ผักกาด

### ตารางที่ 91 รูปแบบการใช้ประโยชน์ผักกาด

ผักกาด	จำนวน (ครัวเรือน)	ร้อยละ	หมายเหตุ
ไม่ได้ปลูก	58	92.10	
ปลูกเพื่อกิน	5	7.90	
ปลูกเพื่อขาย	-	-	
ทั้งปลูกเพื่อกินและเพื่อขาย	-	-	

## 25. กวางตุ้ง

### ตารางที่ 92 รูปแบบการใช้ประโยชน์กวางตุ้ง

กวางตุ้ง	จำนวน (ครัวเรือน)	ร้อยละ	หมายเหตุ
ไม่ได้ปลูก	59	93.70	
ปลูกเพื่อกิน	4	6.30	
ปลูกเพื่อขาย	-	-	
ทั้งปลูกเพื่อกินและเพื่อขาย	-	-	

## 26. พริกป้อ/พริกกระเหรียง

### ตารางที่ 93 รูปแบบการใช้ประโยชน์พริกป้อ/พริกกระเหรียง

พริกป้อ/พริกกระเหรียง	จำนวน (ครัวเรือน)	ร้อยละ	หมายเหตุ
ไม่ได้ปลูก	41	65.10	
ปลูกเพื่อกิน	18	28.60	
ปลูกเพื่อขาย	1	1.60	
ทั้งปลูกเพื่อกินและเพื่อขาย	3	4.80	

## 27. พริกชี้หนู

### ตารางที่ 94 รูปแบบการใช้ประโยชน์พริกชี้หนู

พริกชี้หนู	จำนวน (ครัวเรือน)	ร้อยละ	หมายเหตุ
ไม่ได้ปลูก	39	61.90	
ปลูกเพื่อกิน	22	34.90	
ปลูกเพื่อขาย	2	3.20	
ทั้งปลูกเพื่อกินและเพื่อขาย	-	-	

## 28. พริกจินดา

### ตารางที่ 95 รูปแบบการใช้ประโยชน์พริกจินดา

พริกจินดา	จำนวน (ครัวเรือน)	ร้อยละ	หมายเหตุ
ไม่ได้ปลูก	51	81.00	
ปลูกเพื่อกิน	12	19.00	
ปลูกเพื่อขาย	-	-	
ทั้งปลูกเพื่อกินและเพื่อขาย	-	-	

## 29. พริกชี้ฟ้า

### ตารางที่ 96 รูปแบบการใช้ประโยชน์พริกชี้ฟ้า

พริกชี้ฟ้า	จำนวน (ครัวเรือน)	ร้อยละ	หมายเหตุ
ไม่ได้ปลูก	54	85.70	
ปลูกเพื่อกิน	9	14.30	
ปลูกเพื่อขาย	-	-	
ทั้งปลูกเพื่อกินและเพื่อขาย	-	-	

### 30. พริกหยวก

ตารางที่ 97 รูปแบบการใช้ประโยชน์พริกหยวก

พริกหยวก	จำนวน (ครัวเรือน)	ร้อยละ	หมายเหตุ
ไม่ได้ปลูก	60	95.20	
ปลูกเพื่อกิน	3	4.80	
ปลูกเพื่อขาย	-	-	
ทั้งปลูกเพื่อกินและปลูกเพื่อขาย	-	-	

### 31. พริกหอม

ตารางที่ 98 รูปแบบการใช้ประโยชน์พริกหอม

พริกหอม	จำนวน (ครัวเรือน)	ร้อยละ	หมายเหตุ
ไม่ได้ปลูก	50	79.40	
ปลูกเพื่อกิน	3	20.60	
ปลูกเพื่อขาย	-	-	
ทั้งปลูกเพื่อกินและปลูกเพื่อขาย	1	1.60	

### 32. พริกใหญ่

ตารางที่ 99 รูปแบบการใช้ประโยชน์พริกใหญ่

พริกใหญ่	จำนวน (ครัวเรือน)	ร้อยละ	หมายเหตุ
ไม่ได้ปลูก	61	69.80	
ปลูกเพื่อกิน	2	3.20	
ปลูกเพื่อขาย	-	-	
ทั้งปลูกเพื่อกินและปลูกเพื่อขาย	-	-	



### 33. พริกสดแดง

ตารางที่ 100 รูปแบบการใช้ประโยชน์พริกสดแดง

พริกสดแดง	จำนวน (ครัวเรือน)	ร้อยละ	หมายเหตุ
ไม่ได้ปลูก	55	87.30	
ปลูกเพื่อกิน	7	11.10	
ปลูกเพื่อขาย	-	-	
ทั้งปลูกเพื่อกินและปลูกเพื่อขาย	1	1.60	

### 34. พริก

ตารางที่ 101 รูปแบบการใช้ประโยชน์พริก

พริก	จำนวน (ครัวเรือน)	ร้อยละ	หมายเหตุ
ไม่ได้ปลูก	41	65.10	
ปลูกเพื่อกิน	19	30.20	
ปลูกเพื่อขาย	-	-	
ทั้งปลูกเพื่อกินและปลูกเพื่อขาย	3	4.80	

### 35. พริกทอง

ตารางที่ 102 รูปแบบการใช้ประโยชน์พริกทอง

พริกทอง	จำนวน (ครัวเรือน)	ร้อยละ	หมายเหตุ
ไม่ได้ปลูก	37	58.70	
ปลูกเพื่อกิน	24	38.10	
ปลูกเพื่อขาย	-	-	
ทั้งปลูกเพื่อกินและปลูกเพื่อขาย	2	3.60	

### 36. มะกรูด

#### ตารางที่ 103 รูปแบบการใช้ประโยชน์มะกรูด

มะกรูด	จำนวน (ครัวเรือน)	ร้อยละ	หมายเหตุ
ไม่ได้ปลูก	27	42.90	
ปลูกเพื่อกิน	34	54.00	
ปลูกเพื่อขาย	-	-	
ทั้งปลูกเพื่อกินและปลูกเพื่อขาย	2	3.60	

### 37. มะเขือเทศ

#### ตารางที่ 104 รูปแบบการใช้ประโยชน์มะเขือเทศ

มะเขือเทศ	จำนวน (ครัวเรือน)	ร้อยละ	หมายเหตุ
ไม่ได้ปลูก	57	90.50	
ปลูกเพื่อกิน	4	6.30	
ปลูกเพื่อขาย	2	3.20	
ทั้งปลูกเพื่อกินและปลูกเพื่อขาย	-	-	

### 38. มะเขือเปราะ

#### ตารางที่ 105 รูปแบบการใช้ประโยชน์มะเขือเปราะ

มะเขือเปราะ	จำนวน (ครัวเรือน)	ร้อยละ	หมายเหตุ
ไม่ได้ปลูก	25	39.70	
ปลูกเพื่อกิน	35	55.60	
ปลูกเพื่อขาย	-	-	
ทั้งปลูกเพื่อกินและปลูกเพื่อขาย	3	4.80	

### 39. มะเขือยาว

ตารางที่ 106 รูปแบบการใช้ประโยชน์มะเขือยาว

มะเขือยาว	จำนวน (ครัวเรือน)	ร้อยละ	หมายเหตุ
ไม่ได้ปลูก	52	82.50	
ปลูกเพื่อกิน	11	17.50	
ปลูกเพื่อขาย	-	-	
ทั้งปลูกเพื่อกินและปลูกเพื่อขาย	-	-	

### 40. มะเขือเหลือง

ตารางที่ 107 รูปแบบการใช้ประโยชน์มะเขือเหลือง

มะเขือเหลือง	จำนวน (ครัวเรือน)	ร้อยละ	หมายเหตุ
ไม่ได้ปลูก	37	58.70	
ปลูกเพื่อกิน	26	41.30	
ปลูกเพื่อขาย	-	-	
ทั้งปลูกเพื่อกินและปลูกเพื่อขาย	-	-	

### 41. มะเขือจาน

ตารางที่ 108 รูปแบบการใช้ประโยชน์มะเขือจาน

มะเขือจาน	จำนวน (ครัวเรือน)	ร้อยละ	หมายเหตุ
ไม่ได้ปลูก	59	93.70	
ปลูกเพื่อกิน	4	6.30	
ปลูกเพื่อขาย	-	-	
ทั้งปลูกเพื่อกินและปลูกเพื่อขาย	-	-	

#### 42. มะเขือขึ้น

ตารางที่ 109 รูปแบบการใช้ประโยชน์มะเขือขึ้น

มะเขือขึ้น	จำนวน (ครัวเรือน)	ร้อยละ	หมายเหตุ
ไม่ได้ปลูก	40	63.50	
ปลูกเพื่อกิน	23	36.50	
ปลูกเพื่อขาย	-	-	
ทั้งปลูกเพื่อกินและปลูกเพื่อขาย	-	-	

#### 43. มะเขือม่วง

ตารางที่ 110 รูปแบบการใช้ประโยชน์มะเขือม่วง

มะเขือม่วง	จำนวน (ครัวเรือน)	ร้อยละ	หมายเหตุ
ไม่ได้ปลูก	56	88.90	
ปลูกเพื่อกิน	7	11.10	
ปลูกเพื่อขาย	-	-	
ทั้งปลูกเพื่อกินและปลูกเพื่อขาย	-	-	

#### 44. มะเขือพวง

ตารางที่ 111 รูปแบบการใช้ประโยชน์มะเขือพวง

มะเขือพวง	จำนวน (ครัวเรือน)	ร้อยละ	หมายเหตุ
ไม่ได้ปลูก	31	49.20	
ปลูกเพื่อกิน	32	50.80	
ปลูกเพื่อขาย	-	-	
ทั้งปลูกเพื่อกินและปลูกเพื่อขาย	-	-	

#### 45. มะนาว

ตารางที่ 112 รูปแบบการใช้ประโยชน์มะนาว

มะนาว	จำนวน (ครัวเรือน)	ร้อยละ	หมายเหตุ
ไม่ได้ปลูก	36	57.10	
ปลูกเพื่อกิน	27	42.90	
ปลูกเพื่อขาย	-	-	
ทั้งปลูกเพื่อกินและปลูกเพื่อขาย	-	-	

#### 46. มะรุม

ตารางที่ 113 รูปแบบการใช้ประโยชน์มะรุม

มะรุม	จำนวน (ครัวเรือน)	ร้อยละ	หมายเหตุ
ไม่ได้ปลูก	34	54.00	
ปลูกเพื่อกิน	28	44.40	
ปลูกเพื่อขาย	-	-	
ทั้งปลูกเพื่อกินและปลูกเพื่อขาย	1	1.60	

#### 47. มะละกอ

ตารางที่ 114 รูปแบบการใช้ประโยชน์มะละกอ

มะละกอ	จำนวน (ครัวเรือน)	ร้อยละ	หมายเหตุ
ไม่ได้ปลูก	19	30.20	
ปลูกเพื่อกิน	44	69.80	
ปลูกเพื่อขาย	-	-	
ทั้งปลูกเพื่อกินและปลูกเพื่อขาย	-	-	

#### 48. แมงลัก

ตารางที่ 115 รูปแบบการใช้ประโยชน์แมงลัก

แมงลัก	จำนวน (ครัวเรือน)	ร้อยละ	หมายเหตุ
ไม่ได้ปลูก	39	61.90	
ปลูกเพื่อกิน	24	38.10	
ปลูกเพื่อขาย	-	-	
ทั้งปลูกเพื่อกินและปลูกเพื่อขาย	-	-	

#### 49. ยอดตำลึง

ตารางที่ 116 รูปแบบการใช้ประโยชน์ยอดตำลึง

ยอดตำลึง	จำนวน (ครัวเรือน)	ร้อยละ	หมายเหตุ
ไม่ได้ปลูก	31	49.20	
ปลูกเพื่อกิน	32	50.80	
ปลูกเพื่อขาย	-	-	
ทั้งปลูกเพื่อกินและปลูกเพื่อขาย	-	-	

#### 50. ต้นหอม

ตารางที่ 117 รูปแบบการใช้ประโยชน์ต้นหอม

ต้นหอม	จำนวน (ครัวเรือน)	ร้อยละ	หมายเหตุ
ไม่ได้ปลูก	57	90.50	
ปลูกเพื่อกิน	6	9.50	
ปลูกเพื่อขาย	-	-	
ทั้งปลูกเพื่อกินและปลูกเพื่อขาย	-	-	

### 51. หอมแดง

ตารางที่ 118 รูปแบบการใช้ประโยชน์หอมแดง

หอมแดง	จำนวน (คร้าวเรือน)	ร้อยละ	หมายเหตุ
ไม่ได้ปลูก	56	88.90	
ปลูกเพื่อกิน	6	9.50	
ปลูกเพื่อขาย	1	1.60	
ทั้งปลูกเพื่อกินและปลูกเพื่อขาย	-	-	

### 52. หน่อไม้หวาน

ตารางที่ 119 รูปแบบการใช้ประโยชน์หน่อไม้หวาน

หน่อไม้หวาน	จำนวน (คร้าวเรือน)	ร้อยละ	หมายเหตุ
ไม่ได้ปลูก	45	71.40	
ปลูกเพื่อกิน	17	27.00	
ปลูกเพื่อขาย	-	-	
ทั้งปลูกเพื่อกินและปลูกเพื่อขาย	1	1.60	

### 53. หน่อไม้ฝรั่ง

ตารางที่ 120 รูปแบบการใช้ประโยชน์หน่อไม้ฝรั่ง

หน่อไม้ฝรั่ง	จำนวน (คร้าวเรือน)	ร้อยละ	หมายเหตุ
ไม่ได้ปลูก	53	84.10	
ปลูกเพื่อกิน	9	15.90	
ปลูกเพื่อขาย	-	-	
ทั้งปลูกเพื่อกินและปลูกเพื่อขาย	1	1.60	

#### 54. หน่อไม้ไผ่ป่า

ตารางที่ 121 รูปแบบการใช้ประโยชน์หน่อไม้ไผ่ป่า

หน่อไม้ไผ่ป่า	จำนวน (ครัวเรือน)	ร้อยละ	หมายเหตุ
ไม่ได้ปลูก	58	92.10	
ปลูกเพื่อกิน	5	7.90	
ปลูกเพื่อขาย	-	-	
ทั้งปลูกเพื่อกินและปลูกเพื่อขาย	-	-	

#### 55. หน่อไม้ไผ่ลวก

ตารางที่ 122 รูปแบบการใช้ประโยชน์หน่อไม้ไผ่ลวก

หน่อไม้ไผ่ลวก	จำนวน (ครัวเรือน)	ร้อยละ	หมายเหตุ
ไม่ได้ปลูก	54	85.70	
ปลูกเพื่อกิน	9	14.30	
ปลูกเพื่อขาย	-	-	
ทั้งปลูกเพื่อกินและปลูกเพื่อขาย	-	-	

#### 56. หน่อไม้ฝรั่ง

ตารางที่ 123 รูปแบบการใช้ประโยชน์หน่อไม้ฝรั่ง

หน่อไม้ฝรั่ง	จำนวน (ครัวเรือน)	ร้อยละ	หมายเหตุ
ไม่ได้ปลูก	60	95.20	
ปลูกเพื่อกิน	2	3.20	
ปลูกเพื่อขาย	1	1.60	
ทั้งปลูกเพื่อกินและปลูกเพื่อขาย	-	-	



## 57. โหระพา

ตารางที่ 124 รูปแบบการใช้ประโยชน์โหระพา

โหระพา	จำนวน (ครัวเรือน)	ร้อยละ	หมายเหตุ
ไม่ได้ปลูก	26	41.30	
ปลูกเพื่อกิน	37	58.70	
ปลูกเพื่อขาย	-	-	
ทั้งปลูกเพื่อกินและปลูกเพื่อขาย	-	-	

ตารางที่ 125 ตารางรวมการปลูกพืชในฤดูฝนของแต่ละครัวเรือน

รวมการปลูกพืชฤดูฝน	จำนวน (ครัวเรือน)	ร้อยละ	หมายเหตุ
ไม่ปลูกเลย	3	4.80	เฉลี่ยปลูกพืชในฤดูฝน ครอบครัวละ 16 ชนิด
1	1	1.60	
2	1	1.60	
3	1	1.60	
4	1	1.60	
5	1	1.60	
7	2	3.20	
8	4	6.30	
9	4	6.30	
11	2	3.20	
	3	4.80	

รวมการปลูกพืชฤดูฝน	จำนวน (ครัวเรือน)	ร้อยละ	หมายเหตุ
12	2	3.20	
13	2	3.20	
14	1	1.60	
15	5	7.90	
16	1	1.60	
17	4	6.30	
18	2	3.20	
21	6	9.50	
22	1	1.60	
23	2	3.20	
24	3	4.80	
25	3	4.80	
26	2	3.20	
27	1	1.60	
28	1	1.60	
29	2	3.20	
30	1	1.60	
46			

## 2.3 พืชผักต่างๆที่ปลูกในฤดูหนาว

ฤดูหนาว ผักต่าง ๆ ที่ปลูกในฤดูหนาวมีทั้งหมด 31 ชนิด โดยที่ผักที่ปลูกมากที่สุดได้แก่ 1. มะเขือเปราะ 2. มะรุม 3. มะเขือเหลือง 4. มะเขือพวง โดยที่ไม่มีผู้ที่ปลูกผักในฤดูหนาวเลยคิดเป็นร้อยละ 5.67 ในขณะที่ผู้ที่ปลูกผักสูงสุดในฤดูหนาว ปลูกทั้งสิ้น 16 ชนิด คิดเป็นร้อยละ 1.26 โดยเฉลี่ยแต่ละครอบครัวปลูกผักในฤดูหนาว 5 ชนิด

### 1. กะหล่ำดอก

ตารางที่ 126 รูปแบบการใช้ประโยชน์กะหล่ำดอก

กะหล่ำดอก	จำนวน (ครัวเรือน)	ร้อยละ	หมายเหตุ
ไม่ได้ปลูก	58	92.10	
ปลูกเพื่อกิน	3	4.80	
ปลูกเพื่อขาย	2	3.20	
ทั้งปลูกเพื่อกินและปลูกเพื่อขาย	-	-	

### 2. ขึ้นช่าย

ตารางที่ 127 รูปแบบการใช้ประโยชน์ขึ้นช่าย

ขึ้นช่าย	จำนวน (ครัวเรือน)	ร้อยละ	หมายเหตุ
ไม่ได้ปลูก	60	95.20	
ปลูกเพื่อกิน	3	4.80	
ปลูกเพื่อขาย	-	-	
ทั้งปลูกเพื่อกินและปลูกเพื่อขาย	-	-	

### 3. คะน้ำ

ตารางที่ 128 รูปแบบการใช้ประโยชน์คะน้ำ

คะน้ำ	จำนวน (ครัวเรือน)	ร้อยละ	หมายเหตุ
ไม่ได้ปลูก	55	87.30	
ปลูกเพื่อกิน	8	12.70	
ปลูกเพื่อขาย	-	-	
ทั้งปลูกเพื่อกินและปลูกเพื่อขาย	-	-	

### 4. แดงกวา

ตารางที่ 129 รูปแบบการใช้ประโยชน์แดงกวา

แดงกวา	จำนวน (ครัวเรือน)	ร้อยละ	หมายเหตุ
ไม่ได้ปลูก	51	81.00	
ปลูกเพื่อกิน	9	14.30	
ปลูกเพื่อขาย	1	1.60	
ทั้งปลูกเพื่อกินและปลูกเพื่อขาย	2	3.20	

### 5. ถั่วพุด

ตารางที่ 130 รูปแบบการใช้ประโยชน์ถั่วพุด

ถั่วพุด	จำนวน (ครัวเรือน)	ร้อยละ	หมายเหตุ
ไม่ได้ปลูก	51	81.00	
ปลูกเพื่อกิน	12	19.00	
ปลูกเพื่อขาย	-	-	
ทั้งปลูกเพื่อกินและปลูกเพื่อขาย	-	-	

## 6. ถั่วฝักยาว

ตารางที่ 131 รูปแบบการใช้ประโยชน์ถั่วฝักยาว

ถั่วฝักยาว	จำนวน (ครัวเรือน)	ร้อยละ	หมายเหตุ
ไม่ได้ปลูก	45	71.40	
ปลูกเพื่อกิน	17	27.00	
ปลูกเพื่อขาย	-	-	
ทั้งปลูกเพื่อกินและปลูกเพื่อขาย	1	1.60	

## 7. ผักกาดหอม

ตารางที่ 132 รูปแบบการใช้ประโยชน์ผักกาดหอม

ผักกาดหอม	จำนวน (ครัวเรือน)	ร้อยละ	หมายเหตุ
ไม่ได้ปลูก	60	95.20	
ปลูกเพื่อกิน	3	4.80	
ปลูกเพื่อขาย	-	-	
ทั้งปลูกเพื่อกินและปลูกเพื่อขาย	-	-	

## 8. ผักกาดหัว

ตารางที่ 133 รูปแบบการใช้ประโยชน์ผักกาดหัว

ผักกาดหัว	จำนวน (ครัวเรือน)	ร้อยละ	หมายเหตุ
ไม่ได้ปลูก	60	95.20	
ปลูกเพื่อกิน	3	4.80	
ปลูกเพื่อขาย	-	-	
ทั้งปลูกเพื่อกินและปลูกเพื่อขาย	-	-	

### 9. กวางตุ้ง

ตารางที่ 134 รูปแบบการใช้ประโยชน์กวางตุ้ง

กวางตุ้ง	จำนวน (ครัวเรือน)	ร้อยละ	หมายเหตุ
ไม่ได้ปลูก	56	88.90	
ปลูกเพื่อกิน	7	11.10	
ปลูกเพื่อขาย	-	-	
ทั้งปลูกเพื่อกินและปลูกเพื่อขาย	-	-	

### 10. ผักชี

ตารางที่ 135 รูปแบบการใช้ประโยชน์ผักชี

ผักชี	จำนวน (ครัวเรือน)	ร้อยละ	หมายเหตุ
ไม่ได้ปลูก	54	85.70	
ปลูกเพื่อกิน	6	9.50	
ปลูกเพื่อขาย	2	3.20	
ทั้งปลูกเพื่อกินและปลูกเพื่อขาย	1	1.60	

### 11. ผักบุ้งนา

ตารางที่ 136 รูปแบบการใช้ประโยชน์ผักบุ้งนา

ผักบุ้งนา	จำนวน (ครัวเรือน)	ร้อยละ	หมายเหตุ
ไม่ได้ปลูก	46	73.00	
ปลูกเพื่อกิน	17	27.00	
ปลูกเพื่อขาย	-	-	
ทั้งปลูกเพื่อกินและปลูกเพื่อขาย	-	-	

## 12. ผักบุงจีน

ตารางที่ 137 รูปแบบการใช้ประโยชน์ผักบุงจีน

ผักบุงจีน	จำนวน (ครัวเรือน)	ร้อยละ	หมายเหตุ
ไม่ได้ปลูก	48	76.20	
ปลูกเพื่อกิน	14	22.20	
ปลูกเพื่อขาย	-	-	
ทั้งปลูกเพื่อกินและปลูกเพื่อขาย	1	1.60	

## 13. พริกชี้ฟ้า

ตารางที่ 138 รูปแบบการใช้ประโยชน์พริกชี้ฟ้า

พริกชี้ฟ้า	จำนวน (ครัวเรือน)	ร้อยละ	หมายเหตุ
ไม่ได้ปลูก	50	79.40	
ปลูกเพื่อกิน	12	19.00	
ปลูกเพื่อขาย	-	-	
ทั้งปลูกเพื่อกินและปลูกเพื่อขาย	1	1.60	

## 14. พริกป้อ/พริกกะเหรียง

ตารางที่ 139 รูปแบบการใช้ประโยชน์พริกป้อ/พริกกะเหรียง

พริกป้อ/พริกกะเหรียง	จำนวน (ครัวเรือน)	ร้อยละ	หมายเหตุ
ไม่ได้ปลูก	44	69.80	
ปลูกเพื่อกิน	17	27.00	
ปลูกเพื่อขาย	2	3.20	
ทั้งปลูกเพื่อกินและปลูกเพื่อขาย	-	-	

### 15. พริกหยวก

ตารางที่ 140 รูปแบบการใช้ประโยชน์พริกหยวก

พริกหยวก	จำนวน (ครัวเรือน)	ร้อยละ	หมายเหตุ
ไม่ได้ปลูก	62	98.40	
ปลูกเพื่อกิน	1	1.60	
ปลูกเพื่อขาย	-	-	
ทั้งปลูกเพื่อกินและปลูกเพื่อขาย	-	-	

### 16. พริกใหญ่

ตารางที่ 141 รูปแบบการใช้ประโยชน์พริกใหญ่

พริกใหญ่	จำนวน (ครัวเรือน)	ร้อยละ	หมายเหตุ
ไม่ได้ปลูก	62	98.40	
ปลูกเพื่อกิน	1	1.60	
ปลูกเพื่อขาย	-	-	
ทั้งปลูกเพื่อกินและปลูกเพื่อขาย	-	-	

### 17. พริกจินดา

ตารางที่ 142 รูปแบบการใช้ประโยชน์พริกจินดา

พริกจินดา	จำนวน (ครัวเรือน)	ร้อยละ	หมายเหตุ
ไม่ได้ปลูก	56	88.90	
ปลูกเพื่อกิน	6	9.50	
ปลูกเพื่อขาย	-	-	
ทั้งปลูกเพื่อกินและปลูกเพื่อขาย	1	1.60	



### 18. ฟริกครแดง

ตารางที่ 143 รูปแบบการใช้ประโยชน์ฟริกครแดง

ฟริกครแดง	จำนวน (ครัวเรือน)	ร้อยละ	หมายเหตุ
ไม่ได้ปลูก	60	95.20	
ปลูกเพื่อกิน	2	3.20	
ปลูกเพื่อขาย	-	-	
ทั้งปลูกเพื่อกินและปลูกเพื่อขาย	1	1.60	

### 19. ฟริกหอม

ตารางที่ 144 รูปแบบการใช้ประโยชน์ฟริกหอม

ฟริกหอม	จำนวน (ครัวเรือน)	ร้อยละ	หมายเหตุ
ไม่ได้ปลูก	47	74.60	
ปลูกเพื่อกิน	10	15.90	
ปลูกเพื่อขาย	4	6.30	
ทั้งปลูกเพื่อกินและปลูกเพื่อขาย	2	3.20	

### 20. มะเขือเทศ

ตารางที่ 145 รูปแบบการใช้ประโยชน์มะเขือเทศ

มะเขือเทศ	จำนวน (ครัวเรือน)	ร้อยละ	หมายเหตุ
ไม่ได้ปลูก	53	84.10	
ปลูกเพื่อกิน	8	12.70	
ปลูกเพื่อขาย	2	3.20	
ทั้งปลูกเพื่อกินและปลูกเพื่อขาย	-	-	

### 21. มะเขือเปราะ

ตารางที่ 146 รูปแบบการใช้ประโยชน์มะเขือเปราะ

มะเขือเปราะ	จำนวน (ครัวเรือน)	ร้อยละ	หมายเหตุ
ไม่ได้ปลูก	33	52.40	
ปลูกเพื่อกิน	29	46.00	
ปลูกเพื่อขาย	-	-	
ทั้งปลูกเพื่อกินและปลูกเพื่อขาย	1	1.60	

### 22. มะเขือยาว

ตารางที่ 147 รูปแบบการใช้ประโยชน์มะเขือยาว

มะเขือยาว	จำนวน (ครัวเรือน)	ร้อยละ	หมายเหตุ
ไม่ได้ปลูก	58	92.10	
ปลูกเพื่อกิน	5	7.90	
ปลูกเพื่อขาย	-	-	
ทั้งปลูกเพื่อกินและปลูกเพื่อขาย	-	-	

### 23. มะเขือเหลือง

ตารางที่ 148 รูปแบบการใช้ประโยชน์มะเขือเหลือง

มะเขือเหลือง	จำนวน (ครัวเรือน)	ร้อยละ	หมายเหตุ
ไม่ได้ปลูก	42	66.70	
ปลูกเพื่อกิน	21	33.30	
ปลูกเพื่อขาย	-	-	
ทั้งปลูกเพื่อกินและปลูกเพื่อขาย	-	-	

#### 24. มะเขือจาน

ตารางที่ 149 รูปแบบการใช้ประโยชน์มะเขือจาน

มะเขือจาน	จำนวน (ครัวเรือน)	ร้อยละ	หมายเหตุ
ไม่ได้ปลูก	62	98.40	
ปลูกเพื่อกิน	1	1.60	
ปลูกเพื่อขาย	-	-	
ทั้งปลูกเพื่อกินและเพื่อขาย	-	-	

#### 25. มะเขือขึ้น

ตารางที่ 150 รูปแบบการใช้ประโยชน์มะเขือขึ้น

มะเขือขึ้น	จำนวน (ครัวเรือน)	ร้อยละ	หมายเหตุ
ไม่ได้ปลูก	48	76.20	
ปลูกเพื่อกิน	15	23.80	
ปลูกเพื่อขาย	-	-	
ทั้งปลูกเพื่อกินและเพื่อขาย	-	-	

#### 26. มะเขือม่วง

ตารางที่ 151 รูปแบบการใช้ประโยชน์มะเขือม่วง

มะเขือม่วง	จำนวน (ครัวเรือน)	ร้อยละ	หมายเหตุ
ไม่ได้ปลูก	61	96.80	
ปลูกเพื่อกิน	2	3.20	
ปลูกเพื่อขาย	-	-	
ทั้งปลูกเพื่อกินและเพื่อขาย	-	-	

### 27. มะเขือพวง

ตารางที่ 152 รูปแบบการใช้ประโยชน์มะเขือพวง

มะเขือพวง	จำนวน (ครัวเรือน)	ร้อยละ	หมายเหตุ
ไม่ได้ปลูก	38	60.30	
ปลูกเพื่อกิน	25	39.70	
ปลูกเพื่อขาย	-	-	
ทั้งปลูกเพื่อกินและเพื่อขาย	-	-	

### 28. มะรุม

ตารางที่ 153 รูปแบบการใช้ประโยชน์มะรุม

มะรุม	จำนวน (ครัวเรือน)	ร้อยละ	หมายเหตุ
ไม่ได้ปลูก	40	63.50	
ปลูกเพื่อกิน	23	36.50	
ปลูกเพื่อขาย	-	-	
ทั้งปลูกเพื่อกินและเพื่อขาย	-	-	

### 29. ต้นหอม

ตารางที่ 154 รูปแบบการใช้ประโยชน์ต้นหอม

ต้นหอม	จำนวน (ครัวเรือน)	ร้อยละ	หมายเหตุ
ไม่ได้ปลูก	56	88.90	
ปลูกเพื่อกิน	7	11.10	
ปลูกเพื่อขาย	-	-	
ทั้งปลูกเพื่อกินและเพื่อขาย	-	-	

### 30. หอมแดง

ตารางที่ 155 รูปแบบการใช้ประโยชน์หอมแดง

หอมแดง	จำนวน (คร้วเรือน)	ร้อยละ	หมายเหตุ
ไม่ได้ปลูก	55	87.30	
ปลูกเพื่อกิน	8	12.70	
ปลูกเพื่อขาย	-	-	
ทั้งปลูกเพื่อกินและเพื่อขาย	-	-	

### 31. หอมหัวใหญ่

ตารางที่ 156 รูปแบบการใช้ประโยชน์หอมหัวใหญ่

หอมหัวใหญ่	จำนวน (คร้วเรือน)	ร้อยละ	หมายเหตุ
ไม่ได้ปลูก	61	96.80	
ปลูกเพื่อกิน	2	3.20	
ปลูกเพื่อขาย	-	-	
ทั้งปลูกเพื่อกินและเพื่อขาย	-	-	

ตารางที่ 157 ผักรวมทุกชนิดที่ปลูกในฤดูหนาวของแต่ละครัวเรือน

จำนวนพืชรวมที่ปลูกแต่ละครัวเรือน	จำนวน (ครัวเรือน)	ร้อยละ	หมายเหตุ
ไม่ได้ปลูก	9	14.30	ครัวเรือนต่างๆปลูกผัก
1	6	9.50	ในฤดูหนาวเฉลี่ย
2	5	7.90	ครัวเรือนละ 5 ชนิด

จำนวนพืชรวมที่ปลูกแต่ละคร้วเรือน	จำนวน (คร้วเรือน)	ร้อยละ	หมายเหตุ
3	8	12.70	
4	4	6.30	
5	3	4.80	
6	6	9.50	
7	6	9.50	
8	5	7.90	
9	2	3.20	
10	2	3.20	
11	2	3.20	
12	1	1.60	
14	2	3.20	
16	2	3.20	

#### 2.4 พืชผักต่างที่ปลูกในฤดูร้อน

ฤดูร้อน ผักต่าง ๆ ที่ปลูกในฤดูร้อนมีทั้งหมด 20 ชนิด โดยที่ผักที่ปลูกมากที่สุดได้แก่ 1. ตะไคร้ 2. กะเพรา 3. มะกรูด 4. มะนาว โดยที่ไม่มีผู้ที่ปลูกผักในฤดูร้อนเลยคิดเป็นร้อยละ 4.41 ในขณะที่ผู้ที่ปลูกผักสูงสุดในฤดูร้อนปลูกทั้งสิ้น 14 ชนิด คิดเป็นร้อยละ 1.26 โดยเฉพาะแต่ละครอบครัวปลูกผักในฤดูหนาว 6 ชนิด

### 1. กะเพรา

ตารางที่ 158 รูปแบบการใช้ประโยชน์กะเพรา

กะเพรา	จำนวน (ครัวเรือน)	ร้อยละ	หมายเหตุ
ไม่ได้ปลูก	17	27.00	
ปลูกเพื่อกิน	46	73.00	
ปลูกเพื่อขาย	-	-	
ทั้งปลูกเพื่อกินและปลูกเพื่อขาย	-	-	

### 2. กระชาย

ตารางที่ 159 รูปแบบการใช้ประโยชน์กระชาย

กระชาย	จำนวน (ครัวเรือน)	ร้อยละ	หมายเหตุ
ไม่ได้ปลูก	43	68.30	
ปลูกเพื่อกิน	19	31.70	
ปลูกเพื่อขาย	1	1.60	
ทั้งปลูกเพื่อกินและปลูกเพื่อขาย	-	-	

### 3. กุ้ยช่าย

ตารางที่ 160 รูปแบบการใช้ประโยชน์กุ้ยช่าย

กุ้ยช่าย	จำนวน (ครัวเรือน)	ร้อยละ	หมายเหตุ
ไม่ได้ปลูก	62	98.40	
ปลูกเพื่อกิน	1	1.60	
ปลูกเพื่อขาย	-	-	
ทั้งปลูกเพื่อกินและปลูกเพื่อขาย	-	-	

#### 4. ข้าว

ตารางที่ 161 รูปแบบการใช้ประโยชน์ข้าว

ข้าว	จำนวน (ครัวเรือน)	ร้อยละ	หมายเหตุ
ไม่ได้ปลูก	33	52.40	
ปลูกเพื่อกิน	19	30.20	
ปลูกเพื่อขาย	3	4.80	
ทั้งปลูกเพื่อกินและปลูกเพื่อขาย	8	12.70	

#### 5. ข้าวโพดกินฝัก

ตารางที่ 162 รูปแบบการใช้ประโยชน์ข้าวโพดกินฝัก

ข้าวโพดกินฝัก	จำนวน (ครัวเรือน)	ร้อยละ	หมายเหตุ
ไม่ได้ปลูก	50	79.40	
ปลูกเพื่อกิน	7	11.10	
ปลูกเพื่อขาย	4	6.30	
ทั้งปลูกเพื่อกินและปลูกเพื่อขาย	2	3.20	

#### 6. ตะไคร้

ตารางที่ 163 รูปแบบการใช้ประโยชน์ตะไคร้

ตะไคร้	จำนวน (ครัวเรือน)	ร้อยละ	หมายเหตุ
ไม่ได้ปลูก	18	28.60	
ปลูกเพื่อกิน	45	71.40	
ปลูกเพื่อขาย	-	-	
ทั้งปลูกเพื่อกินและปลูกเพื่อขาย	-	-	



### 7. แดงกวา

ตารางที่ 164 รูปแบบการใช้ประโยชน์แดงกวา

แดงกวา	จำนวน (ครัวเรือน)	ร้อยละ	หมายเหตุ
ไม่ได้ปลูก	52	82.50	
ปลูกเพื่อกิน	8	12.70	
ปลูกเพื่อขาย	1	1.60	
ทั้งปลูกเพื่อกินและปลูกเพื่อขาย	2	3.20	

### 8. ถั่วฝักยาว

ตารางที่ 165 รูปแบบการใช้ประโยชน์ถั่วฝักยาว

ถั่วฝักยาว	จำนวน (ครัวเรือน)	ร้อยละ	หมายเหตุ
ไม่ได้ปลูก	44	9.80	
ปลูกเพื่อกิน	18	28.60	
ปลูกเพื่อขาย	-	-	
ทั้งปลูกเพื่อกินและปลูกเพื่อขาย	1	1.60	

### 9. ถั่วลิสง

ตารางที่ 166 รูปแบบการใช้ประโยชน์ถั่วลิสง

ถั่วลิสง	จำนวน (ครัวเรือน)	ร้อยละ	หมายเหตุ
ไม่ได้ปลูก	62	98.40	
ปลูกเพื่อกิน	1	1.60	
ปลูกเพื่อขาย	-	-	
ทั้งปลูกเพื่อกินและปลูกเพื่อขาย	-	-	

### 10. ผักบุงจิ้น

ตารางที่ 167 รูปแบบการใช้ประโยชน์ผักบุงจิ้น

ผักบุงจิ้น	จำนวน (ครัวเรือน)	ร้อยละ	หมายเหตุ
ไม่ได้ปลูก	52	82.50	
ปลูกเพื่อกิน	11	17.50	
ปลูกเพื่อขาย	-	-	
ทั้งปลูกเพื่อกินและปลูกเพื่อขาย	-	-	

### 11. ผักบุงนา

ตารางที่ 168 รูปแบบการใช้ประโยชน์ผักบุงนา

ผักบุงนา	จำนวน (ครัวเรือน)	ร้อยละ	หมายเหตุ
ไม่ได้ปลูก	44	69.80	
ปลูกเพื่อกิน	19	30.20	
ปลูกเพื่อขาย	-	-	
ทั้งปลูกเพื่อกินและปลูกเพื่อขาย	-	-	

### 12. พริกชี้ฟ้า

ตารางที่ 169 รูปแบบการใช้ประโยชน์พริกชี้ฟ้า

พริกชี้ฟ้า	จำนวน (ครัวเรือน)	ร้อยละ	หมายเหตุ
ไม่ได้ปลูก	56	88.90	
ปลูกเพื่อกิน	6	9.50	
ปลูกเพื่อขาย	-	-	
ทั้งปลูกเพื่อกินและปลูกเพื่อขาย	1	1.60	

### 13. พริกป้อป-พริกกระเหรียง

ตารางที่ 170 รูปแบบการใช้ประโยชน์พริกป้อป/พริกกระเหรียง

พริกป้อป/พริกกระเหรียง	จำนวน (ครัวเรือน)	ร้อยละ	หมายเหตุ
ไม่ได้ปลูก	45	71.40	
ปลูกเพื่อกิน	15	23.80	
ปลูกเพื่อขาย	2	3.20	
ทั้งปลูกเพื่อกินและปลูกเพื่อขาย	1	1.60	

### 14. พริกใหญ่

ตารางที่ 171 รูปแบบการใช้ประโยชน์พริกใหญ่

พริกใหญ่	จำนวน (ครัวเรือน)	ร้อยละ	หมายเหตุ
ไม่ได้ปลูก	61	96.80	
ปลูกเพื่อกิน	2	3.20	
ปลูกเพื่อขาย	-	-	
ทั้งปลูกเพื่อกินและปลูกเพื่อขาย	-	-	

### 15. พริกจินดา

ตารางที่ 172 รูปแบบการใช้ประโยชน์พริกจินดา

พริกจินดา	จำนวน (ครัวเรือน)	ร้อยละ	หมายเหตุ
ไม่ได้ปลูก	57	90.50	
ปลูกเพื่อกิน	5	7.90	
ปลูกเพื่อขาย	-	-	
ทั้งปลูกเพื่อกินและปลูกเพื่อขาย	1	1.60	

### 16. พริกสดแดง

ตารางที่ 173 รูปแบบการใช้ประโยชน์พริกสดแดง

พริกสดแดง	จำนวน (ครัวเรือน)	ร้อยละ	หมายเหตุ
ไม่ได้ปลูก	58	92.10	
ปลูกเพื่อกิน	4	6.30	
ปลูกเพื่อขาย	-	-	
ทั้งปลูกเพื่อกินและปลูกเพื่อขาย	1	1.60	

### 17. พริกหอม

ตารางที่ 174 รูปแบบการใช้ประโยชน์พริกหอม

พริกหอม	จำนวน (ครัวเรือน)	ร้อยละ	หมายเหตุ
ไม่ได้ปลูก	59	93.70	
ปลูกเพื่อกิน	4	6.30	
ปลูกเพื่อขาย	-	-	
ทั้งปลูกเพื่อกินและปลูกเพื่อขาย	-	-	

### 18. มะกรูด

ตารางที่ 175 รูปแบบการใช้ประโยชน์มะกรูด

มะกรูด	จำนวน (ครัวเรือน)	ร้อยละ	หมายเหตุ
ไม่ได้ปลูก	29	46.00	
ปลูกเพื่อกิน	34	54.00	
ปลูกเพื่อขาย	-	-	
ทั้งปลูกเพื่อกินและปลูกเพื่อขาย	-	-	

### 19. มะม่วง

ตารางที่ 176 รูปแบบการใช้ประโยชน์มะม่วง

มะม่วง	จำนวน (ครัวเรือน)	ร้อยละ	หมายเหตุ
ไม่ได้ปลูก	26	41.30	
ปลูกเพื่อกิน	35	55.60	
ปลูกเพื่อขาย	1	1.60	
ทั้งปลูกเพื่อกินและปลูกเพื่อขาย	1	1.60	

### 20. มะนาว

ตารางที่ 177 รูปแบบการใช้ประโยชน์มะนาว

มะนาว	จำนวน (ครัวเรือน)	ร้อยละ	หมายเหตุ
ไม่ได้ปลูก	36	57.10	
ปลูกเพื่อกิน	27	42.90	
ปลูกเพื่อขาย	-	-	
ทั้งปลูกเพื่อกินและปลูกเพื่อขาย	-	-	

ตารางที่ 178 รวมชนิดพืชที่แต่ละครัวเรือนปลูกในฤดูร้อน

รวมชนิดพืชที่ปลูก	จำนวน (ครัวเรือน)	ร้อยละ	หมายเหตุ
ไม่ได้ปลูก	8	17.70	เฉลี่ยแต่ละครัวเรือน ปลูกพืชในฤดูร้อน จำนวน 6 ชนิด
1	6	9.50	
2	3	4.80	
4	1	1.60	
5	10	15.90	
6	9	14.30	
7	9	14.30	
8	6	9.50	
9	5	7.90	
10	1	1.60	
11	3	4.80	
14	2	3.20	

## 2.5 การเลี้ยงสัตว์เพื่อการบริโภค

การศึกษาการเลี้ยงสัตว์เพื่อการบริโภค พบว่า ครัวเรือนมีการเลี้ยงไก่พื้นบ้านมากที่สุด รองลงมาได้แก่เลี้ยงปลา ในขณะที่การเลี้ยงหมูของครัวเรือนเป็นสัตว์ที่มีการเลี้ยงน้อยที่สุด ดังแสดงในตารางที่ 1788

ตารางที่ 179 ข้อมูลการเลี้ยงสัตว์ของชุมชน

ประเภทสัตว์	ไม่เลี้ยง	เลี้ยง	ความเพียงพอต่อการบริโภค		หมายเหตุ
			ไม่เพียงพอ	เพียงพอ	
ปลา	52	11	1	10	
ไก่พื้นบ้าน	17	46	2	15	มี 2 ครัวเรือนเลี้ยงเพื่อจำหน่าย
เป็ดพื้นบ้าน	59	3	-	3	
ไก่ไข่	59	4	-	4	
เป็ดไข่					
วัว	57	6	-	6	
หมู	61	2	-	-	เลี้ยงเพื่อจำหน่าย 2 ครัวเรือน

### 3. ความสามารถในการหาอาหารตามธรรมชาติ

#### อาหารที่สามารถหาได้จากธรรมชาติ

##### ผักและสัตว์

ผักและสัตว์ต่าง ๆ ที่สามารถหาได้จากธรรมชาติมีทั้งหมด 18 ชนิด โดยที่ผัก และสัตว์ที่สามารถหาได้มากที่สุดได้แก่ 1. ผัก บ้าง 2. ยอดตำลึง 3. ยอดกระถิน 4. ย่านาง โดยที่ไม่มีผู้ที่หาผักจากธรรมชาติเลย คิดเป็นร้อยละ 0.63 ในขณะที่ผู้ที่หาผักจากธรรมชาติสูงสุดทั้งสิ้น 18 ชนิด คิดเป็นร้อยละ 2.52 โดยเฉลี่ยแต่ละครอบครัวหาผักจากธรรมชาติ 11 ชนิด ดังแสดงในรายละเอียดดังนี้

### 1. ผักบุ้ง

ตารางที่ 180 ผักบุ้งที่หาจากธรรมชาติ

ผักบุ้ง	จำนวน (ครัวเรือน)	ร้อยละ	หมายเหตุ
ไม่ได้หา	8	12.70	
หาได้เพียงพอ	54	85.71	
หาได้ไม่เพียงพอ	1	1.60	

### 2. ย่านาง

ตารางที่ 181 ย่านางที่หาจากธรรมชาติ

ย่านาง	จำนวน (ครัวเรือน)	ร้อยละ	หมายเหตุ
ไม่ได้หา	21	33.30	
หาได้เพียงพอ	36	57.10	
หาได้ไม่เพียงพอ	6	9.50	

### 3. เห็ดโคน

ตารางที่ 182 เห็ดโคนที่หาจากธรรมชาติ

เห็ดโคน	จำนวน (ครัวเรือน)	ร้อยละ	หมายเหตุ
ไม่ได้หา	25	39.70	
หาได้เพียงพอ	16	25.40	
หาได้ไม่เพียงพอ	22	34.90	

### 4. หน่อไม้

ตารางที่ 183 หน่อไม้ที่หาจากธรรมชาติ

หน่อไม้	จำนวน (ครัวเรือน)	ร้อยละ	หมายเหตุ
ไม่ได้หา	24	38.10	
หาได้เพียงพอ	28	44.40	
หาได้ไม่เพียงพอ	11	17.50	



### 5. อึ่ง

#### ตารางที่ 184 อึ่งที่หาจากธรรมชาติ

อึ่ง	จำนวน (ครัวเรือน)	ร้อยละ	หมายเหตุ
ไม่ได้หา	35	55.60	
หาได้เพียงพอ	16	25.40	
หาได้ไม่เพียงพอ	12	19.00	

### 6. ผักหวาน

#### ตารางที่ 185 ผักหวานที่หาจากธรรมชาติ

ผักหวาน	จำนวน (ครัวเรือน)	ร้อยละ	หมายเหตุ
ไม่ได้หา	37	58.70	
หาได้เพียงพอ	15	23.80	
หาได้ไม่เพียงพอ	11	17.50	

### 7. ยอดตำลึง

#### ตารางที่ 186 ยอดตำลึงที่หาจากธรรมชาติ

ยอดตำลึง	จำนวน (ครัวเรือน)	ร้อยละ	หมายเหตุ
ไม่ได้หา	12	19.00	
หาได้เพียงพอ	48	76.20	
หาได้ไม่เพียงพอ	3	4.80	

### 8. ยอดกระถิน

#### ตารางที่ 187 ยอดกระถินที่หาจากธรรมชาติ

ยอดกระถิน	จำนวน (ครัวเรือน)	ร้อยละ	หมายเหตุ
ไม่ได้หา	13	20.60	
หาได้เพียงพอ	50	79.40	
หาได้ไม่เพียงพอ	-	-	

### 9. มะเขือ

ตารางที่ 188 มะเขือที่หาจากธรรมชาติ

มะเขือ	จำนวน (ครัวเรือน)	ร้อยละ	หมายเหตุ
ไม่ได้หา	31	49.20	
หาได้เพียงพอ	31	49.20	
หาได้ไม่เพียงพอ	1	1.60	

### 10. กะเพรา

ตารางที่ 189 กะเพราที่หาจากธรรมชาติ

กะเพรา	จำนวน (ครัวเรือน)	ร้อยละ	หมายเหตุ
ไม่ได้หา	18	28.60	
หาได้เพียงพอ	44	69.80	
หาได้ไม่เพียงพอ	1	1.60	

### 11. ยอดสะเดา

ตารางที่ 190 ยอดสะเดาที่หาจากธรรมชาติ

ยอดสะเดา	จำนวน (ครัวเรือน)	ร้อยละ	หมายเหตุ
ไม่ได้หา	19	30.20	
หาได้เพียงพอ	42	66.70	
หาได้ไม่เพียงพอ	2	3.20	

### 12. สายบัว

ตารางที่ 191 สายบัวที่หาจากธรรมชาติ

สายบัว	จำนวน (ครัวเรือน)	ร้อยละ	หมายเหตุ
ไม่ได้หา	33	52.40	
หาได้เพียงพอ	21	33.30	
หาได้ไม่เพียงพอ	9	14.30	

### 13. ผักขี้เหล็ก

ตารางที่ 192 ผักขี้เหล็กที่หาจากธรรมชาติ

ผักขี้เหล็ก	จำนวน (ครัวเรือน)	ร้อยละ	หมายเหตุ
ไม่ได้หา	23	36.50	
หาได้เพียงพอ	39	61.90	
หาได้ไม่เพียงพอ	1	1.60	

### 14. แคน

ตารางที่ 193 แคนที่หาจากธรรมชาติ

แคน	จำนวน (ครัวเรือน)	ร้อยละ	หมายเหตุ
ไม่ได้หา	20	31.70	
หาได้เพียงพอ	41	65.10	
หาได้ไม่เพียงพอ	2	3.20	

### 15. หน่อไม้หวาน

ตารางที่ 194 หน่อไม้หวานที่หาจากธรรมชาติ

หน่อไม้หวาน	จำนวน (ครัวเรือน)	ร้อยละ	หมายเหตุ
ไม่ได้หา	43	68.30	
หาได้เพียงพอ	11	17.50	
หาได้ไม่เพียงพอ	9	14.30	

### 16. ปลา

ตารางที่ 195 ปลาที่หาจากธรรมชาติ

ปลา	จำนวน (ครัวเรือน)	ร้อยละ	หมายเหตุ
ไม่ได้หา	25	39.70	
หาได้เพียงพอ	38	60.30	
หาได้ไม่เพียงพอ	5	7.90	

## 17. กบ

ตารางที่ 196 กบที่หาจากธรรมชาติ

กบ	จำนวน (คร้วเรือน)	ร้อยละ	หมายเหตุ
ไม่ได้หา	38	60.30	
หาได้เพียงพอ	14	22.20	
หาได้ไม่เพียงพอ	11	17.50	

## 18. แย้

ตารางที่ 197 แย้ที่หาจากธรรมชาติ

แย้	จำนวน (คร้วเรือน)	ร้อยละ	หมายเหตุ
ไม่ได้หา	38	60.30	
หาได้เพียงพอ	9	14.30	
หาได้ไม่เพียงพอ	16	25.40	

ตารางที่ 198 รวมชนิดอาหารที่หาได้จากธรรมชาติของแต่ละคร้วเรือน

จำนวนชนิดอาหารที่หา จากธรรมชาติ (ชนิด)	จำนวน (คร้วเรือน)	ร้อยละ	หมายเหตุ
ไม่ได้หาเลย	1	1.60	เฉลี่ยแต่ละคร้วเรือนหา อาหารจากธรรมชาติ จำนวน 10 ชนิด
2	2	3.20	
3	4	6.30	
4	1	1.60	
5	4	6.30	
6	3	4.80	

จำนวนชนิดอาหารที่หา จากธรรมชาติ (ชนิด)	จำนวน (ครัวเรือน)	ร้อยละ	หมายเหตุ
7	2	3.20	
8	7	11.10	
9	2	3.20	
10	4	6.30	
11	3	4.80	
12	4	6.30	
13	5	7.90	
14	5	7.90	
15	2	3.20	
16	3	4.80	
17	7	11.10	
18	4		

#### 4.ข้อมูลการซื้อข้าวในครัวเรือน

##### ข้าวเปลือก

ข้อมูลการปลูกข้าวกินเองต่อปี (ข้าวเปลือก) เฉลี่ยครอบครัวละ 1,052 กิโลกรัม โดยมีผู้ที่ไม่มีข้าวที่ปลูกไว้บริโภคเอง คิดเป็นร้อยละ 66 ในขณะที่ครอบครัวที่เก็บข้าวไว้กินมากที่สุด มีจำนวน 2,000 กิโลกรัม โดยมีครอบครัวที่ซื้อข้าวบริโภค 41 ครอบครัว คิดเป็นเงินเฉลี่ยครอบครัวละ 836 บาทต่อเดือน

**ตารางที่ 199** ข้อมูลจำนวนการปลูกข้าวเพื่อบริโภคเองของแต่ละครัวเรือน

จำนวนข้าวที่ปลูกเพื่อบริโภคเอง (กิโลกรัม)	จำนวน (ครัวเรือน)	ร้อยละ	หมายเหตุ
ไม่ได้ปลูกข้าวบริโภคเอง	41	65.10	เฉลี่ยปลูกข้าวบริโภคเอง 1,052 กก. ต่อครัวเรือนที่ปลูก
250	1	1.60	
500	1	1.60	
700	2	3.20	
1,000	14	22.20	
1,500	2	3.20	
2,000	2	3.20	

#### 5.รายจ่าย

**ผัก**

ข้อมูลการซื้อผักของชุมชนในรอบสัปดาห์ที่เก็บข้อมูล มีจำนวนทั้งสิ้น 18 ชนิด โดยผักที่มีผู้ซื้อมากที่สุด ดังแสดงในตารางข้อมูลการซื้อผัก

**ตารางที่ 200** ตารางแสดงข้อมูลการซื้อผักในรอบเดือนที่ผ่านมา

ลำดับ	ผัก	จำนวนผู้ซื้อ	จำนวนเงิน
1	มะนาว	40	1,920
2	พริก	30	1,920
3	ต้นหอม	29	2,204
4	แตงกวา	23	1,196
5	กะหล่ำปี	53	1,408

\*จากตัวอย่าง 63 ครอบครัว

ซึ่งจากข้อมูลการซื้อผักทั้ง 18 ชนิดของกลุ่มประชากรตัวอย่างเฉลี่ย การซื้อผักครอบครัวละ 168 บาท ต่อเดือน หรือ 10,584 บาท ต่อเดือน ของกลุ่มตัวอย่างทั้งหมด ดังแสดงรายละเอียดดังนี้

### 5.1 ข้อมูลการซื้อผักในรอบสัปดาห์ที่ผ่านมา

#### 1. กะหล่ำปี

**ตารางที่ 201** กะหล่ำปีที่ซื้อในรอบสัปดาห์ที่ผ่านมา

กะหล่ำปี ราคาในการซื้อ (บาท)	จำนวน (ครัวเรือน)	ร้อยละ	หมายเหตุ
ไม่ซื้อ	41	65.10	
ซื้อราคาต่างๆ			
5	2	3.20	
10	8	12.70	
15	3	4.80	
16	1	1.60	
18	1	1.60	
20	3	4.80	
25	2	3.20	
30	2	3.20	

#### 2. ต้นหอม

**ตารางที่ 202** ต้นหอมที่ซื้อในรอบสัปดาห์ที่ผ่านมา

ต้นหอม ราคาในการซื้อ (บาท)	จำนวน (กิโลกรัม)	ร้อยละ	หมายเหตุ
ไม่ซื้อ	34	54.00	
ซื้อราคาต่างๆ			
5	8	12.70	
8	1	1.60	
10	13	20.60	
15	2	3.20	
20	2	3.20	
25	1	1.60	
50	1	1.60	
100	1	1.60	

**3.มะนาว**

**ตารางที่ 203** มะนาวที่ซื้อในรอบสัปดาห์ที่ผ่านมา

มะนาว ราคาในการซื้อ (บาท)	จำนวน (กิโลกรัม)	ร้อยละ	หมายเหตุ
ไม่ซื้อ	23	36.50	
ซื้อราคาต่างๆ			
1	1	1.60	
3	1	1.60	
5	4	6.30	
6	1	1.60	
10	25	39.70	
15	1	1.60	
20	6	9.50	
50	1	1.60	



#### 4. พริก

ตารางที่ 204 พริกที่ซื้อในรอบสัปดาห์ที่ผ่านมา

พริก ราคาในการซื้อ (บาท)	จำนวน (คร้วเรือน)	ร้อยละ	หมายเหตุ
ไม่ซื้อ	33	52.40	
ซื้อราคาต่างๆ			
5	4	6.30	
10	14	22.20	
15	2	3.20	
20	8	12.70	
24	1	1.60	
100	1	1.60	

#### 5. แตงกวา

ตารางที่ 205 แตงกวาที่ซื้อในรอบสัปดาห์ที่ผ่านมา

แตงกวา ราคาในการซื้อ (บาท)	จำนวน (คร้วเรือน)	ร้อยละ	หมายเหตุ
ไม่ซื้อ	40	63.50	
ซื้อราคาต่างๆ			
5	4	6.30	
10	9	14.30	
15	4	6.30	
20	6	9.50	

### 6. ถั่วงอก

ตารางที่ 206 ถั่วงอกที่ซื้อในรอบสัปดาห์ที่ผ่านมา

ถั่วงอกราคาในการซื้อ (บาท)	จำนวน (ครีวเรือน)	ร้อยละ	หมายเหตุ
ไม่ซื้อ	43	68.30	
ซื้อราคาต่างๆ			
4	1	1.60	
5	6	9.50	
7	1	1.60	
10	8	12.70	
15	2	3.20	
20	1	1.60	
28	1	1.60	

### 7. มะเขือยาว

ตารางที่ 207 มะเขือยาวที่ซื้อในรอบสัปดาห์ที่ผ่านมา

มะเขือยาว ราคาในการซื้อ (บาท)	จำนวน (ครีวเรือน)	ร้อยละ	หมายเหตุ
ไม่ซื้อ	48	76.20	
ซื้อราคาต่างๆ			
5	1	1.60	
8	1	1.60	
10	7	11.10	
15	3	4.80	
20	2	3.20	
30	1	1.60	

### 8. มะเขือเปราะ

ตารางที่ 208 มะเขือเปราะที่ซื้อในรอบสัปดาห์ที่ผ่านมา

มะเขือเปราะ ราคาในการซื้อ (บาท)	จำนวน (กิโลกรัม)	ร้อยละ	หมายเหตุ
ไม่ซื้อ	60	95.20	
ซื้อราคาต่างๆ			
10	1	1.60	
20	1	1.60	
35	1	1.60	

### 9. ผักกาด

ตารางที่ 209 ผักกาดที่ซื้อในรอบสัปดาห์ที่ผ่านมา

ผักกาด ราคาในการซื้อ (บาท)	จำนวน (กิโลกรัม)	ร้อยละ	หมายเหตุ
ไม่ซื้อ	61	96.80	
ซื้อราคาต่างๆ			
12	1	1.60	
20	1	1.60	

### 10. ผักกาดคอง

ตารางที่ 210 ผักกาดคองที่ซื้อในรอบสัปดาห์ที่ผ่านมา

ผักกาดคอง ราคาในการซื้อ (บาท)	จำนวน (กิโลกรัม)	ร้อยละ	หมายเหตุ
ไม่ซื้อ	62	98.40	
ซื้อราคาต่างๆ			
25	1	1.60	

### 11. ผักกระเฉด

ตารางที่ 211 ผักกระเฉดที่ซื้อในรอบสัปดาห์ที่ผ่านมา

ผักกระเฉด ราคาในการซื้อ (บาท)	จำนวน (กิโลกรัม)	ร้อยละ	หมายเหตุ
ไม่ซื้อ	62	98.40	
ซื้อราคาต่างๆ			
20	1	1.60	

### 12. เต้าหู้แผ่น

ตารางที่ 212 เต้าหู้แผ่นที่ซื้อในรอบสัปดาห์ที่ผ่านมา

เต้าหู้แผ่น ราคาในการซื้อ (บาท)	จำนวน (กิโลกรัม)	ร้อยละ	หมายเหตุ
ไม่ซื้อ	62	98.40	
ซื้อราคาต่างๆ			
30	1	1.60	

### 13. ถั่วฝักยาว

ตารางที่ 213 ถั่วฝักยาวที่ซื้อในรอบสัปดาห์ที่ผ่านมา

ถั่วฝักยาว ราคาในการซื้อ (บาท)	จำนวน (กิโลกรัม)	ร้อยละ	หมายเหตุ
ไม่ซื้อ	60	95.20	
ซื้อราคาต่างๆ			
5	2	3.20	
10	1	1.60	

#### 14. ฟักทอง

ตารางที่ 214 ฟักทองที่ซื้อในรอบสัปดาห์ที่ผ่านมา

ฟักทอง ราคาในการซื้อ (บาท)	จำนวน (กิโลกรัม)	ร้อยละ	หมายเหตุ
ไม่ซื้อ	62	98.40	
ซื้อราคาต่างๆ			
55	1	1.60	

#### 15. ผักหวาน

ตารางที่ 215 ผักหวานที่ซื้อในรอบสัปดาห์ที่ผ่านมา

ผักหวาน ราคาในการซื้อ (บาท)	จำนวน (กิโลกรัม)	ร้อยละ	หมายเหตุ
ไม่ซื้อ	62	98.40	
ซื้อราคาต่างๆ			
10	1	1.60	

#### 16. สะเดา

ตารางที่ 216 สะเดาที่ซื้อในรอบสัปดาห์ที่ผ่านมา

สะเดา ราคาในการซื้อ (บาท)	จำนวน (กิโลกรัม)	ร้อยละ	หมายเหตุ
ไม่ซื้อ	62	98.40	
ซื้อราคาต่างๆ			
10	1	1.60	

### 17. จี๋เหล็ก

ตารางที่ 217 จี๋เหล็กที่ซื้อในรอบสัปดาห์ที่ผ่านมา

จี๋เหล็ก ราคาในการซื้อ (บาท)	จำนวน (คร้วเรือน)	ร้อยละ	หมายเหตุ
ไม่ซื้อ	62	98.40	
ซื้อราคาต่างๆ			
10	1	1.60	

### 18. หน่อไม้

ตารางที่ 218 หน่อไม้ที่ซื้อในรอบสัปดาห์ที่ผ่านมา

หน่อไม้ ราคาในการซื้อ (บาท)	จำนวน (คร้วเรือน)	ร้อยละ	หมายเหตุ
ไม่ซื้อ	62	98.40	
ซื้อราคาต่างๆ			
10	1	1.60	

ตารางที่ 219 จำนวนชนิดผักที่แต่ละคร้วเรือนซื้อในรอบสัปดาห์ที่ผ่านมา

จำนวนผัก (ชนิด)	จำนวน (คร้วเรือน)	ร้อยละ	หมายเหตุ
ไม่ได้ซื้อผักเลย	12	19.00	เฉลี่ยในรอบสัปดาห์ที่ ผ่านมาแต่ละคร้วเรือน ซื้อผักเฉลี่ยคร้วเรือนละ 3 ชนิด โดยที่เฉลี่ยแต่ละเดือน แต่ละคร้วเรือนมี ค่าใช้จ่ายในการซื้อผัก คร้วเรือนละ 168 บาท
1	5	7.90	
2	11	17.50	
3	11	17.50	
4	6	9.50	
5	6	9.50	
6	7	11.10	
7	4	6.30	
11	1	1.60	

## 5.2 ค่าใช้จ่ายด้านเนื้อสัตว์ในรอบสัปดาห์ที่ผ่านมา

ข้อมูลการซื้อเนื้อสัตว์ของชุมชนในรอบสัปดาห์ที่เก็บข้อมูลมีจำนวนทั้งสิ้น 6 ชนิด โดยเนื้อสัตว์ที่มีผู้ซื้อมากที่สุด ได้แก่เนื้อหมู ดังแสดงในตารางแสดงข้อมูลเนื้อสัตว์

ตารางที่ 220 ตารางแสดงข้อมูลการซื้อเนื้อสัตว์ในรอบเดือนที่ผ่านมา

ลำดับ	เนื้อสัตว์	จำนวนผู้ซื้อ	จำนวนเงิน	หมายเหตุ
1	หมู	62	39,225	เฉลี่ยครอบครัวละ 1,503บาทต่อเดือน
2	วัว	7	3,600	
3	ปลา	34	36,312	
4	ไก่/เป็ด	27	10,413	
5	กุ้ง/หอย	9	3,393	
6	ไข่	7	1,729	
รวม			94,672	

ซึ่งจากข้อมูลการซื้อเนื้อสัตว์ทั้ง 6 ชนิดของกลุ่มประชากรตัวอย่าง เฉลี่ยครอบครัวละ 1,503บาทต่อเดือน หรือ 94,672 บาท ต่อเดือน ของกลุ่มตัวอย่างทั้งหมด

## 5.3 ค่าใช้จ่ายอาหารสำเร็จรูปในรอบสัปดาห์ที่ผ่านมา

จากข้อมูลการบริโภคอาหารสำเร็จรูปในรอบเดือนที่ผ่านมาของชุมชน พบว่า ส่วนใหญ่บริโภคอาหารสำเร็จรูปที่เป็นลักษณะแกงถุง โดยคิดเป็นร้อยละ 65 ของกลุ่มตัวอย่าง จากการรวบรวมข้อมูลรายจ่ายของการซื้ออาหารสำเร็จรูปทั้งหมด พบว่า แต่ละครอบครัวมีค่าใช้จ่ายเฉลี่ยในการซื้ออาหารสำเร็จรูปครอบครัวละ 936 บาท ดังแจกแจงในตารางแสดงข้อมูลการซื้ออาหารสำเร็จรูป

ตารางที่ 221 แสดงข้อมูลการซื้ออาหารสำเร็จรูปในรอบเดือนที่ผ่านมา

อาหารสำเร็จรูป	การบริโภค		คิดเป็นเงินเฉลี่ยต่อ ครอบครัวที่บริโภค	คิดเป็นเงินทั้งหมดของกลุ่ม ตัวอย่าง
	ไม่บริโภค	บริโภค		
กินอาหารนอกบ้าน	44	19	745	14,161
แกงถุง	22	41	464	19,010
อาหารตามสั่ง	23	40	398	15,946
อาหารสำเร็จรูป	การบริโภค		คิดเป็นเงินเฉลี่ยต่อ ครอบครัวที่บริโภค	คิดเป็นเงินทั้งหมดของกลุ่ม ตัวอย่าง
	ไม่บริโภค	บริโภค		
อาหารกระป๋อง	35	28	169	4,732
มาม่า	32	30	156	4,680
<b>รวม</b>				<b>58,984 บาท</b>

\*จำนวนตัวอย่าง 63 ครัวเรือน

5.4 ค่าเครื่องปรุงที่แต่ละครัวเรือนซื้อในรอบสัปดาห์ที่ผ่านมา

เครื่องปรุงต่างๆที่อยู่ในครัว ไม่ว่าจะเป็น น้ำมันพืช น้ำมันหอย พงชูรส/รสดี น้ำปลา/ซีอิ๊ว เกลือ ซอส กะปิ/ปลาร้า น้ำตาล เครื่องแกง พุงปลา เป็นต้น พบว่า แต่ละครัวเรือนซื้อเครื่องปรุงต่างๆดังกล่าว เฉลี่ย ครอบครัวละ 585 บาท ต่อเดือน (เฉลี่ยสัปดาห์ละ 135 บาท)



ตารางที่ 222 ค่าใช้จ่ายต่อสัปดาห์ในการซื้อเครื่องปรุงที่แต่ละครัวเรือนซื้อในรอบสัปดาห์ที่ผ่านมา

ค่าใช้จ่ายเครื่องปรุง (บาท)	จำนวน (ครัวเรือน)	ร้อยละ	หมายเหตุ
10	1	1.60	เฉลี่ยสัปดาห์ละ 135 บาท ต่อครัวเรือน
20	2	3.20	
50	7	11.10	
55	1	1.60	
60	2	3.2	
70	2	3.2	
80	2	3.2	
100	18	28.60	
120	2	3.20	
140	1	1.60	
150	6	9.50	
160	1	1.60	
180	2	3.20	
200	12	19.00	
300	2	3.20	
500	2	3.20	

### 5.5 ค่าขนมถุงและค่าเครื่องดื่มอื่นๆ

จากข้อมูลการบริโภคขนมและเครื่องดื่มในรอบเดือนที่ผ่านมาของชุมชนพบว่า ส่วนใหญ่มีการซื้อขนมและเครื่องดื่มครบครันละ 1,055 บาท ดังแสดงในตารางที่ 222

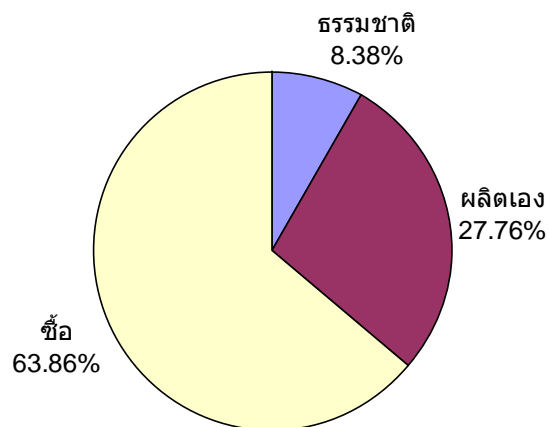
ตารางที่ 223 แสดงข้อมูลการซื้อขนมและเครื่องดื่มในรอบเดือนที่ผ่านมา

ขนมและเครื่องดื่ม	การบริโภค		คิดเป็นเงินเฉลี่ยต่อ ครอบครัวที่บริโภค	คิดเป็นเงินทั้งหมด ของกลุ่มตัวอย่าง
	ไม่บริโภค	บริโภค		
ขนมถุง	14	49	338	16,562
ไอศกรีม/หวานเย็น	29	34	213	7,242
ลูกอม/หมากฝรั่ง	51	12	165	1,980
กาแฟ/โอวัลติน	27	36	360	12,960
น้ำอัดลม	32	31	238	7,388
เหล้า	56	7	1,023	7,161
เบียร์	56	7	1084	7,588
เครื่องดื่มชูกำลัง	40	23	226	2,712
บุหรี	47	16	178	2,848
<b>รวม</b>				<b>66,441บาท</b>

## สรุปผลการศึกษา

**ข้อมูลการได้มาซึ่งอาหารของชุมชน** จากฐานการผลิต ทรัพยากร และวัฒนธรรมของชุมชน

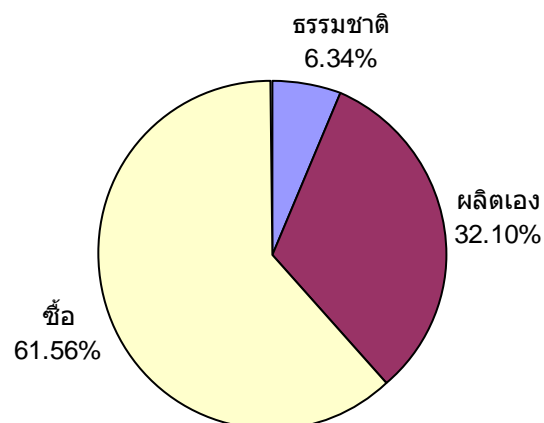
ชุมชนหนองสาหร่ายพึ่งตนเองด้านอาหารร้อยละ 36.14 โดยผลิตเองร้อยละ 27.76 และหาจากธรรมชาติร้อยละ 8.38 ในขณะที่แหล่งที่มาของอาหารอีกร้อยละ 63.86 มาจากการซื้อ โดยที่ซื้อมากที่สุดคือเนื้อสัตว์ รองลงมาได้แก่ขนมและเครื่องดื่ม



เมื่อพิจารณาการบริโภคอาหารในครัวเรือน โดยจำแนกตามกลุ่มอาชีพ 4 กลุ่มอาชีพ พบว่า

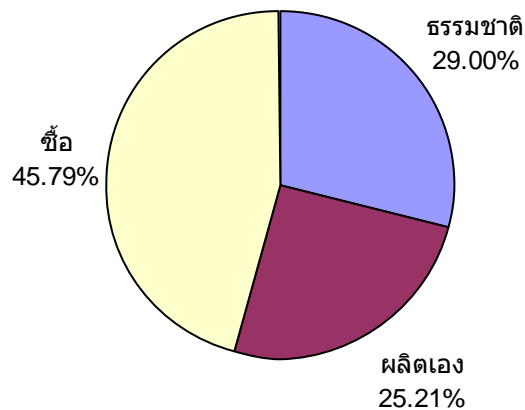
### 1. อาชีพทำนา/ทำไร่

ผลจากการศึกษาสัดส่วนค่าใช้จ่ายด้านอาหารในภาพรวมของกลุ่มอาชีพทำนา/ทำไร่ โดยพิจารณาจากแหล่งที่มาของวัตถุดิบที่ใช้ในการประกอบอาหาร พบว่า ใช้วัตถุดิบที่ต้องซื้อเพื่อนำมาประกอบอาหารคิดเป็นร้อยละ 61.56 ใช้วัตถุดิบที่ครัวเรือนสามารถผลิตได้เอง ร้อยละ 32.10 และใช้วัตถุดิบที่สามารถหาได้จากธรรมชาติ คิดเป็นร้อยละ 6.34 ตามลำดับ



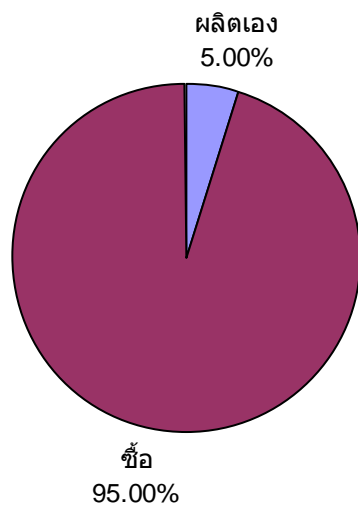
## 2. อาชีพรับจ้าง

ผลจากการศึกษาสัดส่วนค่าใช้จ่ายด้านอาหารในภาพรวมของกลุ่มอาชีพรับจ้าง โดยพิจารณาจากแหล่งที่มาของวัตถุดิบที่ใช้ในการประกอบอาหาร พบว่า ใช้วัตถุดิบที่ต้องซื้อเพื่อนำมาประกอบอาหารคิดเป็นร้อยละ 45.79 ใช้วัตถุดิบที่สามารถหาได้จากธรรมชาติ คิดเป็นร้อยละ 29 และใช้วัตถุดิบที่ครัวเรือนสามารถผลิตได้เอง ร้อยละ 25.21 ตามลำดับ



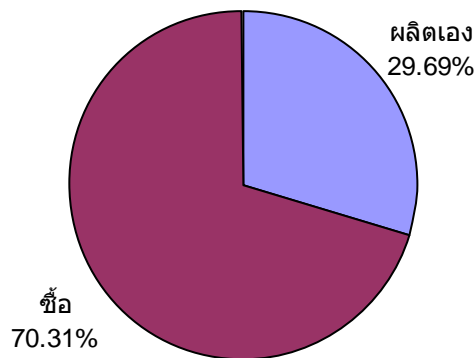
## 3. อาชีพค้าขาย

ผลจากการศึกษาสัดส่วนค่าใช้จ่ายด้านอาหารในภาพรวมของกลุ่มอาชีพค้าขาย โดยพิจารณาจากแหล่งที่มาของวัตถุดิบที่ใช้ในการประกอบอาหาร พบว่า ใช้วัตถุดิบที่ต้องซื้อเพื่อนำมาประกอบอาหารคิดเป็นร้อยละ 95 และใช้วัตถุดิบที่ครัวเรือนสามารถผลิตได้เอง ร้อยละ 5 ตามลำดับ



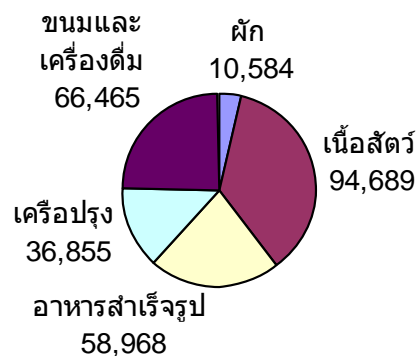
#### 4. อาชีพรับราชการ

ผลจากการศึกษาสัดส่วนค่าใช้จ่ายด้านอาหารในภาพรวมของกลุ่มอาชีพรับราชการ โดยพิจารณาจากแหล่งที่มาของวัตถุดิบที่ใช้ในการประกอบอาหาร พบว่า ใช้วัตถุดิบที่ต้องซื้อเพื่อนำมาประกอบอาหาร คิดเป็นร้อยละ 70.31 และใช้วัตถุดิบที่ครัวเรือนสามารถผลิตได้เอง ร้อยละ 29.69ตามลำดับ



#### รูปแบบการบริโภคอาหารของชุมชน

ชุมชนมีการซื้ออาหารในการบริโภคเป็นส่วนใหญ่ เนื่องจากความสะดวก และไม่มีเวลา อีกส่วนหนึ่งไม่อยากจะลงมือฆ่าสัตว์มาเพื่อบริโภคด้วยตนเอง อีกทั้งวัฒนธรรมและวิถีชีวิตที่เปลี่ยนไป อย่างเช่น ต้องรีบส่งลูกไปโรงเรียน รีบไปทำงาน ไปประชุมทำให้ไม่มีเวลา



## ปัจจัยเงื่อนไขที่จะนำไปสู่ความมั่นคงทางอาหาร

### ปัจจัยภายใน

- ต้องมีการฟื้นฟูแหล่งทรัพยากรธรรมชาติ และมีการพึ่งอาหารจากแหล่งธรรมชาติ มากขึ้น
- ทุกครัวเรือนต้องมีพื้นที่ในการปลูกพืชผักอย่างน้อย 1 งาน และปลูกอย่างหลากหลายไม่น้อยกว่า 10 ชนิด อีกทั้งต้องปลูกอย่างสม่ำเสมอ
- ทุกครัวเรือนต้องมีพื้นที่สำหรับปลูกข้าวไว้สำหรับบริโภคเองอย่างน้อย 1 ไร่
- ในขณะที่การปลูกพืชเพื่อเศรษฐกิจต้องมีพื้นที่ 20 ไร่ และทำการผลิตในระบบที่หลากหลายหรือไร่นาสวนผสม

- ผู้มีอาชีพรับจ้าง ต้องมีรายได้อย่างน้อย ครัวเรือนละ 20,000 บาทต่อเดือน
- ต้องมีส่วนในการซื้ออาหารไม่เกินร้อยละ 50 ของอาหารทั้งหมดที่บริโภค

### ปัจจัยภายนอก

- ต้องให้ความรู้และปลูกฝังค่านิยมในการบริโภคอาหารและขนมของชุมชน เพื่อป้องกันค่านิยมการบริโภคอาหารจากภายนอก
- ต้องมีระบบตลาดที่แน่นอน ราคาผลผลิตไม่แปรปรวน
- ควบคุมสินค้าจำเป็น ไม่ให้มีราคาที่สูงจนเกินไป

และจากการระดมความเห็นเรื่องความมั่นคงทางอาหาร ชุมชนหนองสาหร่ายได้ให้นิยามของอาหารและความมั่นคงทางอาหารไว้ ดังนี้

### นิยามอาหาร

สิ่งที่บริโภคแล้วมีประโยชน์ต่อร่างกาย อีกทั้งยังปลอดภัย และเพียงพอ

### นิยามความมั่นคงทางอาหาร

อาหารที่บริโภคต้องปลอดภัย ปลอดภัยสารพิษ และเพียงพอ มีการปลูกที่หลากหลาย และปลูกในสิ่งที่กิน อีกทั้งยังต้องปลูกอย่างสม่ำเสมอต่อเนื่อง มีทรัพยากรที่สมบูรณ์ และมีปัจจัยการผลิตที่มั่นคง มีการสร้างเครือข่ายทางอาหารของชุมชนและจะต้องซื้ออาหารไม่เกินร้อยละ 50 ของปริมาณการบริโภคอาหารทั้งหมด

## ประมวลวิเคราะห์ความมั่นคงทางอาหารชุมชนหนองสาหร่าย

### 1. นิยามอาหาร

พืชผัก และเนื้อสัตว์ที่รับประทานเข้าไปแล้วมีประโยชน์ต่อร่างกาย มีความหลากหลาย ปลอดภัย มาจากแหล่งธรรมชาติ บริโภคอย่างเพียงพอ ทำให้มีความสุข และมีชีวิตยืนยาว

#### นิยามความมั่นคงทางอาหาร

อาหารที่บริโภคต้องปลอดภัย ปลอดภัยพิษ และเพียงพอ มีการปลูกที่หลากหลาย และปลูกในสิ่งที่กิน อีกทั้งยังต้องปลูกอย่างสม่ำเสมอต่อเนื่อง มีทรัพยากรที่สมบูรณ์ และมีปัจจัยการผลิตที่มั่นคง มีการสร้างเครือข่ายทางอาหารของชุมชนและจะต้องซื้ออาหารไม่เกินร้อยละ 40 ของปริมาณการบริโภคอาหารทั้งหมด

### 2. วิเคราะห์แหล่งที่มาของอาหารชุมชนหนองสาหร่าย

#### แหล่งที่มาของอาหารในชุมชน

แหล่งที่มาของอาหารในชุมชน พบว่า มาจาก 3 แหล่งคือ

1. ได้จากระบบการผลิตของครัวเรือน ซึ่งคนในชุมชนส่วนใหญ่ประกอบอาชีพเกษตรกร โดยข้าวเป็นหลัก
2. ได้จากแหล่งธรรมชาติ ได้แก่ บ่อน้ำธรรมชาติต่างๆ ในพื้นที่ บ่อน้ำที่เกิดจากชุดทรายในพื้นที่ (ปัญหาที่พบจากแหล่งน้ำดังกล่าว ค่อนข้างลึก และอันตรายในการที่จะไปหาปลาจากแหล่งดังกล่าว) และคลองส่งน้ำต่างๆ
3. อาหารที่จากการซื้อ ได้แก่ ร้านค้าในชุมชน รถขายเร่ต่าง ๆ และตลาดนัดภายในชุมชนซึ่งมีค่อนข้างมาก เช่น ตลาดนัดพนมทวน ตลาดนัดดอนเจดีย์ ตลาดพะทวน ตลาดนัดหมู่ 1 เป็นต้น

#### 2.1 ฐานการผลิต

##### อาหารจากระบบการผลิต

##### ผัก

**ตลอดทั้งปี** จำนวนผักที่ปลูกตลอดทั้งปีทั้งหมดที่มีการปลูกในชุมชน มี 42 ชนิด โดยที่ผักที่มีการปลูกมากที่สุดได้แก่ 1. กะเพรา 2. ตะไคร้ 3. ข่า 4. กัลฉ่าย ตามลำดับ โดยไม่มีผู้ที่ไม่ปลูกผักที่สามารถบริโภคได้ตลอดทั้งปีเลย ในขณะที่ผู้ที่ปลูกผักสูงสุดที่สามารถบริโภคได้ทั้งปี ปลูกทั้งสิ้น 29 ชนิด คิดเป็นร้อยละ 0.63 โดยเฉลี่ยแต่ละครอบครัวปลูกผักที่สามารถบริโภคได้ทั้งปี 17 ชนิด

**ฤดูฝน** จำนวนผักที่ปลูกในฤดูฝนทั้งหมดที่มีการปลูกในชุมชน มี 58 ชนิด โดยที่ผักที่มีการปลูกมากที่สุดได้แก่ 1. กระเทียม 2. กะเพรา 3. ตะไคร้ 4. ข่า ตามลำดับ โดยที่ไม่มีผู้ที่ปลูกผักในฤดูฝนเลย คิดเป็นร้อยละ 1.90 ในขณะที่ผู้ที่ปลูกผักสูงสุดในฤดูฝน ปลูกทั้งสิ้น 46 ชนิด คิดเป็นร้อยละ 0.63 เช่นกัน โดยเฉลี่ยแต่ละครอบครัวปลูกผักในฤดูฝน 16 ชนิด

**ฤดูหนาว** ผักต่าง ๆ ที่ปลูกในฤดูหนาวมีทั้งหมด 31 ชนิด โดยที่ผักที่ปลูกมากที่สุดได้แก่ 1. มะเขือเปราะ 2. มะรุม 3. มะเขือเหลือง 4. มะเขือพวง โดยที่ไม่มีผู้ที่ปลูกผักในฤดูหนาวเลยคิดเป็นร้อยละ 5.67 ในขณะที่ผู้ที่ปลูกผักสูงสุดในฤดูหนาว ปลูกทั้งสิ้น 16 ชนิด คิดเป็นร้อยละ 1.26 โดยเฉลี่ยแต่ละครอบครัวปลูกผักในฤดูหนาว 5 ชนิด

**ฤดูร้อน** ผักต่าง ๆ ที่ปลูกในฤดูร้อนมีทั้งหมด 20 ชนิด โดยที่ผักที่ปลูกมากที่สุดได้แก่ 1. ตะไคร้ 2. กะเพรา 3. มะกรูด 4. มะนาว โดยที่ไม่มีผู้ที่ปลูกผักในฤดูร้อนเลยคิดเป็นร้อยละ 4.41 ในขณะที่ผู้ที่ปลูกผักสูงสุดในฤดูร้อนปลูกทั้งสิ้น 14 ชนิด คิดเป็นร้อยละ 1.26 โดยเฉลี่ยแต่ละครอบครัวปลูกผักในฤดูหนาว 6 ชนิด

ผักที่ปลูกได้ส่วนใหญ่ได้แก่ ตะไคร้ กระเพรา มะกรูด มะนาว ข่า กัญชง และผักที่ปลูกแต่ละชนิดส่วนใหญ่ปลูกไว้เพื่อบริโภค จะมีผักบางชนิดที่ปลูกไว้เพื่อจำหน่ายบางส่วน ผักที่ปลูกไว้เพื่อจำหน่ายส่วนใหญ่คือ พริก และข้าวโพดอ่อน

### การเลี้ยงสัตว์

ส่วนใหญ่ชุมชนหนองสาหร่ายจะไม่เลี้ยงสัตว์ไว้สำหรับการบริโภค สำหรับสัตว์ที่ชุมชนหนองสาหร่ายเลี้ยงไว้เพื่อการบริโภคมากที่สุดคือ เป็ดพื้นบ้านคิดเป็นร้อยละ 93.5 และไก่พื้นบ้านคิดเป็นร้อยละ 73 และมีเพียงพอต่อความต้องการ

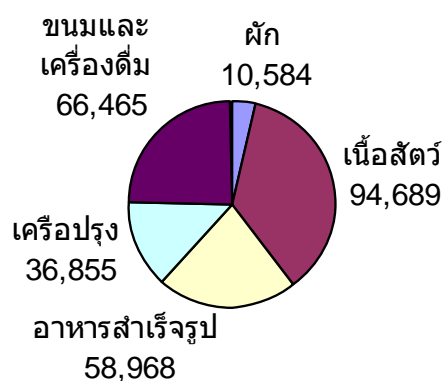
### ข้าวเปลือก

ข้อมูลการปลูกข้าวกินเองต่อปี (ข้าวเปลือก) เฉลี่ยครอบครัวละ 402 กิโลกรัม โดยมีผู้ที่ไม่มีข้าวที่ปลูกไว้บริโภคเอง คิดเป็นร้อยละ 66 ในขณะที่ครอบครัวที่เก็บข้าวไว้กินมากที่สุด มีจำนวน 2,000 กิโลกรัม โดยมีครอบครัวที่ซื้อข้าวบริโภค 41 ครอบครัว คิดเป็นเงินเฉลี่ยครอบครัวละ 836 บาทต่อเดือน



## 2.2 ฐานการซื้อ

ชุมชนหนองสาหร่ายอาศัยการซื้อเพื่อให้ได้มาซึ่งอาหารเป็นหลัก ถึงร้อยละ 64 ชุมชนมีการซื้ออาหารในการบริโภคเป็นส่วนใหญ่ เนื่องด้วยความสะดวก และไม่มีเวลา อีกส่วนหนึ่งไม่อยากจะลงมือฆ่าสัตว์มาเพื่อบริโภคด้วยตนเอง อีกทั้งวัฒนธรรมและวิถีชีวิตที่เปลี่ยนไป อย่างเช่น ต้องรีบส่งลูกไปโรงเรียน รีบไปทำงาน ไปประชุมทำให้ไม่มีเวลา ซึ่งค่าใช้จ่ายเกี่ยวกับอาหารในการซื้ออาหารแต่ละประเภทคิดเป็นมูลค่ามีรายละเอียดดังภาพ



### ผัก

ข้อมูลการซื้อผักของชุมชนหนองสาหร่ายในรอบสัปดาห์ที่เก็บข้อมูล มีจำนวนทั้งสิ้น 18 ชนิด โดยผักที่มีผู้ซื้อมากที่สุด คือกะหล่ำปลี มะนาว พริก ต้นหอม และแตงกวา ซึ่งจากข้อมูลการซื้อผักทั้ง 18 ชนิดของกลุ่มประชากรตัวอย่าง เฉลี่ยครอบครัวละ 168 บาท ต่อเดือน หรือ 10,584 บาท ต่อเดือน ของกลุ่มตัวอย่างทั้งหมด

### สัตว์

ข้อมูลการซื้อเนื้อสัตว์ของชุมชนหนองสาหร่ายในรอบสัปดาห์ที่เก็บข้อมูลมีจำนวนทั้งสิ้น 6 ชนิด โดยเนื้อสัตว์ที่มีผู้ซื้อมากที่สุด คือ เนื้อหมู ร้อยละ 98.41 เนื้อปลา ร้อยละ 53.97 เนื้อไก่/เป็ด ร้อยละ 42.85 และเนื้อสัตว์ประเภทอื่นๆ จำพวกเนื้อวัว กุ้ง หอย และไข่ไก่ ซึ่งจากข้อมูลการซื้อเนื้อสัตว์ทั้ง 6 ชนิดของกลุ่มประชากรตัวอย่าง เฉลี่ยครอบครัวละ 1,503บาท ต่อเดือน หรือ 94,672 บาท ต่อเดือน ของกลุ่มตัวอย่างทั้งหมด

### อาหารสำเร็จรูป

จากข้อมูลการบริโภคอาหารสำเร็จรูป ในรอบเดือนที่ผ่านมาของชุมชนหนองสาหร่าย พบว่า ส่วนใหญ่บริโภคอาหารสำเร็จรูปที่เป็นลักษณะแกงถุง โดยคิดเป็นร้อยละ 65 ของกลุ่มตัวอย่าง จากการรวบรวมข้อมูลรายจ่ายของการซื้ออาหารสำเร็จรูปทั้งหมด พบว่า แต่ละครอบครัวมีค่าใช้จ่ายเฉลี่ยในการซื้ออาหารสำเร็จรูป ครอบครัวละ 936 บาท

### เครื่องปรุง

เครื่องปรุงต่างๆที่อยู่ในครัว ไม่ว่าจะเป็น น้ำมันพืช น้ำมันหอย ผงชูรส/รสดี น้ำปลา/ซีอิ๊ว เกลือ ซอส กะปิ/ปลาร้า น้ำตาล เครื่องแกง พุงปลา เป็นต้น พบว่า แต่ละครัวเรือนซื้อเครื่องปรุงต่างๆดังกล่าว เฉลี่ยครอบครัวละ 585 บาท ต่อเดือน

### ค่าขนมและเครื่องดื่มอื่นๆ

ข้อมูลการบริโภคขนมและเครื่องดื่มในรอบเดือนที่ผ่านมาของชุมชนพบว่า ส่วนใหญ่มีการซื้อขนมและเครื่องดื่มครอบครัวละ 1,055 บาท

## 2.3 ฐานทรัพยากร

### ผักและสัตว์

ชุมชนหนองสาหร่ายมีการพึ่งพิงอาหารที่มาจากฐานธรรมชาติ ร้อยละ 8 ของอาหารที่ชุมชนบริโภค โดยที่ผักและสัตว์ต่าง ๆ ที่สามารถหาได้จากธรรมชาติมีทั้งหมด 18 ชนิด โดยที่ผักและสัตว์ที่สามารถหามากที่สุดได้แก่ 1. ผักบุ้ง 2. ยอดตำลึง 3. ยอดกระถิน 4. ย่านาง โดยที่ไม่มีผู้ที่ทำผักจากธรรมชาติเลยคิดเป็นร้อยละ 0.63 ในขณะที่ผู้ที่ทำผักจากธรรมชาติสูงสุดทั้งสิ้น 18 ชนิด คิดเป็นร้อยละ 2.52 โดยเฉลี่ยแต่ละครอบครัวหาผักจากธรรมชาติ 11 ชนิด

### 3 การวิเคราะห์ห้วงค์ประกอบความมั่นคงทางอาหาร

#### 3.1 การพึ่งตนเองด้านอาหาร

ชุมชนหนองสาหร่ายถือเป็นชุมชนเกษตรกรรม ซึ่งอาชีพหลักของชุมชนคือ อาชีพทำนา เน้นปลูกข้าวเป็นหลัก ด้วยอาศัยน้ำในการทำเกษตรจากระบบชลประทาน ทำให้สามารถปลูกข้าวได้เฉลี่ย ปีละ 2 ครั้ง พื้นที่การเพาะปลูกส่วนใหญ่ในชุมชนคือ ปลูกข้าว และอ้อย นอกจากนี้ยังมีการเลี้ยงสัตว์จำพวกเป็ด และไก่ ชุมชนโดยรอบมีคลองส่งน้ำไหลผ่าน เอื้อต่อการเพาะปลูก มีแหล่งทรัพยากร ธรรมชาติที่อุดมสมบูรณ์เอื้อต่อการผลิตอาหารได้อย่างหลากหลาย ไม่ว่าจะเป็นแหล่งทรัพยากรทางธรรมชาติ “บ่อทราย” และบริเวณริมคลองส่งน้ำต่างๆ ที่มีฝักตามธรรมชาติจำพวก ฝักบั้ง เห็ดโคน ดอกสลิด ยอดมะกอก กระจับปี่ และสัตว์จำพวก กบ นก หนู หอย ปู ปลาหลากหลายชนิดได้แก่ ปลาช่อน ปลาดุก ปลาหลด ปลาหมอ และปลานิล

ผลจากการวิเคราะห์การพึ่งตนเองด้านอาหารของชุมชนจากเมนูอาหารที่ชุมชนรับประทาน ทำให้เห็นว่าชุมชนหนองสาหร่ายมีอัตราในการพึ่งตนเองด้านอาหารทั้งจากฐานการผลิตเองและจากฐานธรรมชาติร้อยละ 36.14 ซึ่งสะท้อนให้เห็นว่า ชุมชนหนองสาหร่ายนั้นยังพึ่งตนเองด้านอาหารน้อยมาก เมื่อเทียบกับการซื้ออาหารทาน ผลอันเนื่องมาจากวิถีชีวิตของชุมชนที่มีการเปลี่ยนแปลงไป ชุมชนแม้จะเป็นชุมชนเกษตร แต่พืชที่ปลูกส่วนใหญ่เป็นพืชทางเศรษฐกิจ ปลูกพืชเชิงเดี่ยว และปัจจุบันชุมชนส่วนใหญ่ไม่ได้พึ่งพิงอาหารทางธรรมชาติที่มีฝัก และปลาจำนวนมาก ทำให้ชุมชนสามารถพึ่งตนเองได้ในเรื่องข้าวที่รับประทาน ส่วนอาหารชนิดอื่นๆ ยังต้องพึ่งพิงจากภายนอก โดยเฉพาะอาหารจำพวกเนื้อสัตว์

หากชุมชนหนองสาหร่ายสามารถปรับพฤติกรรมในการเพาะปลูก และการหาอาหารจากธรรมชาติมารับประทาน ชุมชนจะสามารถสร้างการพึ่งพาตนเองทางด้านอาหารได้เพิ่มมากขึ้น และลดการพึ่งพิงอาหารจากภายนอกได้ ซึ่งการสร้าง ความมั่นคงทางอาหารของชุมชน ชุมชนมองว่าแต่ละครัวเรือนจะต้องสามารถพึ่งพิงอาหารจากฐานการผลิต และฐานทรัพยากรให้ได้ร้อยละ 60 จากสัดส่วนทั้งหมดของการพึ่งพิงอาหาร

### **ความมั่นคงทางอาหารเกิดจากการพึ่งพาทางรายได้**

เมื่อพิจารณาเกี่ยวกับความมั่นคงทางอาหารของชุมชนที่เกิดจากการพึ่งพาทางรายได้ ผลจากการศึกษาชุมชนหนองสาหร่ายมีรายได้เฉลี่ยครัวเรือนละ 17,837 และจากรายได้ดังกล่าวจะใช้จ่ายเกี่ยวกับอาหารจำนวน 4,247 บาท เมื่อเปรียบเทียบแล้วก็คือชุมชนมีค่าใช้จ่ายเกี่ยวกับอาหารร้อยละ 24 ของรายได้ทั้งหมด

จากวิเคราะห์ร่วมกันในชุมชน ชุมชนประเมินว่าการที่ตนเองจะสามารถสร้างความมั่นคงทางอาหารอันเกิดจากการพึ่งพาทางรายได้ของตนเองนั้นจะต้องมีรายได้เฉลี่ยเดือนละ 20,000 บาท ซึ่งหากพิจารณาเปรียบเทียบจากรายได้ ณ ปัจจุบัน ชุมชนหนองสาหร่ายยังไม่สามารถสร้างความมั่นคงทางอาหารได้จากการพึ่งพาทางรายได้ของตนเอง

### **3.2 ความพอเพียง**

#### **การพึ่งพาอาหารที่ผลิตเองได้**

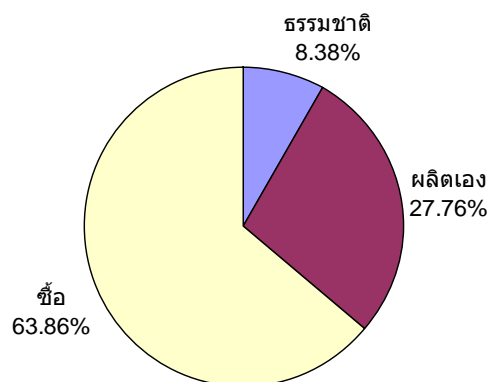
กลุ่มตัวอย่างสามารถปลูกผักได้ตลอดทั้งปี จำนวน 42 ชนิด ในช่วงฤดูฝนสามารถปลูกได้ 58 ชนิด ในช่วงฤดูหนาวสามารถปลูกได้ 31 ชนิด และในฤดูร้อนสามารถปลูกได้ 20 ชนิด ซึ่งผักที่ปลูกได้ส่วนใหญ่ ได้แก่ ตะไคร้ กระเพรา มะกรูด มะนาว ข่า กล้าย และผักที่ปลูกแต่ละชนิดส่วนใหญ่ปลูกไว้เพื่อบริโภค จะมีผักบางชนิดที่ปลูกไว้เพื่อจำหน่ายบางส่วน ผักที่ปลูกไว้เพื่อจำหน่ายส่วนใหญ่คือ พริก และข้าวโพดอ่อน สำหรับการเลี้ยงสัตว์เพื่อบริโภคส่วนใหญ่เลี้ยงเป็ด และไก่พื้นบ้าน ซึ่งมีเพียงพอต่อการบริโภค

#### **ความสามารถในการหาอาหารจากธรรมชาติ**

ความสามารถในการหาอาหารตามธรรมชาติ สามารถหาผักและสัตว์ได้จากธรรมชาติทั้งหมด 18 ชนิด ส่วนใหญ่เป็นผักบุ้ง ยอดตำลึง ยอดกระถิน ย่านาง ปลา และสามารถหาได้เพียงพอต่อความต้องการของครัวเรือน

### เมนูอาหารที่บริโภคในครัวเรือน

เมนูอาหารที่บริโภคส่วนใหญ่ในครัวเรือน ได้แก่ แกงส้ม แกงเผ็ด ผักถั่วฝักยาว น้ำพริก ปลาทอด จากการพิจารณาจากแหล่งที่มาของอาหาร ทำให้เห็นว่าชุมชนมีการพึ่งตนเองด้านอาหาร ร้อยละ 36.14 โดยผลิตเองร้อยละ 27.76 และหาจากธรรมชาติร้อยละ 8.38 ในขณะที่แหล่งที่มาของอาหารอีกร้อยละ 63.86 มาจากการซื้อ



สำหรับอาหารที่ครัวเรือนซื้อมากที่สุดคือ อาหารจำพวกเนื้อสัตว์ ขนมนและเครื่องดื่ม อาหารสำเร็จรูป และเครื่องปรุง

### 3.3 ความมั่นคงทางอาหารด้านคุณภาพ

#### ความปลอดภัย

จากการศึกษาพบว่า ชุมชนหนองสาหร่ายส่วนใหญ่ไม่ทราบแหล่งที่มาของอาหารที่บริโภค หากมองในเรื่องความปลอดภัยของอาหารที่รับประทานคนในชุมชนส่วนใหญ่ไม่ค่อยรับประทานผลผลิตที่ตนเองผลิต เนื่องจากมองว่าซื้อของที่มาจากข้างนอกปลอดภัยกว่าการกินของที่ตนเองผลิตเอง เพราะที่ตนเองผลิตของเองนั้นปลูกโดยใช้สารเคมีไม่ปลอดภัย และจะมีการรับประทานผักบางชนิดที่ปลูกเองบ้าง แต่กินในอัตราส่วนที่น้อยกว่าการซื้อกินเอง การพึ่งพิงอาหารจากแหล่งธรรมชาติค่อนข้างน้อย เนื่องจากไม่สะดวกและไม่มีเวลา อีกส่วนหนึ่งไม่อยากจะลงมือมาตัดมาเพื่อบริโภคด้วยตนเอง อีกทั้งวัฒนธรรมและวิถีชีวิตที่เปลี่ยนไป อย่างเช่น ต้องรีบส่งลูกไปโรงเรียน รีบไปทำงาน ไปประชุมทำให้ไม่มีเวลา ทำให้ชุมชนหนองสาหร่ายค่อนข้างมีความเสี่ยงกับการรับประทานอาหารที่ไม่ปลอดภัย

### **ความหลากหลาย**

ผลการศึกษาสะท้อนให้เห็นว่าชุมชนหนองสาหร่ายมีอาหารที่หลากหลายเป็นอย่างมากในชุมชน ไม่ว่าจะเป็นผักชนิดต่างๆ ที่มีการปลูกในชุมชน เฉลี่ยกว่า 40 ชนิด หรือทรัพยากรอาหารทางธรรมชาติอัน ได้แก่ เห็ด โคน ดอกสลิด ยอดมะกอก กระจิน นก หนู ปลานิล ปลาช่อน ปลาหลด ปลาไหล ปลาหมอ หอย ขม ปู กบ แต่ด้วยวิถีชีวิตที่เปลี่ยนแปลงไปของชุมชน ทำให้ไม่สามารถใช้ประโยชน์จากแหล่งอาหารต่างๆ ที่ชุมชนมีเท่าใดนัก เพราะชุมชนยังมีอัตราในการซื้ออาหารบริโภคค่อนข้างมาก

### **3.4 ความเสี่ยง/เปราะบาง**

ซึ่งปัจจัยที่ช่วยเอื้อให้เกิดความมั่นคงทางด้านอาหารภายในชุมชน ได้แก่

#### **ปัจจัยภายใน**

- ต้องมีการฟื้นฟูแหล่งทรัพยากรธรรมชาติ และมีการพึ่งอาหารจากแหล่งธรรมชาติ
- ทุกครัวเรือนต้องมีพื้นที่ในการปลูกพืชผักอย่างน้อย 1 งาน และปลูกอย่างหลากหลายไม่น้อยกว่า 10 ชนิด อีกทั้งต้องปลูกอย่างสม่ำเสมอ
- ทุกครัวเรือนต้องมีพื้นที่สำหรับปลูกข้าวไว้สำหรับบริโภคเองอย่างน้อย 1 ไร่
- ในขณะที่การปลูกพืชเพื่อเศรษฐกิจต้องมีพื้นที่ 20 ไร่ และทำการผลิตในระบบที่หลากหลายหรือไร่นาสวนผสม
- ผู้มีอาชีพรับจ้าง ต้องมีรายได้อย่างน้อย ครัวเรือนละ 20,000 บาทต่อเดือน

#### **ปัจจัยภายนอก**

- ต้องให้ความรู้และปลูกฝังค่านิยมในการบริโภคอาหารและขนมของชุมชน เพื่อป้องกันค่านิยมการบริโภคอาหารจากภายนอก
- ต้องมีระบบตลาดที่แน่นอน ราคาผลผลิตไม่แปรปรวน
- ควบคุมสินค้าจำเป็นไม่ให้มีราคาที่สูงจนเกินไป

### **ความเสี่ยง**

ปัจจัยเสี่ยงที่มีผลต่อความมั่นคงทางอาหารของชุมชนหนองสาหร่าย ได้แก่

○ **กระบวนการผลิต** ด้วยรูปแบบการผลิตของชุมชนเป็นการปลูกพืชเชิงเดี่ยว และใช้สารเคมีเป็นส่วนใหญ่ ทำให้ชุมชนต้องพึ่งพิงปัจจัยการผลิตจากภายนอกค่อนข้างมากไม่ว่าจะเป็นเรื่องของเมล็ดพันธุ์ ปุ๋ย ไปจนถึงการเก็บเกี่ยวที่ต้องใช้การจ้างแรงงาน ทำให้ชุมชนมีความเสี่ยงค่อนข้างมากที่ต้องพึ่งพิงข้างนอกทุกด้าน

○ **การผูกขาดของพ่อค้าคนกลาง** ด้วยราคาของผลผลิตในชุมชนส่วนใหญ่ พ่อค้าคนกลางจะเป็นผู้กำหนด ชุมชนยังไม่สามารถต่อรองราคาผลผลิตของตนเองได้ ทำให้ราคาผลผลิตผันผวนไปตามราคาตลาด ส่งผลให้รายได้ไม่แน่นอน มีผลกระทบต่อรายได้ที่จะต้องนำไปใช้จ่ายในเรื่องของอาหารที่ไม่แน่นอน

○ **ค่านิยม/ขาดข้อมูลในเรื่องอาหารที่ซื้อ** ชุมชนหนองสาหร่ายเป็นชุมชนที่มีอัตราการซื้ออาหารจากภายนอกค่อนข้างสูง และคนในชุมชนไม่ทราบถึงที่มาของแหล่งอาหารว่าอาหารมาจากไหน แต่ด้วยความสะดวก ทำให้ชุมชนมีความเสี่ยงต่อการรับประทานอาหาร

○ **ค่าใช้จ่ายในการเรียน** ในปัจจุบันค่าใช้จ่ายเกี่ยวกับการเรียนของบุตรหลานมีค่อนข้างมาก เพราะต้องมีค่าใช้จ่ายในเรื่องของการทำกิจกรรมต่างๆ ของบุตร ถึงแม้จะมีนโยบายของรัฐเกี่ยวกับการเรียนฟรี แต่ในการศึกษาปัจจุบันมีค่าใช้จ่ายเรื่องกิจกรรมและรูปแบบในการไปโรงเรียนค่อนข้างมาก ในการไปเรียนของบุตรหลานนั้นมีรูปแบบหลายชุดมากไม่ว่าจะเป็นเครื่องแบบนักเรียน ชุดพละ ชุดลูกเสือ เนตรนารี ชุดประจำจังหวัด (ชุดพื้นบ้าน) เป็นต้น ทำให้มีผลต่อรายจ่ายของครอบครัวที่สูงขึ้น

### **แผนปฏิบัติการในชุมชน**

นอกจากการปรับเปลี่ยนพฤติกรรมกรบริโภคของครัวเรือนในชุมชนแล้ว ชุมชนยังได้มีการสร้างแผนการสร้างความมั่นคงทางด้านอาหารในระดับชุมชนขึ้นมา แผนที่ชุมชนได้วางไว้คือ

1. การสร้างเครือข่ายผลิตอาหารภายในชุมชน เป็นการสนับสนุนแหล่งผลิตอาหารภายในชุมชน ซึ่งได้มีการวิเคราะห์เกี่ยวกับความต้องการด้านอาหารของชุมชน โดยเฉพาะเนื้อสัตว์ว่าชุมชนมีความต้องการในปริมาณเท่าใด เพื่อให้ผู้ผลิตหมูจำหน่ายในชุมชนได้วางแผนการผลิตให้สอดคล้องกับความต้องการบริโภคของชุมชน เป็นต้น ซึ่งชุมชนมองว่าการสนับสนุนแหล่งอาหารภายในชุมชนและการบริโภคอาหารภายในชุมชนนั้นค่อนข้างปลอดภัยเพราะทราบที่มาของอาหารมาจากไหน และเพื่อลดมูลค่าเงินที่จะไหลออกนอกชุมชนด้วย

2. การสนับสนุนให้ครัวเรือนปลูกผักไว้รับประทานเอง และมีการนำผักชนิดต่างๆ โดยเฉพาะที่ชุมชนมีความต้องการบริโภคสูง ไปปลูกไว้ในพื้นที่สาธารณะ เพื่อให้ชุมชนได้ใช้ประโยชน์ และฟื้นฟูทรัพยากรธรรมชาติในชุมชน ซึ่งส่วนหนึ่งได้ผลักดันให้เข้าไปสู่แผนการดำเนินงานขององค์การบริหารส่วนตำบลด้วย

การผลักดันแผนการปฏิบัติการสร้างความมั่นคงด้านอาหารของชุมชนหนองสาหร่ายนี้ เป็นการวางแผนและความร่วมมือของกลุ่มองค์กรชุมชน และองค์กรปกครองส่วนท้องถิ่น ซึ่งต้องมีการผลักดันควบคู่กันไป



# ภาคผนวก



แบบสอบถามสำรวจความมั่นคงทางอาหารในชุมชนหนองสาหร่าย อ.พนมทวน  
จ.กาญจนบุรี

ผู้ตอบแบบสอบถาม.....ชุดที่.....

อยู่บ้านเลขที่..... หมู่ที่..... ต. หนองสาหร่าย อ.พนมทวน จ.กาญจนบุรี

หมายเลขโทรศัพท์ .....

ผู้สัมภาษณ์.....วัน เดือน ปี ที่สัมภาษณ์.....

โปรดทำเครื่องหมาย ✓ ลงใน ( ) หน้าข้อความ หรือเติมข้อความลงในช่องว่างให้ตรงกัน

**แบบสอบถามตอนที่ 1 ข้อมูลทั่วไปด้านเศรษฐกิจและสังคม**

1.1 สถานภาพในครัวเรือน

- ( ) 1) หัวหน้าครัวเรือน  
( ) 2) คู่สมรสของหัวหน้าครัวเรือนหรือผู้แทนครัวเรือน

1.2 การนับถือศาสนา

- ( ) 1) พุทธศาสนา ( ) 2) อิสลาม  
( ) 3) คริสต์ศาสนา ( ) 4) อื่นๆ.....

1.3 ท่านเริ่มมาตั้งถิ่นฐานที่นี่รวมระยะเวลาประมาณ.....ปี

1.4 ท่านประกอบอาชีพใดที่มีรายได้มากที่สุด

- ( ) 1) ทำไร่ ( ) 2) ทำนา  
( ) 3) รับจ้าง ( ) 4) เลี้ยงสัตว์  
( ) 5) หางของป่า ( ) 6) ค้าขาย  
( ) 7) รับราชการ/รัฐวิสาหกิจ ( ) 8) ทำสวนผลไม้  
( ) 9) อื่นๆ.....

1.5 ท่านประกอบอาชีพใดที่มีรายได้รองลงมา

- ( ) 1) ทำไร่ ( ) 2) ทำนา  
( ) 3) รับจ้าง ( ) 4) เลี้ยงสัตว์  
( ) 5) หางของป่า ( ) 6) ค้าขาย  
( ) 7) รับราชการ/รัฐวิสาหกิจ ( ) 8) ทำสวนผลไม้  
( ) 9) อื่นๆ..... ( ) 10) ไม่มี

1.6 จำนวนสมาชิกในครัวเรือน.....คน

1.7 ปัจจุบันท่านมีการถือครองที่ดินหรือไม่

- ( ) 1. มี (ตอบข้อ 1.8) ( ) 2. ไม่มี

1.8 ปัจจุบันท่านมีการถือครองจำนวนที่ดินจำนวน.....แปลง รวมเนื้อที่.....ไร่.....งาน.....ตารางวา

**แปลงที่ 1**

มีเนื้อที่.....ไร่.....งาน.....ตารางวา รูปแบบการใช้ประโยชน์ที่ดิน (ระบุ).....

**แปลงที่ 2**

มีเนื้อที่.....ไร่.....งาน.....ตารางวา รูปแบบการใช้ประโยชน์ที่ดิน (ระบุ).....

**แปลงที่ 3**

มีเนื้อที่.....ไร่.....งาน.....ตารางวา รูปแบบการใช้ประโยชน์ที่ดิน (ระบุ).....

1.9 ข้อมูลด้านรายได้

**รายได้จากการผลิต**

- ( ) ข้าว มีพื้นที่ปลูกข้าวจำนวน.....ไร่  
โดยเฉลี่ยแต่ละปีได้รายได้จากการปลูกข้าวประมาณ.....บาท
- ( ) ขายสัตว์เลี้ยง.....บาท/ปี ขายให้กับ.....
- ( ) ขายผัก.....บาท/ปี ขายให้กับ.....
- ( ) ขายไม้ผล.....บาท/ปี ขายให้กับ.....
- ( ) ขายของที่ทำจากป่า.....บาท/ปี ขายให้กับ.....
- ( ) รายได้จากการแปรรูป ได้แก่.....  
คิดเป็นเงินจากการแปรรูปเฉลี่ย .....บาท/ปี

**รายได้จากการรับจ้าง/รับเหมา (บาท/เดือน)**

- ( ) รับจ้างภายในชุมชน.....บาท/เดือน ประมาณกี่วันต่อปี.....
- ( ) รับจ้างภายนอกชุมชน.....บาท/เดือน ประมาณกี่วันต่อปี.....

**รายได้อื่นๆ โดยเฉลี่ย**

- ( ) ลูกหลานส่งเงินกลับมาที่บ้าน.....บาท/เดือน
- ( ) รับราชการ/ทำงานบริษัท/เจ้าหน้าที่การปกครองส่วนท้องถิ่น.....บาท/เดือน
- ( ) รายได้จากการปันผล เฉลี่ยปีละ.....บาท
- ( ) รายได้จากกิจการอื่นๆ เฉลี่ยปีละ.....บาท

1.10 ครอบครัวของท่านมีผู้ป่วยที่ต้องดูแลอาหารเป็นพิเศษหรือไม่

- ( ) มี ( ) ไม่มี

แบบสอบถามตอนที่ 2 ข้อมูลการพึงพิงอาหารที่ผลิตเองได้

### 2.1 พืชผักต่างๆ ที่ทำการปลูกตลอดปี

ชนิดผัก	ปลูก เพื่อกิน	ปลูก เพื่อ ขาย	ปลูกไว้ เฉยๆ
1. กระเพรา			
2. กระเจี๊ยบ			
3. กระชาย			
4. กวางตุ้ง			
5. กัลฉ่าย			
6. ข่า			
7. ข้าวโพดฟักอ่อน			
8. ข้าวโพดกินเมล็ด			
9. คื่นช่าย			
10. ตะไคร้			
11. แตงกวา			
12. ต้นหอม			
13. ถั่วฝักยาว			
14. ถั่วลันเตา			
15. บวบ			
16. ใบขมิ้น			
17. ผักชี			
18. ผักบุ้งจีน			
19. ผักบุ้งนา			
20. ผักกาดขาว			
21. ผักกาดหัว			
22. ผักหวานจีน			
23. พริกชี้ฟ้า			
24. พริกป้อน/พริก กระเหรี่ยง			
25. พริกหยวก			
26. พริกใหญ่			
27. พริกจินดา			
28. พริกศรีแดง			
29. พริกหอม			

ชนิดผัก	ปลูก เพื่อกิน	ปลูก เพื่อ ขาย	ปลูกไว้ เฉยๆ
---------	------------------	----------------------	-----------------

		ขาย	
30. มะกรูด			
31. มะนาว			
32. มะระ			
33. มะละกอ			
34. มะพร้าว			
35. มะม่วง			
36. มะขม			
37. มะเขือเปราะ			
38. มะเขือยาว			
39. ลำไยทวาย			
40. โหระพา			
41. หน่อไม้ฝรั่ง			
หวาน			
42. ฟัก			
43. ฟักทอง			
44.			
45.			
46.			
47.			
48.			
49.			
50.			
51.			
52.			
53.			
54.			
55.			

### 2.2 พืชผักต่างๆ ที่ทำการปลูกในฤดูฝน

ชนิดผัก	ปลูก เพื่อกิน	ปลูก เพื่อ ขาย	ปลูกไว้ เฉยๆ
1. กระเพรา			

2. กระเทียม			
3. กระเจี๊ยบ			
4. ข้าว			
5. ข้าวโพดอ่อน			
6. ข้าวโพดกินเมล็ด			
7. ชিং			
8. ข้า			
9. คะน้า			
10. ชะอม			
11. ดอกแค			
12. ตะไคร้			
13. แดงกวา			
14. แดงไทย			
15. ถั่วฟักยาว			
16. ถั่วพลู			
17. ถั่วลิสง			
18. บวบ			
19. ใบยอ			
20. ใบยี่หระ			
21. เผือก			
22. ผักหวานป่า			
23. ผักหวานจีน			
24. ผักกาด			
25. ผักกวางตุ้ง			
26. พริกป้อบ/พริก กระเหรียง			
27. พริกชี้หนู			
28. พริกจินดา			
29. พริกชี้ฟ้า			
30. พริกหยวก			

32. พริกใหญ่			
33. พริกสรแดง			
34. ฟัก			
35. ฟักทอง			
36. มะกรูด			
37. มะเขือเทศ			
38. มะเขือเปราะ			
39. มะเขือยาว			
40. มะเขือเหลือง			
41. มะเขือจาน			
42. มะเขือขี้			
43. มะเขือม่วง			
44. มะเขือกลุ่ม/ มะเขือพวง			
45. มะนาว			
46. มะรุม			
47. มะละกอ			
48. แมงลัก			
49. ยอดตำลึง			
50. ต้นหอม			
51. หอมแดง			
52. หอมหัวใหญ่			
53. ห่อไม้ไผ่ หวาน			
54. ห่อไม้ไผ่ดง			
55. ห่อไม้ไผ่ป่า			
56. ห่อไม้ไผ่ลวก			
57. ห่อไม้ฝรั่ง			
58. โหระพา			
59.			
60.			

### 2.3 พืชผักต่างๆ ที่ทำการปลูกในฤดูหนาว

ชนิดผัก	ปลูก เพื่อกิน	ปลูก เพื่อ ขาย	ปลูกไว้ เฉยๆ

ชนิดผัก	ปลูก เพื่อกิน	ปลูก เพื่อ ขาย	ปลูกไว้ เฉยๆ
1. กะหล่ำดอก			
2. ขึ้นช่าย			

3. คะน้ำ			
4. แดงกวา			
5. ถั่วพลู่			
6. ถั่วฝักยาว			
7. ฝักกาดห่อ			
8. ฝักกาดหัว			
9. ฝักกวางตุ้ง			
10. ฝักซี่			
11. ฝักบุงนา			
12. ฝักบุงจีน			
13. พริกชี้ฟ้า			
14. พริกป้อบ/พริก กระเหรียง			
15. พริกหยวก			
16. พริกใหญ่			
17. พริกจินดา			
18. พริกสรแดง			
19. พริกหอม			
20. มะเขือเทศ			
21. มะเขือเปราะ			
22. มะเขือยาว			
23. มะเขือเหลือง			
24. มะเขือจาน			
25. มะเขือขี้			
26. มะเขือม่วง			
27. มะเขือกลุ่ม/ มะเขือพวง			
28. มะรุม			
29. ต้นหอม			
30. หอมแดง			

34.			
35.			
36.			
37.			
38.			
39.			
40.			

ชนิดผัก	ปลูก เพื่อกิน	ปลูก เพื่อขาย	ปลูกไว้ เฉยๆ
31.			
32.			
33.			

#### 2.4 พืชผักต่างๆ ที่ทำการปลูกในฤดูร้อน

ชนิดผัก	ปลูก เพื่อกิน	ปลูก เพื่อ ขาย	ปลูกไว้ เฉยๆ
1. กระเพรา			
2. กระชาย			
3. กุ้ยช่าย			

4. ข้าว			
5. ข้าวโพดกินฟัก			
6. ตะไคร้			
7. แดงกวา			
8. ถั่วฝักยาว			
9. ถั่วลันเตา			
10. ผักบุ้งจีน			
11. ผักบุ้งนา			
12. พริกชี้ฟ้า			
13. พริกป้อบ/พริก กระเหรี่ยง			
14. พริกหยวก			
15. พริกใหญ่			
16. พริกจินดา			
17. พริกศรีแดง			
19. พริกหอม			
20. มะกรูด			
21. มะม่วง			
22. มะนาว			
23.			
24.			
25.			
26.			
27.			
28.			
29.			
30			

4. วัช			
5. ปลา			
6. ไช้จาก ไก่และเป็ด			
7.			
8.			
9.			
10.			

## 2.5 การเลี้ยงสัตว์เพื่อการบริโภค

สัตว์ที่เลี้ยง	เพื่อบริโภค		เพื่อ จำหน่าย
	เพียงพอ	ไม่ เพียงพอ	
1. ไก่			
2. เป็ด			
3. หมู			

### แบบสอบถามตอนที่ 3 ความสามารถในการหาอาหารจากธรรมชาติ

#### 3.1 อาหารที่สามารถหาได้จากธรรมชาติ

อาหารจากป่าชุมชน	เพื่อบริโภค		เพื่อจำหน่าย	แหล่งที่มา
	เพียงพอ	ไม่เพียงพอ		
1.ผักบุ้ง				
2.ย่านาง				
3.เห็ดโคน				
4.หน่อไม้				
5.อึ่ง				
6.ผักหวาน				
7.ยอดตำลึง				
8.ยอดกระถิน				
9.มะเขือ				
10.กระเพรา				
11.ยอดสะเดา				
12.สายบัว				
13.ผักขี้เหล็ก				
14.แค				
15.หน่อไม้หวาน				
16.ปลา				
17.กบ				
19.เข้				



## แบบสอบถามตอนที่ 4 ข้อมูลเมนูอาหารที่บริโภคในครัวเรือน

เมนูอาหารที่ 1 .....

วัตถุดิบ	แหล่งที่มาของวัตถุดิบ	ราคาวัตถุดิบ/บาท
1		
2		
3		
4		
5		
6		
7		
8		
9		
10		

รวมค่าใช้จ่ายวัตถุดิบที่ต้องซื้อเป็นเงิน.....บาท

รวมค่าวัตถุดิบหากต้องซื้อคิดเป็นเงิน.....บาท

เมนูอาหารที่ 2 .....

วัตถุดิบ	แหล่งที่มาของวัตถุดิบ	ราคาวัตถุดิบ/บาท
1		
2		
3		
4		
5		
6		
7		
8		
9		
10		

รวมค่าใช้จ่ายวัตถุดิบที่ต้องซื้อเป็นเงิน.....บาท

รวมค่าวัตถุดิบหากต้องซื้อคิดเป็นเงิน.....บาท

เมนูอาหารที่ 3 .....

วัตถุดิบ	แหล่งที่มาของวัตถุดิบ	ราคาวัตถุดิบ/บาท
1		
2		
3		
4		
5		
6		
7		
8		
9		
10		

รวมค่าใช้จ่ายวัตถุดิบที่ต้องซื้อเป็นเงิน.....บาท

รวมค่าวัตถุดิบหากต้องซื้อคิดเป็นเงิน.....บาท

## แบบสอบถามตอนที่ 5 ข้อมูลการซื้อหาอาหารของครัวเรือน

### 5.1 ข้าวที่กินแต่ละปี

( ) ปลูกข้าวกินเองประมาณกี่ถุงหรือกิโลกรัม (ข้าวเปลือก).....

( ) ซื้อข้าวสารกินครั้งละ.....กิโลกรัม คิดเป็นเงินเฉลี่ย.....บาท/ครั้ง  
โดยเฉลี่ยซื้อข้าวสารสัปดาห์ละ..... ครั้ง ซื้อจาก.....

### 5.2 ในรอบสัปดาห์ที่ผ่านมาครัวเรือนของท่านมีการซื้อผักต่างๆหรือไม่

พืช/ผักที่ซื้อในรอบสัปดาห์ที่ผ่านมา	จำนวนที่ซื้อ	จำนวนเงินที่ซื้อ/บาท	สถานที่ซื้อ
1.กะหล่ำปลี			
2.ต้นหอม			
3.มะนาว			
4.พริก			
5.แตงกวา			
6.ถั่วงอก			
7.มะเขือยาว			
8.			
9.			
10.			
11.			
12.			
13.			
14.			
15.			
16.			
17.			
18.			
19.			
20.			

### 5.3 ค่าใช้จ่ายด้านเนื้อสัตว์ในรอบสัปดาห์ที่ผ่านมา

ประเภทเนื้อสัตว์	จำนวน/ปริมาณ	จำนวนครั้งที่ซื้อ	จำนวนเงินเฉลี่ย ครั้งละกี่บาท	สถานที่ซื้อ
1.				
2.				
3.				
4.				
5.				
6.				

### 5.4 ค่าใช้จ่ายด้านอาหารสำเร็จรูปในรอบสัปดาห์ที่ผ่านมา

อาหารสำเร็จรูป	จำนวนครั้ง	ครั้งละกี่บาท	คิดเป็นเงินกี่บาทต่อสัปดาห์
มีสมาชิกไปกินข้าวตามร้านอาหารนอกบ้าน			
ซื้อแกงถุง/กับข้าวจากตลาดมากินในบ้าน			
ซื้ออาหารตามสั่ง/อาหารจานเดียว (เช่น ข้าวมันไก่ ก๋วยเตี๋ยว)			
ซื้ออาหารกระป๋อง/ปลากระป๋อง			
ซื้อบะหมี่กึ่งสำเร็จรูป			
อาหารสำเร็จรูปอื่นๆ..... ..... .....			

5.5 ซื้อเครื่องปรุงอาหารในครัว เช่น น้ำมันพืช น้ำมันหอย ผงชูรส/รสดี น้ำปลา/ซีอิ๊ว เกลือ ซอส กะปิ/ปลาร้า น้ำตาล เครื่องแกง พุงปลา เป็นต้น เฉลี่ยสัปดาห์ละ.....บาท

## 5.6 ค่าขนมและเครื่องดื่มอื่นๆ

เครื่องดื่ม	ซื้อบ่อยแค่ไหน	ครั้งละกี่บาท	คิดเป็นเงินกี่บาทต่อสัปดาห์
ขนมถุง			
ไอศกรีม/หวานเย็น			
ลูกอม/หมากฝรั่ง			
กาแฟ/โอวัลติน (ผง/ซอง)			
น้ำอัดลม			
เหล้า			
เบียร์			
เครื่องดื่มชูกำลัง			
บุหรี่ยาสูบ/ใบจาก			
อื่นๆ.....			

5.7 น้ำดื่มในครอบครัว ได้มาจากไหน.....

ถ้าซื้อน้ำดื่มคิดเป็นเงินเฉลี่ย.....บาทต่อสัปดาห์

5.8 มีค่าใช้จ่ายอะไรอีกหรือไม่.....

.....รวมแล้วคิดเป็นเงินเฉลี่ย.....บาท/ สัปดาห์

หากมีปัญหามาติดต่อสอบถามได้ที่

นภวรรณ งามขำ 087 4161573

มูลนิธิเกษตรกรรมยั่งยืน (ประเทศไทย) 02 5911195-6